

VÅRDÖ KOMMUN

BALANSBOK 2019



Fastställd av kommunfullmäktige § 39/25.06.2020

Innehåll

1. Verksamhetsberättelse	3
1.1 Viktiga händelser i verksamheten och ekonomin	3
1.1.1 Kommundirektörens översikt	3
1.1.2 Kommunens förvaltning och väsentliga förändringar i den	5
1.1.3 Den allmänna ekonomiska utvecklingen och utvecklingen inom kommunens område	9
1.1.4 Väsentliga förändringar i kommunens verksamhet och ekonomi	10
1.1.5 Uppskattning av den sannolika kommande utvecklingen.....	11
1.1.6 Bedömning av de viktigaste riskerna och osäkerhetsfaktorerna samt andra faktorer som inverkar på verksamhetens utveckling	12
1.1.7 Miljöfaktorer.....	14
1.2 Redogörelse för hur kommunens interna kontroll har ordnats	14
1.3 Räkenskapsperiodens resultat och finansieringen av verksamheten	16
1.3.1 Räkenskapsperiodens resultat.....	16
1.3.2 Finansiering av verksamheten	17
1.4 Den finansiella ställningen och förändringar i den	18
1.5 Kommunkoncernens verksamhet och ekonomi	19
1.5.1 Sammanställning av samfund som ingår i koncernbokslutet.....	19
1.5.2 Styrning av koncernens verksamhet	19
1.5.3 Uppskattning av koncernens sannolika kommande utveckling	19
1.5.4 Redogörelse för hur koncernövervakningen är ordnad.....	19
1.6 Behandling av räkenskapsperiodens resultat och åtgärder för att balansera ekonomin	20
1.6.1 Bestämmelser	20
1.6.2 Behandling av räkenskapsperiodens resultat	20
1.6.3 Åtgärder för att balansera ekonomin	20
1.7 Budgetutfallet	20
1.7.1 Måluppfyllelsen	20
1.7.2 Utfallet av anslag och beräknade inkomster	22
1.7.3 Driftsekonomidelens utfall	22
1.7.4 Resultaträkningsdelens utfall.....	23
1.7.5 Investeringsdelens utfall	24
1.7.6 Finansieringsdelens utfall	35
1.7.7 Sammandrag av utfallet av anslag och beräknade inkomster	35
2 Bokslutskalkyler	37
2.1 Resultaträkning.....	37
2.2 Finansieringsanalys	38
2.3 Balansräkning.....	39
2.4 Koncernkalkyler	40
3. Noter till bokslutet	40
3.1 Bokslutsprinciper	40

3.2. Noter till resultaträkningen	41
3.2.1 Verksamhetens intäkter.....	41
3.2.2 Specifikation av skatteintäkter	41
3.2.3 Specifikation av landskapsandelarna	42
3.2.4 Grunderna för avskrivningar enligt plan	43
3.2.5 Redogörelse gällande bestämmelser mellan planmässiga avskrivningar och investeringar som skall avskrivas...	44
3.3 Noter till balansräkningen	45
3.3.1 Noter till balansräkningens aktiva	45
3.4 Noter angående säkerheter och ansvarsförbindelser	50
3.5 Noter angående personalen	51
3.5.1 Antalet anställda.....	51
3.5.2 Personalkostnader.....	51
3.6 Innehav i andra samfund	52
3.7 Not över pågående rättsprocesser	52
4. Förteckningar och redogörelser	53
4.1 Bokföringsböcker	53
4.2 Verifikatslag	53
4.3 Arkivering av bokföring.....	53
5. Underskrifter och anteckningar	54
5.1. Bokslutets underskrifter	54
6. Handlingar som bekräftar bokslutet	55

1. Verksamhetsberättelse

1.1 Viktiga händelser i verksamheten och ekonomin

1.1.1 Kommundirektörens översikt

Enligt resultaträkningen uppgår verksamhetsbidraget till – 2 680 846, 82 €, och årsbidraget är positivt, 123 065, 03 €. Räkenskapsperiodens resultat är - 84 562, 51 €. Kassamedlen har under året minskat med – 145 963, 43 €. Kassaflödet av den egentliga verksamheten och investeringarna är negativt och uppgår till – 70 901, 34 €.

Verksamhetsåret 2019 medförde följande större händelse bland de förtroendevalda:

- Anders Englund fick förnyat förtroende som kommunfullmäktiges ordförande och Susanne Nordberg valdes till vice ordförande.

På förvaltningssidan så skedde följande större händelser:

- Kommunfullmäktige beslutade att anta ny förvaltningsstadga samt nya instruktioner för nämnderna.
- Äldreomsorgsledare Jenny Olofsson-Engblom beviljades avsked på egen begäran.
- Kommunfullmäktige beslutade att det föreslagna grundavtalet för kommunernas socialtjänst (kst) skall undertecknas vilket innebär att socialnämnden upphör att existera från 31.12.2020.

Befolkningen i Vårdö ökade under året från 446 personer 31.12.2018 till 447 personer 31.12.2019.

Kostnadsutvecklingen inom kommunens serviceproduktion har kunnat hållas på en fortsatt rimlig nivå, och kostnaderna har i regel följt eller underskridit budget. Verksamheternas intäkter har ökat relativt mycket jämfört med 2018, gällande hemvårdshjälp och hyresintäkter. Hyresintäkterna räknades alltså fullt ut i kommunens resultaträkning från 2019 gällande likvidation av kommunens fastighetsbolag. Skatteutvecklingen under året har sammantaget varit positiv. Trots det så räknar kommunen med att en störning i systemet funnits under 2019 till följd av nya skattekort och inkomstregistret. Kommunen räknar således med större inkomstskatt under 2020. Den ekonomiska utmaningen under de närmaste åren kommer pga. minskade landskapsandelar fr. 2019 att försöka minska verksamheternas kostnader.

Årsbidraget per invånare år 2019 uppgick till drygt 275 €, vilket är nästan hälften jämfört med 2018 när motsvarande tal var 593 €/invånare.

Förändringen kan förklaras främst med att kommunens landskapsandelar var väsentligt lägre 2019 jämfört med 2018, drygt 170 000 €.

Kommunen är medveten om att verksamhetskostnaderna kommer att fortsätta öka under 2020 och att skatteintäkterna kommer minska något och landskapsandelarna kommer öka något.

Minskningen av landskapsandelarna till kommunerna har påverkat kommunen mycket negativt under 2019. Skillnaden jämfört med 2018 är – 174 854, 59 €, vilket motsvarar drygt 3 skatteören för Vårdös del.

Lånestocken förändrades under 2019 i planerad takt. Kommunen refinansierade sina lån under 2019 vilket kommer innebära lägre räntekostnader under 2020. Numera har kommunen 3 banklån varvid det närmaste slutamorteras under år 2023.

Lånestocken per invånare (lån som löper mot ränta) uppgick per 31.12 till 2 390, 99 €/invånare (2018: 2 585, 58 €/invånare).

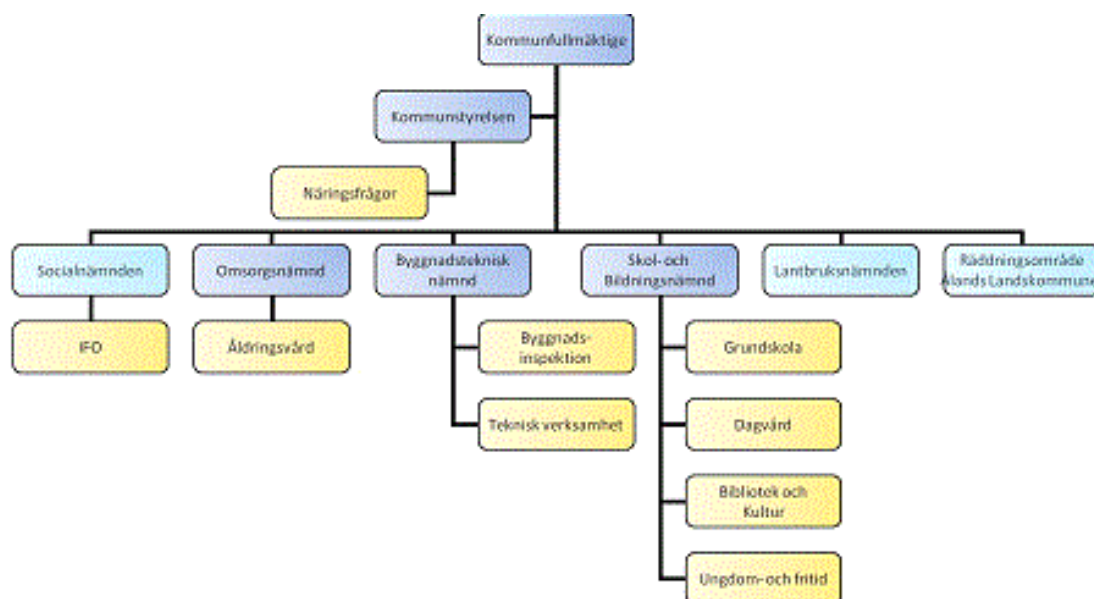
Anslutningsavgifter för vatten- och avloppsanslutningar kom in till ett nettovärde av 6 000 € under året (2018: 17 000 €), i balansräkningen upptas dessa avgifter, eftersom de är återbetalningsbara, som övriga skulder.

Vårdö 23.04.2020

Andreas Johansson

Kommundirektör

1.1.2 Kommunens förvaltning och väsentliga förändringar i den Vårdö kommuns organisation 1.1.2012



Vårdö kommuns högsta beslutande organ är kommunfullmäktige som består av 9 ledamöter.

Kommunstyrelsen i Vårdö består av 7 ledamöter.

Vårdö kommun har från och med 1.1.2008 4 egna nämnder samt ledamöter i 1 för Ålands landskommuner gemensam nämnd, 1 för norra Åland gemensam nämnd och 1 med Sunds kommun gemensam nämnd. Därtill tillkommer centralnämnden/centralvalnämnden samt valbestyrelsen.

Kommunfullmäktige 2018-2019

Namn		Yrke	By	Röster	
Anders Englund	ordförande	jordbrukare	Grundsunda	49	
Susanne Nordberg	viceordförande	torpare	Listersby	20	
Kaj-Gunnar Sjölund		sjuuskötare	Listersby	31	
Håkan Grunér		jordbrukare	Vargata	28	
Yngve Björne		fastighetsskötare	Vargata	18	
Marja Elomaa-Andersson		pensionär	Vargata	17	
Sarah Ahlbäck		sjuuskötare	Vårdöby	16	
Mikael Lundell		agolog	Simskåla	16	
Tage Skogberg		företagare	Mickelsö	6	

Kommunstyrelsen 2019

Organ:	Kommunstyrelsen	
Medlemmar	5-7	
Mandatperiod	2019	
	<u>Ordinarie</u>	<u>Ersättare</u>
Ordförande	Mikael Lindholm	Agneta Danielsson
Viceordförande	Fanny Sjögren	Mats Björklund
	Gunilla Boman	Christian Olofsson
	Magnus Lundell	Pontus Grunér
	Maria Granlid	Bethina Diederichs-Mattsson
	Gerd Lönnström	Matilda Eriksson
	Carl-Gustav Sjölund	Lars-Erik Eriksson

Centralnämnden/centralvalnämnden 2016-2019 (verkar också som kommunal valnämnd)

Organ:	Centralnämnd/Centralvalnämnd
Medlemmar	5+5
Mandatperiod	2016-2019

	<u>Ordinarie</u>	<u>Ersättare</u>
Ordförande	Siv Englund	1. Peter Nordberg
Viceordförande	Magnus Sandberg	2. Dick Christenbrunn
	Stina Åberg	3. Åsa Björklund
	Lena Lindholm	4. Inger Pehrsson
	Lars-Erik Eriksson	5. Gunilla Eriksson

Valbestyrelsen 2016-2019

Organ:	Valbestyrelse
Medlemmar	3+3
Mandatperiod	2016-2019

	<u>Ordinarie</u>	<u>Ersättare</u>
Ordförande	Magnus Lundell	1. Peter Nordberg
Viceordförande	Dagmar Grönvall	2. Åsa Björklund
	Peggy Danielsson	3. Dick Christenbrunn

Gemensamma räddningsnämnden 2016-2019

Organ:	Gemensamma räddningsnämnden
Medlemmar	1+1
Mandatperiod	2016-2019

	<u>Ordinarie</u>	<u>Ersättare</u>
	Yngve Björne	Matilda Sjölund

Verksamhetsområdet brand- och räddning är ett samarbete mellan nio kommuner, där Jomala kommun är huvudman. En gemensam nämnd finns, där varje avtalskommun utser en ledamot.

Byggnadstekniska nämnden 2016-2019

Organ:	Byggnadstekniska nämnden
Medlemmar	5-7
Mandatperiod	2016-2019

	<u>Ordinarie</u>	<u>Ersättare</u>
Ordförande	Anders Englund	Carl-Gustav Sjölund
Viceordförande	Magnus Lundell	Tobias Danielsson
	John Sjögren	Pontus Grunér
	Dick Christenbrunn	Marcus Påvals
	Marja Elomaa-Andersson	Matilda Eriksson
	Alda Valdmåne	Åsa Boman
	Benita Björklund	Åsa Björklund

Byggnadstekniska nämnden handhar byggnadsnämndens och vägnämndens uppgifter, ärenden som berör kommunal teknik, kommunens fastigheter och avfallshantering.

Gemensam lantbruksnämnd för norra Åland 2016-2019

Organ:	Lantbruksnämnden för Norra Åland
Medlemmar	1+1
Mandatperiod	2016-2019

	<u>Ordinarie</u>	<u>Ersättare</u>
	Håkan Grunér	Peter Nordberg

Skol- och bildningsnämnden 2016-2019

Organ:	Skol- och Bildningsnämnden
Medlemmar	5-7
Mandatperiod	2016-2019

	<u>Ordinarie</u>	<u>Ersättare</u>
Ordförande	Carl-Gustav Sjölund	Christina Backman-Boman
Viceordförande	Marie-Louise Påvals	Göran Abrahamsson
	David Danielsson	Siv Englund
	Mikael Johansson	Ulrika Diederichs
	Anna Aakula	Lars-Erik Eriksson
	Maria Sjölund	Mikael Weckman

Skol- och Bildningsnämnden handhar sedan 1.1.2008 även barndagvården i kommunen, utöver utbildnings- kultur och fritidsärenden.

Socialnämnden 2016-2019

Organ:	Socialnämnd	Gemensam
Medlemmar	5-7	med
Mandatperiod	2016-2019	Sunds kommun

	<u>Ordinarie</u>	<u>Ersättare</u>
Viceordförande	Sarah Ahlbäck	Katarina Karlsson
	Maria Granlid	Susanne Nordberg
	Yngve Bjurne	Magnus Lundell

Socialnämnden handhar individ- och familjeomsorg, och är gemensam för Vårdö och Sunds kommuner. Vårdö kommun utser tre representanter varav en är viceordförande för nämnden.

Omsorgsnämnden 2016-2019

Organ:	Omsorgsnämnd
Medlemmar	3-5
Mandatperiod	2016-2019

	<u>Ordinarie</u>	<u>Ersättare</u>
Ordförande	Sarah Ahlbäck	Katarina Karlsson
Viceordförande	Maria Granlid	Susanne Nordberg
	Yngve Bjurne	Magnus Lundell

Omsorgsnämnden, som består av de ledamöter som Vårdö kommun utsett till den gemensamma Socialnämnden, handhar frågor som rör åldringsvård och hemservice i kommunen.

Revisorer 2016-2019

Organ:	Revisorer	
Medlemmar	3+3	
Mandatperiod	2016-2019	(Räkenskapsår)

	<u>Ordinarie</u>	<u>Ersättare</u>
Ordförande	Björn Boman	Inge Andersson
Viceordförande	Krister Johansson	Ida Diederichs
	BDO Audiator Ab	BDO Audiator Ab

1.1.3 Den allmänna ekonomiska utvecklingen och utvecklingen inom kommunens område

Näringslivsstruktur

Enligt uppgifter från 31.12.2014 fanns det totalt 38 företag med hemort eller verksamhetsställe i kommunen. Dessa företag sysselsätter en mindre, men dock betydelsefull, del av den arbetsföra befolkningen. Av företagen är alla utom 4 sådana att de sysselsätter 0-4 personer. Fyra företag sysselsätter 5-9 personer.

Under 2013 sysselsatte den privata och offentliga verksamheten tillsammans 187 personer på Vårdö, vilket är en minskning av 5-10 personer sett under de senaste 6 åren. Enligt uppgifter från ÅSUB 2015, så är sysselsättningsgraden för personer i åldern 18-64 år, mellan 80,2-82,1 %, vilket placerar Vårdö på den övre medelhalvan för hela Åland.

Utpendlingen till arbetsplatser på fasta Åland har stor betydelse för utvecklingen i kommunen. Enligt uppgifter från 2016 pendlar 47,5 % av den arbetsföra befolkningen till arbetsplatser utanför kommunen, huvudsakligen till arbetsplatser som finns på fasta Åland.

Antalet arbetsplatser i kommunen uppgår enligt uppgifter från 31.12.2008 till 108 st. Den lokala arbetskraften besätter dessa arbetsplatser till 88 %, resterande 12 % sysselsätter arbetskraft från andra kommuner och ger därmed upphov till inpendling.

Den relativa arbetslösheten i kommunen under 2019 var 2,8 %, att jämföra med 1,6 % 2018. För hela Åland var siffrorna 3,5 % (2019) respektive 3,5 % (2018). Detta är ett anmärkningsvärt trendbrott i negativ bemärkelse.

Allmänt

Befolkningen i Vårdö kommun ökade under år 2018 och var per 31.12.2019 447 personer.

År	Män	Kvinnor	Totalt	Ökn/minskn	Män %	Kvinnor %
2000	210	199	409		51 %	49 %
2001	207	197	404	-5	51 %	49 %
2002	207	199	406	2	51 %	49 %
2003	213	204	417	11	51 %	49 %
2004	221	204	425	8	52 %	48 %
2005	221	205	426	1	52 %	48 %
2006	221	213	434	8	51 %	49 %
2007	221	223	444	10	50 %	50 %
2008	231	218	449	5	51 %	49 %
2009	229	216	445	-4	51 %	49 %
2010	235	218	453	8	52 %	48 %
2011	233	216	449	-4	52 %	48 %
2012	218	204	422	-27	52 %	48 %
2013	222	212	434	12	51 %	49 %
2014	224	215	439	5	51 %	49 %
2015	222	219	441	2	50 %	50 %
2016	214	225	439	-2	49 %	51 %
2017	218	212	430	-9	51 %	49 %
2018	225	221	446	16	50 %	50 %
2019	224	223	447	1	50 %	50 %

Befolkningen i kommunen har sedan 31.12.2000 ökat från 409 till 447 (31.12.2019) personer. Som mest har invånarantalet (juli 2011) varit uppe i 463 personer.

Kommunen är fortsatt beroende av goda kommunikationer för att befolkningsstrukturen ej skall påverkas negativt.

Boende

Efterfrågan på hyresbostäder är fortsatt relativt hög, de hyresbostäder som frigörs hyrs ut snabbt.

1.1.4 Väsentliga förändringar i kommunens verksamhet och ekonomi

Kommunfullmäktige utsåg 6.2.2019, § 4, Anders Englund till ordförande och Susanne Nordberg till viceordförande för år 2019.

Kommunfullmäktige fastställde 23.10.2019, §§ 27-28, inkomstskattesats samt fastighetsskattesatser för år 2020. Samtliga lämnades oförändrade.

Kommunfullmäktige beslutade 23.10.2019, § 29, att fastställa taxorna för 2020 med några små förändringar jämfört med 2019.

Vårdö 19.02.2020

Andreas Johansson

Kommundirektör

1.1.5 Uppskattning av den sannolika kommande utvecklingen

Utvecklingen inom kommunens område de närmaste åren är beroende i första hand av vilka strategiska beslut som fattas om hur förbindelserna till kommunen kommer att utvecklas under de närmaste åren. Vårdö kommun behöver attrahera inflyttare och återflyttare om kommunen skall bibehålla sin livskraft, och med tanke på möjligheterna till pendling är förbindelserna till och från kommunen mycket betydelsefulla för den framtida utvecklingen.

Kommunens förlorade status som skärgårdskommun avseende skärgårdstrafiken bestod påverkar fortsatt kommunens näringsliv. Förhoppningen är att den nya Landskapsregeringen kommer att återställa kommunens skärgårdsstatus i skärgårdstrafiken.

Den korttruttsutredning, en sammanställning över investeringar avsedda att förkorta skärgårdstrafikens rutter, som Landskapsregeringen presenterade i mars 2014 innehåller även planer på en fast förbindelse mellan Prästö i Sund och Töftö i Vårdö, en förbindelse som skulle ersätta nuvarande linfärja. Det nya regeringsprogrammet innehåller skrivelser om en bro över Prästösund vilket är positivt.

Kommunens ekonomi är i hög grad beroende av vilka beslut som Ålands Lagting och Ålands landskapsregering fattar och som styr finansieringen av kommunerna och kommunernas uppgiftshelhet. Nuvarande landskapsandelssystem betalar ut väsentligt mindre pengar än tidigare system.

Kommunens resultat under åren 2015 - 2019 har i medeltal varit positiva, trots att vartannat år uppvisat negativt resultat. En del av detta fenomen kan förklaras med den rytmstörning som finns i skatteredovisningssystemet men beror också på ett långvarigt arbete med att stävja kostnadsökningar i verksamheten. Kommunernas socialtjänst kommer verkställas under 2020 och börja gälla från 1.1.2021. Detta kommer innebära att all socialvård förutom barnomsorg (som hör till utbildning) och äldreomsorgen överförs dit. Oklart hur det kommer påverka kommunens kostnadsutveckling.

Under 2015-2016 så har investeringarna minskat kraftigt för att sedan öka igen år 2017 och återigen minska under 2018, för att sedan öka igen 2019. I medeltal har nettoinvesteringarna varit ca -200 000 € under perioden 2015-2019, och nettokassaflödet för den egentliga verksamheten och investeringar har varit i medeltal ca + 15 000 €/år under denna period. Samtidigt har en del av investeringarna finansierats av anslutningsavgifter för vatten och avlopp som dock i bokföringen syns som övriga skulder. Medeltalet drivs upp kraftigt pga av bokförda investeringar under 2018.

Skatteutvecklingen i kommunen har åren 2016 - 2019 varit svag, delvis på grund av avdragstillväxten i beskattningssystemet men utvecklingen speglar även det faktum att en förhållandevis liten del av kommunens befolkning är aktiv på arbetsmarknaden, trots en låg arbetslöshetsgrad. Förändringen i

skattesystemet med nationella inkomstregistret och nya skattekort innebär att det bör finnas restinkomster för kommunerna att få under 2020.

De största osäkerhetsfaktorerna kring kommunens framtida utveckling är befolknings- och med den skatteutvecklingen, samt de beslut om finansieringen via landskapsandelssystemet som Ålands Lagting fattar.

Coronasituationen och dess långsiktiga ekonomiska konsekvenser kommer även den att kraftigt försämra verksamhetsförutsättningarna för offentlig sektor.

1.1.6 Bedömning av de viktigaste riskerna och osäkerhetsfaktorerna samt andra faktorer som inverkar på verksamhetens utveckling

Operativa risker

- Personalens kompetens och tillgången på den

Största delen av Vårdö kommuns ordinarie personal innehar formell kompetens för de uppgifter som man utför, och situationen har förbättrats något under senare år. Den största andelen personal som saknar formell kompetens återfinns inom hemservicen och barnomsorgen. Tillgången på vikarier för kortare vikariat inom åldringsvården och delvis även inom barnomsorgen har periodvis varit begränsad. Största riskerna i anslutning till personalens kompetens är nyckelpersonsrisker, bland annat vad gäller kommunalteknik och kommunens fakturering och redovisning. För att lindra effekterna i händelse av sjukskrivningar eller annan längre frånvaro är målsättningen att flera än en person skall besitta de kunskaper som är nödvändiga för att upprätthålla centrala funktioner.

De flesta funktioner har sedan några år tillbaka en utsedd vikarie. Inom den kommunaltekniska sektorn har serviceavtal ingåtts med utomstående entreprenörer för att säkerställa funktionaliteten för vatten- och avloppsledningsnätet och för att åtgärda övriga driftsstörningar som kan uppstå utanför ordinarie arbetstid.

Under året genomgicks kommunens personalpolitiska program och personalpolicy. Syftet med granskningen var bland annat att ytterligare klargöra befogenheterna gällande personalledning och tydliggöra befogenheter och skyldigheter, såväl för ledare som för medarbetare. Under 2020 kommer behöriga politiska organ att behandla dessa styrdokument.

- Datasystemens funktion

Kommunen har fungerande säkerhetskopiering av den för verksamheten kritiska informationen. Kommunen har sedan hösten 2008 serviceavtal med IT-företaget JustIT Åland Ab för kommunkansliets server och arbetsstationerna vid kansliet. Sedan 2010 är en ny version av Abilitas Ekonomisystem i drift. Kommunen har ingått avtal om servertjänster med JustIT Ab i Mariehamn, och den nya versionen av ekonomisystemet körs över linje mot en server som upprätthålls av JustIT Ab. Syftet med denna lösning är att uppnå högre datasäkerhet och redundans i driften av systemen. All kritisk data, protokoll m.m., lagras sedan hösten 2010 på extern server, även de enskilda arbetsstationernas uppgifter såsom e-postkorrespondens m.m. säkerhetskopieras externt. Under 2016 övergick kommunen till fjärrskrivbord för att öka effektiviteten i administrationen. Under 2020-2021 så kommer ett nytt ekonomisystem att tas i bruk.

- Konjunkturväxlingar

Vårdö kommun är beroende av främst skatteinkomster från kommunalinkomstskatt samt landskapsandelar. Landskapsandelssystemet finansieras, liksom landskapet Ålands övriga verksamhet, främst via avräkningsprocenten 0,45 av finska statens inkomster samt den så kallade skattegottgörelsen, som kompenserar landskapet för skatteinkomster som överstiger rikets medeltal.

Vårdö kommun är på grund av den förhållandevis stora andelen arbetstagare och de blygsamma intäkterna från samfundsskatten i hög grad beroende av sysselsättningsläget och efterfrågeförändringar inom handel och tjänster inom näringslivet på Åland. Kommunen är på grund av det allt starkare beroendeförhållandet till Landskapsandelssystemet i hög grad beroende av vilka beslut som Ålands Lagting fattar angående transfereringarna till de åländska kommunerna.

- Ändringar i lagstiftningen

All kommunal verksamhet grundar sig på sätt eller annat på lag, och kommunen är direkt beroende av förändringar i lagstiftningen.

Under senare år har de åländska kommunerna drabbats hårdare av ekonomisk-politiska åtgärder i riket, främst avdrag av olika slag i beskattningen av stimulanskaraktär som antagits såsom budgetlagar, än kommunerna på fastlandet.

Orsaken är att Ålands Landskapsregering valt att inte på samma sätt som finska staten kompensera kommunerna för avdrag som överenskommits om i samband med att statsbudgeten antagits.

Effekterna har förstärkts över tid, och sammantaget undergräver detta upplägg de åländska kommunernas skattekraft samt ökar kommunernas beroende av Landskapsregeringens finansiering.

Ytterligare är effekterna av avdragen mera kännbara i perifera kommuner (resekostnadsavdrag) och kommuner med förhållandevis låg medelinkomst (förvärvs- grundavdrag m.m.), såsom Vårdö.

Uttolkning av befintlig lagstiftning har i vissa fall förändrat kommunernas möjligheter att avgiftsfinansiera sådan verksamhet som bör finansieras genom avgifter. Ett exempel är uttolkningen av Landskapslag om avloppsvattenavgift (ÅFS 1974:23), enligt vilket kommunerna inte kan uppbära andra typer av avgifter än sådana som direkt grundar sig på fastighetens vattenförbrukning.

Motsvarande lagstiftning på fastlandet L om Vattentjänster, möjliggör även andra avgiftsgrunder. Med tanke på det övergripande kravet om avgiftsfinansiering är landskapslagstiftningen otillräcklig. Motsvarande situation riskerar att uppstå vid uttolkning av Renhållningslagen för landskapet Åland.

Lagpaketet rörande KST (kommunernas socialtjänst) kommer sannolikt medföra merkostnader från och med år 2021.

Lagstiftningen som reglerar när patienter kan klassas som klinikfärdiga, vilket i praktiken innebär att kommunerna kommer att behöva överta ansvar från ÅHS, kommer belasta äldreomsorgen i framtiden.

EU-direktivet om GDPR har medfört en del merkostnader för kommunen samt en del merarbete gällande informationshanteringen.

Lagtinget antog under året ett nytt socialvårdspaket som börjar gälla från 2021 och en barnomsorg- och grundskolelag som börjar gälla från hösten 2020. Bägge dessa lagar kommer relativt kraftigt att driva merkostnader i kommunerna. Lagtinget har ej på ett adekvat sätt konsekvensbedömt detta avseende kostnadsökningar m.m. Vidare så är det högst oklart om kommunerna kommer få mer landskapsandelar i relation till dessa kostnadsökningar.

I övrigt har inga nya landskapslagar av någon större betydelse för kommunen verksamhet tillkommit eller ändrats under 2019.

Finansieringsrisker

- Ränterisker och kreditrisker

Vårdö kommuns lånestock utgörs från 2019 endast av banklån. Lånen refinansierades från landskapslån under 2019 vilket halverade kommunens räntekostnader. Ränterisken bedöms under 2020 som relativt låg, då Euriborräntan är negativ så har kommunen många räntepunkter "till godo" innan marginalräntan påverkas.

- Likviditetsrisk

Kommunens likviditet har minskat under 2019 och kassamedel/invånare är närmare 1 466 €/invånare (1 800 €/inv 2019).

I och med investeringarna i vatten- avloppsledningsnät, speciellt kostnaderna för huvudvattenledningen, har kommunen förskottat sådana kostnader där målsättningen är att dessa skall täckas genom anslutningsavgifter.

Skaderisker

- Försäkringar

Vårdö kommuns verksamhet och tillgångar är försäkrade mot skador i tillräcklig omfattning på sätt som framgår av förteckning i specifikationerna till bokslutet.

1.1.7 Miljöfaktorer

Vårdö kommun uppgör inte någon skild miljörapport. Kommunen är beroende av miljöfaktorer i sin verksamhet, bland annat i anslutning till leveransen av råvatten och reningen av avloppsvatten. För närvarande levererar kommunen råvatten till drygt hälften av kommunens invånare. Reningen av avloppsvatten sker med hjälp av en biorotor. Kommunens större bosättningsområden är anslutna till kommunalt avlopp.

1.2 Redogörelse för hur kommunens interna kontroll har ordnats

lakttagande av bestämmelser, föreskrifter och beslut

Kontrollen av att bestämmelser, föreskrifter och beslut iakttas och respekteras bygger på kommunstyrelsens övervakningsplikt såsom den framgår av kommunallagen för Landskapet Åland. I och med att förvaltningslagen för Landskapet Åland tillkommit har grunderna för god förvaltningssed klargjorts, och underlättar i de flesta fall handhavandet av förvaltningen. Kommunens övergripande styrdokument, förvaltningsstadgan i vilken ingår stadgor, instruktioner och tjänste- och befattningsbeskrivningar har uppdaterades och börjar gälla från 1.1.2020.

Uppnående av målen, tillsyn över användningen av tillgångar, kompetent och tillförlitlig bedömning av lönsamheten

Kommunstyrelsen och tjänstemannaledningen har en central roll i uppnående av målen, uppföljningen av hur tillgångarna används och hur kommunens lönsamhet utvecklas. Den transparens som kommer av organisationens litenhet gör att tillsyn och uppföljning kan skötas på ett ändamålsenligt sätt inom ramen för den ordinarie beslutsgången.

Ordnanande av riskhantering

Ansvar för riskhanteringen åligger kommunstyrelsen enligt förvaltningsstadgan.

Tillsyn över anskaffning, överlåtelse och skötsel av tillgångar

Respektive nämnd ansvarar för de lösa tillgångar som ställts till deras förfogande. Ansvar för skötsel av anläggningstillgångar, byggnader och annat, är ålagt Byggnadstekniska nämnden och delegerat till kommuntekniker/byggnadsinspektör. Överlåtelse och försäljning av tillgångar övervakas av kommunstyrelsen, vad gäller anläggningstillgångar sker överlåtelse eller försäljning på grunder som kommunfullmäktige fastställt.

Avtalsverksamhet

Kommunstyrelsen ingår avtal för kommunens räkning. Avtal undertecknas av kommundirektören och kommunstyrelsens ordförande.

Bedömning av hur den interna kontrollen är ordnad

Den interna kontrollen har ordnats på ett med hänsyn till organisationens litenhet ändamålsenligt sätt. Sedan 2010 används Abilita Cirkulation, där fakturor hanteras elektroniskt. Rollfördelningen är sådan att alla fakturor har skilda granskare och godkännare. Möjligheterna till missbruk har i systemets upplägg minimerats så långt som det är möjligt med hänsyn till organisationens storlek.

Upplägget motsvarar det tidigare systemet med kontrasignering av fakturor.

Kommunstyrelsen följer regelbundet med den ekonomiska utvecklingen.

1.3 Räkenskapsperiodens resultat och finansieringen av verksamheten

1.3.1 Räkenskapsperiodens resultat

RESULTATRÄKNING OCH NYCKELTAL

	2019	2018
	€1 000	€1 000
Verksamhetsintäkter	566	523
Verksamhetskostnader	-3 247	-3 209
Verksamhetsbidrag	-2 681	-2 686
Skatteinkomster	1 326	1 304
Landskapsandelar	1 489	1 658
Finansiella intäkter och kostnader		
Ränteintäkter	-	-
Övriga finansiella intäkter	1	1
Räntekostnader	- 10	- 12
Övriga finansiella kostnader	- 2	- 1
Årsbidrag	123	265
Avskrivningar och nedskrivningar	- 208	- 203
Extraordinära intäkter		
Extraordinära kostnader		
Räkenskapsperiodens resultat	- 85	61
Bokslutsposter		
Räkenskapsperiodens överskott(underskott)	- 85	61

RESULTATRÄKNINGENS NYCKELTAL

Invånarantal	447	446
Verksamhetsintäkter/verksamhetskostnader, %	17 %	16 %
Årsbidrag, euro/invånare	275	593
Årsbidrag/Avskrivningar, %	59 %	130 %
Räkenskapsperiodens resultat/avskrivningar, %	-41 %	30 %
Räkenskapsperiodens resultat/intäkterna, %	-3 %	2 %
Likviditet, kassadagar	81	107

1.3.2 Finansiering av verksamheten

FINANSIERINGSANALYS OCH NYCKELTAL

	2019	2018
	€1 000	€1 000
Kassaflödet i verksamheten		
Årsbidrag	123	265
Extraordinära poster		
Korrektivposter till internt tillförda medel	0	9
Kassaflödet för investeringarnas del		
Investeringsutgifter	-150	-606
Finansieringsandelar för investeringar	0	0
Försäljningsinkomster av tillgångar bland bestående aktiva	0	70
Verksamhetens och investeringarnas kassaflöde	-27	-262
Kassaflödet för finansieringens del		
Förändringar av utlåningen		
Ökning av utlåningen	0	70
Minskning av utlåningen	3	0
Förändringar i lånebeståndet		
Ökning av långfristiga lån	0	358
Minskning av långfristiga lån	-84	-64
Förändringar av kortfristiga lån	0	47
Förändringar i eget kapital	13	-10
Övriga förändringar i likviditeten	-50	97
Kassaflödet för finansieringens del	-119	498
Förändring av likvida medel	-146	236
Likvida medel 01.01	801	565
Likvida medel 31.12	655	801

FINANSIERINGSANALYSENS NYCKELTAL

Invånarantal	447	446
Kassamedel €/inv	1 466	1 797
Lånestock €/inv	2 391	2 586
Låneskötselbidrag	1	3
Soliditet, %	49 %	48 %
Relativ skuldsättningsgrad, %	66 %	68 %
Intern finansiering/investering, %	82 %	44 %

1.4 Den finansiella ställningen och förändringar i den

	Ingående balans		Utgående balans			Ingående balans		Utgående balans	
	2018	2019	2018	2019		2018	2019	2018	2019
	1 000 €	1 000 €				1 000 €	1 000 €		1 000 €
AKTIVA	4 615	4 352	PASSIVA			4 615	4 352		
A BESTÅENDE AKTIVA	3 691	3 631	A EGET KAPITAL			2 207	2 135		
II Materiella tillgångar	3 633	3 576	I Grundkapital			1 280	1 280		
1. Mark- och vattenområden	35	35	III Övriga egna fonder			20	20		
2. Byggnader	2 502	2 434	IV Överskott (underskott) från tidigare räkenskapsperioder			845	920		
3. Fasta konstruktioner och anordningar	1 047	1 011	V Räkenskapsperiodens överskott (underskott)			61	-85		
4. Maskiner och inventarier	49	75	D FÖRVALTAT KAPITAL			33	0		
6. Förskottsbetalningar och pågående nyanläggningar	0	22	1. Statens uppdrag			33	0		
III Placeringar	57	55	E FRÄMMANDE KAPITAL			2 375	2 216		
1. Aktier och andelar	50	50	I Långfristigt			1 820	1 723		
3. Övriga lånefordringar	8	5	3. Lån från offentliga samfund			968	0		
B FÖRVALTADE MEDEL	33	0	4. Lån från övriga kreditgivare			101	967		
1. Statens uppdrag	33	0	7. Övriga skulder			750	756		
C RÖRLIGA AKTIVA	891	721	II Kortfristigt			555	493		
II Fordringar	89	65	3. Lån från offentliga samfund			54	0		
Kortfristiga fordringar	89	65	4. Lån från övriga kreditgivare			29	102		
1. Kundfordringar	39	30	5. Erhållna förskott			7	8		
3. Övriga fordringar	27	21	6. Skulder till leverantörer			217	148		
4. Resultatregleringar	23	14	7. Övriga skulder			51	75		
IV Kassa och bank	801	655	8. Resultatregleringar			197	160		
AKTIVA TOTALT	4 615	4 352	PASSIVA TOTALT			4 615	4 352		
			BALANSRÄKNINGENS NYCKELTAL			2019	2018		
			Soliditetsgrad, %			49 %	48 %		
			Relativ skuldsättningsgrad, %			66 %	68 %		
			Ackumulerat överskott, 1000 €			920	845		
			Ackumulerat överskott, per invånare €			2057	1895		
			Länestock 31.12, 1000 €			1069	1153		
			Länestock, per invånare €			2391	2586		
			Lånefordringar, 1000 €			5	8		
			Invånarantal			447	446		

1.5 Kommunkoncernens verksamhet och ekonomi

1.5.1 Sammanställning av samfund som ingår i koncernbokslutet

	Sammanställning med koncernbalansräkning	
	Sammanställda (st)	Icke Sammanställda (st)
Dottersamfund		
Bolag		
Fastighets- och bostadsbolag		
Andelslag		1
Föreningar		
Stiftelser		
Kommunalförbund		4
Intressesamfund		4
Övriga ägarintressesamfund		
	0	9

Koncernbokslut har inte upprättats med hänsyn till väsentlighetsprincipen i enlighet med tidigare bedömningar.

1.5.2 Styrning av koncernens verksamhet

Kommunstyrelsen lämnar direktiv till de ombud som är valda att representera kommunen i kommunalförbunden och intressesamfunden.

1.5.3 Uppskattning av koncernens sannolika kommande utveckling

Kommunen är i stor utsträckning beroende över även andra kommuners maktutövning och styrning av de gemensamma kommunalförbunden.

1.5.4 Redogörelse för hur koncernövervakningen är ordnad

Kommunalförbundens bokslut går igenom av kommundirektör och vid behov även kommunstyrelsen.

1.6 Behandling av räkenskapsperiodens resultat och åtgärder för att balansera ekonomin

1.6.1 Bestämmelser

Kommunallagen för landskapet Åland (1997/73) innehåller inte krav om balansering av kommunernas ekonomi såsom motsvarande lag i riket.

1.6.2 Behandling av räkenskapsperiodens resultat

Kommunstyrelsen föreslår för kommunfullmäktige att räkenskapsperiodens underskott om – 84 562, 51 € kvarlämnas i balansen och minskar tidigare års överskott.

1.6.3 Åtgärder för att balansera ekonomin

Räkenskapsperioden 1.1 - 31.12.2019 resulterade i ett underskott. Kommunfullmäktige har under året behandlat tre tilläggsbudget för investeringar om 10 000 € för inköp av elaggregat, 35 000 € för att åtgärda avloppsrören i Vårdöby, samt ca 15 000 € för inköp av vårdsängar till Strömsgården.

Samt tilläggsbudget för driften 2351 HEMSERIVICE, kostnadsminskning med ca 15 000 €, omdisponering avseende kostnadsminskning om 12 000 € för 2154 BARNSKYDD och motsvarande kostnadsökningar om 7 000 € för 2251 ÅLANDS OMSORGSFÖRBUND och 5 000 € för 4420 Färdtjänst HSL.

Verksamhetsspecifika väsentliga (över 10 000 €) överskridningar mot förändrad budget på fullmäktigenivå förekom inom C100 ALLMÄN ADMINISTRATION med 12 766, 80 €, C450 AVFALLSHANTERING med 15 958, 38 € och C460 TRAFIKLEDER 23 492, 30 €. Gällande C100 ALLMÄN ADMINISTRATION så har budgetöverskridningen skett efter räkenskapsårets slut till följd av kommunfullmäktige beslut att avskriva en lånefordran på Vårdö IK.

Kommunen har ackumulerade överskott i balansräkningen och andelen eget kapital har försämrats som en följd av räkenskapsperiodens underskott. Utmaningen framöver ligger i att bibehålla en nivå på årsbidraget som skapar ett investeringsutrymme för nödvändiga investeringar.

För att balansera kommunens ekonomi så måste man på sikt harmonisera de taxor som går för att uppnå högre nivå av kostnadstäckning. Man måste även se över kommunens personalstruktur och vid behov effektivisera densamma. Investerings- och underhållsbehov bör kartläggas för de närmaste 5 till 10 åren för att få en överblick över den närmaste framtiden för att kunna plana ut kostnadsnivån.

1.7 Budgetutfallet

1.7.1 Måluppfyllelsen

Enligt kommunallagen skall kommunen handha de uppgifter som den ålagts genom lag samt åtagit sig med stöd av den kommunala självstyrelsen. Kommunen ska i all sin verksamhet sträva till att främja kommuninvånarnas välfärd och en ekonomiskt och ekologiskt hållbar utveckling i kommunen.

Vårdö kommuns verksamhetsidé fastställd den 13 november 2000.

”Kommunen strävar efter att ge en god kommunal service och verka för att invånarna trivs i kommunen”.

Förvaltningsstadga för Vårdö kommun 1.1.2008

Kommunen ska varje år upprätta en budget för nästa år. Budgeten ska innehålla målen för kommunens verksamhet och ska uppgöras så att förutsättningarna att sköta kommunens uppgifter tryggas.

I budgeten ska framgå de anslag och beräknade inkomster som krävs för att uppfylla verksamhetsmålen. Därtill ska finansieringen framgå. Budgeten ska bestå av en driftsekonomidel och resultaträkningsdel samt av en investerings- och finansieringsdel. Som en del i att uppfylla kommunfullmäktiges verksamhetsidé så genomförs från och med 2020 en särskild trivselåtgärd som kopplas till budgetförverkligandet.

Kommunens räkenskapsperiod är ett kalenderår, d.v.s. 1 januari till 31 december.

Kommunstyrelsen ska uppgöra ett bokslut för varje räkenskapsperiod och överlämna bokslutet till kommunfullmäktige före den 30 juni därpå följande år.

I bokslutet ska ingå en resultaträkning, en balansräkning samt bilagor. Därtill ska bokslutet innehålla en översikt av budgetutfallet och en verksamhetsberättelse. Bokslutet ska undertecknas av styrelseledamöterna och kommundirektören.

I verksamhetsberättelsen ska styrelsen redogöra för hur de mål som fullmäktige ställt upp för verksamheten och ekonomin uppnåtts. Därtill ska väsentliga frågor som gäller kommunens förvaltning, och ekonomi, vilka inte redovisas i resultaträkningen eller balansräkningen, ingå.

1.7.2 Utfallet av anslag och beräknade inkomster

Kalender	2019			
Budgetdel	Normal drift			
Kostnadsslag	Extern			
	Värden			
Radetiketter	Bokslut 2019	Budget 2019 totalt	Budgetändring	%
C1 VÅRDÖ KOMMUN	-84 562,51	-86 713,72	10 000,00	97,52%
C10 DRIFSTHUSHÅLLNING	-2 862 215,36	-2 853 346,72	10 000,00	100,31%
C100 ALLMÄN ADMINISTRATION	-263 695,02	-248 227,00		106,23%
C200 SOCIALFÖRVALTNING	-1 462 133,89	-1 471 637,54	10 000,00	99,35%
C201 SOCIALNÄMNDEN	-17 601,73	-17 620,00		99,90%
C205 BARNOMSORG	-290 059,56	-281 666,84		102,98%
C215 ANNAN BARN- OCH FAMILJEVÅRD	-14 564,60	-20 594,00	12 000,00	70,72%
C220 VÅRD PÅ ÅLDRINGSHEM	-155 311,23	-169 750,70		91,49%
C225 VÅRD AV HANDIKAPPADE PÅ INRÄTTNING	-241 164,65	-244 053,00	-7 000,00	98,82%
C235 ÅLDRINGSVÅRD	-636 208,92	-641 000,00	10 000,00	99,25%
C240 ANNAN SERVICE FÖR ÅLDNINGAR OCH HANDIKAPPADE	-90 969,17	-85 653,00	-5 000,00	106,21%
C245 MISSBRUKARVÅRD	-4 008,00	-5 000,00		80,16%
C290 ÖVRIG SOCIALVÅRD	-12 246,03	-6 300,00		194,38%
C300 UNDERVISNING OCH KULTUR	-669 404,98	-700 614,97	-2 466,00	105,56%
C301 UNDERVISNING- OCH KULTURFÖRVALTNING	-2 603,10	-2 466,00		105,56%
C305 GRUNDSKOLA	-632 953,79	-653 189,11		96,90%
C325 MEDBORGARINSTITUT	-8 235,60	-8 273,18		99,55%
C345 ÖVRIG UNDERVISNINGSFÖRVALTNING	2 047,78	1 015,00		201,75%
C350 BIBLIOTEKSVÄSENDET	-24 465,02	-33 819,00		72,34%
C360 IDROTT OCH FRILUFTSLIV	-3 195,25	-3 882,68		82,29%
C400 ÖVRIGA TJÄNSTER	-141 557,19	-102 925,78	137,53%	137,53%
C410 SAMHÄLLSPLANERING	-3 808,21	-3 808,21		100,00%
C420 BYGGNADSTILLSYN	-37 977,01	-45 410,00		83,63%
C450 AVFALLSHANTERING	-14 126,13	1 850,00		-763,57%
C480 BRAND- OCH RÄDDNINGSVÄSENDET	-29 307,10	-22 711,13		129,04%
C460 TRAFIKLEDER	-56 338,74	-32 846,44		171,52%
C500 ÖVRIGA TJÄNSTER	-375 429,74	-383 273,83	97,95%	97,95%
C510 FRÄMJANDE AV NÄRINGSLIVET	-7 102,43	-7 170,00		99,06%
C535 INTERN SERVICE	-366 303,34	-371 003,83		98,73%
C592 LANTBRUKSNÄMNDEN	-2 023,97	-5 100,00		39,69%
C600 AFFÄRSVERKSAMHET	50 005,46	53 332,40	93,76%	93,76%
C610 VATTEN- OCH AVLOPPSVERKET	-44 101,73	-44 751,16		98,55%
C630 KOLLEKTIVTRAFIK	-1 380,22	-1 000,00		138,02%
C640 HAMNVERKSAMHET	-149,10	-800,00		18,64%
C660 JORD- OCH SKOGSBRUKSLÄGENHETER	3 544,88	3 500,00		101,28%
C671 UTHYRNING AV ÖVRIGA UTRYMMEN	92 091,63	96 383,56		95,55%
C60 FINANSIERING	2 777 652,85	2 766 633,00	100,40%	100,40%
C3631 SKATTEINKOMSTER	1 326 087,08	1 323 000,00		100,23%
C3632 LANDSKAPSANDELAR	1 464 197,67	1 455 883,00		100,57%
C3633 RÄNTEINTÄKTER	514,62			
C3634 RÄNTEUTGIFTER	-13 146,52	-12 250,00		107,32%
C3635 AMORTERING AV BUDGETLÅN				
Ej def [x]	84 562,51			
Totalsumma	-,00	-86 713,72	10 000,00	0,00%

1.7.3 Driftsekonomidelens utfall

Budgeten är bindande för nämnderna och verksamhetsområdena på resultatområdesnivå till nettobelopp dock så att anslag under moment A4120 Personalkostnader och A4190 kundtjänster inte får överföras till andra moment utan kommunstyrelsens godkännande.

Verksamhetsberättelse för verksamhetsåret 2019 som bilaga.

1.7.4 Resultaträkningsdelens utfall

RESULTATRÄKNING

	Budget 2019	Budgetändring	Budget inkl ändring	Utfall	Avvikelse
Verksamhetsintäkter					
Försäljningsintäkter	163 005		163 005	172 576	9 571
Avgiftsintäkter	129 500		129 500	175 665	46 165
Understöd och bidrag	1 500		1 500	2 036	536
Hyresintäkter	207 049		207 049	216 104	9 055
Övriga verksamhetsintäkter	4 000		4 000	0	-4 000
Verksamhetsintäkter	505 054		505 054	566 382	61 328
Verksamhetskostnader					
Personalkostnader	-1 624 785		-1 624 785	-1 602 686	22 099
Löner och arvoden	-1 309 383		-1 309 383	-1 327 282	-17 899
Lönebikostnader	-315 402		-315 402	-275 404	39 998
Köp av tjänster	-1 153 618	-10 500	-1 164 118	-1 200 938	-36 820
Material, förnödenheter och varor	-294 548	8 500	-286 048	-289 399	-3 351
Understöd	-112 050	12 000	-100 050	-140 800	-40 750
Övriga verksamhetskostnader	-8 200		-8 200	-13 406	-5 206
Verksamhetskostnader	-3 193 201	10 000	-3 183 201	-3 247 229	-64 028
Verksamhetsbidrag	-2 688 147	10 000	-2 678 147	-2 680 847	-2 700
Skatteinkomster	1 323 000		1 323 000	1 326 087	3 087
Landskapsandelar	1 471 740		1 471 740	1 488 785	17 045
Återkrävd moms					
Finansiella intäkter och kostnader					
Ränteintäkter	1 000		1 000	0	-1 000
Övriga finansiella intäkter	1 000		1 000	1 178	178
Räntekostnader	300		300	-10 339	-10 639
Övriga finansiella kostnader				-1 799	
Finansiella intäkter och kostnader	2 300		2 300	-10 960	-13 260
Årsbidrag	108 893	10 000	118 893	123 065	4 172
Avskrivningar och nedskrivningar					
Avskrivningar enligt plan	-191 692		-191 692	-207 628	-15 935
Nedskrivningar					
Extraordinära poster					
Extraordinära intäkter					
Extraordinära kostnader					
Räkenskapsperiodens resultat	-82 799	10 000	-72 799	-84 563	-11 764
Ökn.(-) eller minskn.(+) av avskrivn.diff					
Ökn.(-) eller minskn.(+) av reserver					
Ökn.(-) eller minskn.(+) av fonder					
Räkenskapsperiodens överskott (underskott)	-82 799	10 000	-72 799	-84 563	-11 764

1.7.5 Investeringsdelens utfall

	Användning under tidigare år	Ursprunglig budget	Förändringar i budgeten	Budget efter förändringar	Utfall	Avvikelse	Använt av kostnads- beräkning 31.12
C2420 Räddningsnämnden							
24801 Räddningsnämnden							
Räddningsnämnden							
Utgifter	-450,00				-39614,87	-39614,87	-40064,87
Inkomster					19096,00	19096,00	19096,00
Netto	-450,00				-20518,87	-20518,87	-20968,87
C2510 TRAFIKLEDER							
24626 Trafikleder							
Trafikleder							
Utgifter		-50000,00				50000,00	0,00
Inkomster							
Netto		-50000,00				50000,00	0,00
C2512 RETURDEPÅ							
24501 Returdepån							
Avfallshantering							
Utgifter					-3148,38	-3148,38	-3148,38
Inkomster							
Netto					-3148,38	-3148,38	-3148,38
C2520 INTERN SERVICE							
25351 Fastighetsskötsel							
Fastighetsskötsel							
Utgifter		-25000,00			-27198,81	-2198,81	-2198,81
Inkomster							
Netto		-25000,00			-27198,81	-2198,81	-2198,81

	Användning under tidigare år	Ursprunglig budget	Förändringar i budgeten	Budget efter förändringar	Utfall	Avvikelse	Använt av kostnads- beräkning 31.12
C2520 INTERN SERVICE							
23601 Renovering av tennisplan							
Ungdoms- och idrottsarbete							
Utgifter							
Inkomster					3327,65	3327,65	3327,65
Netto					3327,65	3327,65	3327,65
C2530 KOSTHÅLLNING							
25356 Kosthållning							
Centralkök							
Utgifter					-9050,00	-9050,00	-9050,00
Inkomster							
Netto					-9050,00	-9050,00	-9050,00
C2810 VATTEN- OCH AVLOPPSVERK							
26102 Avloppsanläggningar							
Avlopp Vårdöbyn							
Utgifter		-35000,00			-27067,26	7932,74	-27067,26
Inkomster							
Netto		-35000,00			-27067,26	7932,74	-27067,26
C2810 VATTEN- OCH AVLOPPSVERK							
26117 Vatten till Simskäla							
Vattenledning Simskäla							
Utgifter		-40000,00				40 000,00	
Inkomster							
Netto		-40000,00				40 000,00	

	Användning under tidigare år	Ursprunglig budget	Förändringar i budgeten	Budget efter förändringar	Utfall	Avvikelse	Använt av kostnads- beräkning 31.12
C2810 VATTEN- OCH AVLOPPSVERK							
26118 Vatten till Hullvik							
Vattenledning Hullvik							
Utgifter					-8308,68	-8308,68	-8308,68
Inkomster							
Netto					-8308,68	-8308,68	-8308,68
C2820 UTHYRNING AV BOSTÄDER							
26719 Strömsby fastighets Ab							
Strömsby FAB							
Utgifter		-60000,00			-18010,70	41989,30	-18010,70
Inkomster							
Netto		-60000,00			-18010,70	41989,30	-18010,70
C2820 UTHYRNING AV BOSTÄDER							
26715 Strömmsgården							
Avloppsanslutningsavgifter							
Utgifter		-84400,00			-46762,30	37637,70	-46762,30
Inkomster							
Netto		-84400,00			-46762,30	37637,70	-46762,30
C2810 VATTEN- OCH AVLOPP							
26 130							
Vattenanslutningsavgifter							
Utgifter					-2000,00	-2000,00	-2000,00
Inkomster	552 755,39				15000,00	15000,00	567755,39
Netto	552 755,39				13000,00	13000,00	565755,39

	Användning under tidigare år	Ursprunglig budget	Förändringar i budgeten	Budget efter förändringar	Utfall	Avvikelse	Använt av kostnads- beräkning 31.12
C2810 VATTEN- OCH AVLOPP							
26 140							
Avloppsanslutningsavgifter							
Utgifter							
Inkomster	180 600,00				4 000,00	8 000,00	184 600,00
Netto	180 600,00				4 000,00	8 000,00	184 600,00

1.7.6 Finansieringsdelens utfall

	Ursprunglig budget	Förändringar i Budgeten	Budget efter förändringar	Utfall 1.1 - 31.12.2019	Avvikelse
Den egentliga verksamhetens och investeringarnas kassaflöde					
Internt tillförda medel					
Årsbidrag	108893	10000	118893	123065	4172
Extraordinära poster					
Rättelseposter till internt tillförda medel				0	0
Investeringar					
Investeringar i anläggningstillgångar	-240000	-54400	-294400	-150176	144224
Finansieringsandelar för investeringsutgifter					
Försäljningsink. av anläggningstillg.				0	0
Ordinarie verksamhet och investeringar, netto	-131107	-44400	-175507	-27111	148396
Finansieringsverksamheten					
Förändringar av utlåningen					
Ökning av utlåningen				0	0
Minskning av utlåningen					
Förändringar av lånestocken					
Ökning av långfristiga lån				0	0
Minskning av långfristiga lån				-84398	-84398
Förändringar av kortfristiga lån				0	0
Förändringar av eget kapital				12835	12835
Övriga förändringar av likviditeten				-49789	-49789
Inverkan på likviditeten	-131107	-44400	-175507	-148463	27044

1.7.7 Sammandrag av utfallet av anslag och beräknade inkomster

Kalender	2019			
Kostnadsslag	Extern			
Kostnadställen med nr	C1 VÅRDÖ KOMMUN			
	Värden			
Radetiketter	Summa	Budgetändring	Fastställd budget	Summa / Fastställd budget totalt
▣ A3000 RESULTATRÄKNING FÖR KOMMUN	3 478 539,60		3 392 345,16	103 %
▣ A3100 VERKSAMHETENS INTÄKTER	566 381,92		505 054,16	112 %
⊕ A3120 Försäljningsintäkter	172 576,33		163 005,00	106 %
⊕ A3170 Avgiftsintäkter	175 665,45		129 500,00	136 %
⊕ A3240 Understöd och bidrag	2 036,00		1 500,00	136 %
⊕ A3250 Övriga verksamhetsintäkter	216 104,14		211 049,16	102 %
▣ A5100 SKATTEINKOMSTER	1 326 087,08		1 323 000,00	100 %
⊕ 5000 Kommunal inkomstskatt	1 226 149,54		1 230 000,00	100 %
⊕ 5100 Fastighetsskatt	78 984,08		72 000,00	110 %
⊕ 5200 Andel av samfundsskatt	14 518,07		16 000,00	91 %
⊕ 5400 Övriga skatter (källskatt)	6 435,39		5 000,00	129 %
▣ A5110 STATSANDELAR	1 584 892,98		1 563 291,00	101 %
⊕ 5510 Landskapsandel för skattekomplettering	607 819,13		607 819,00	100 %
⊕ 5520 Landskapsandel för grundskola	448 242,24		448 242,00	100 %
⊕ 5530 Landskapsandel för socialvård	419 566,96		298 709,00	140 %
⊕ 5540 Landskapsandel för utjämning av kst-uppgifter			120 858,00	
⊕ 5580 Landskapsandel för kultur	6 483,54		6 579,00	99 %
5850 Övriga landskapsandelar (LS-stöd)	24 587,14		11 300,00	218 %
⊕ 5560 Kompensation av kapitalskatt	18 439,00		18 439,00	100 %
⊕ 5585 Kompensation för arbets- och pensionsink	30 124,50		21 707,00	139 %
⊕ 5535 Kompensation för konkurrenskraftspakete	24 800,00		24 800,00	100 %
⊕ 5545 Kompensation för övriga skatteförändring;	4 830,47		4 838,00	100 %
▣ A6100 FINANSIELLA INTÄKTER OCH KOSTNADER	1 177,62		1 000,00	118 %
⊕ A6120 Övriga finansiella intäkter	1 177,62		1 000,00	118 %
Totalsumma	3 478 539,60		3 392 345,16	103 %

Utfall av beräknade inkomster, C1 VÅRDÖ KOMMUN

Kalender	2019				
Kostnadsslag	Extern				
Kostnadställen med nr	C1 VÅRDÖ KOMMUN				
	Värden				
Radetiketter	Summa	Budgetändring	Fastställd budget	Summa / Fastställd budget totalt	
▣ A3000 RESULTATRÄKNING FÖR KOMMUN	-3 563 102,11	10 000,00	-3 479 058,88	102 %	
▣ A4100 VERKSAMHETENS KOSTNADER	-3 247 228,74	10 000,00	-3 179 858,59	102 %	
⊕ A4110 Personalkostnader	-1 602 685,76		-1 624 785,00	99 %	
⊕ A4170 Köp av tjänster	-1 200 937,50	-10 500,00	-1 160 775,59	103 %	
⊕ A4200 Material, förnödenheter och varor	-289 399,33	8 500,00	-286 048,00	101 %	
⊕ A4230 Understöd	-140 799,85	12 000,00	-100 050,00	141 %	
⊕ A4270 Övriga verksamhetskostnader	-13 406,30		-8 200,00	163 %	
▣ A5110 STATSANDELAR	-96 108,17		-96 108,00	100 %	
⊕ 5590 Övergångsjustering	-96 108,17		-96 108,00	100 %	
▣ A6100 FINANSIELLA INTÄKTER OCH KOSTNADER	-12 137,66		-11 400,00	106 %	
⊕ A6130 Räntekostnader	-10 338,76		-11 400,00	91 %	
⊕ A6140 Övriga finansiella kostnader	-1 798,90				
⊕ A7100 AVSKRIVNINGAR OCH NEDSKRIVNINGAR	-207 627,54		-191 692,29	108 %	
Totalsumma	-3 563 102,11	10 000,00	-3 479 058,88	102 %	

Utfall av anslag, C1 VÅRDÖ KOMMUN

2 Bokslutskalkyler

2.1 Resultaträkning

RESULTATRÄKNING

	Bokfört 1.1 - 31.12.2019	Bokfört 1.1 - 31.12.2018
Verksamhetsintäkter		
Försäljningsintäkter	172 576,33	185 366,27
Avgiftsintäkter	175 665,45	146 021,20
Understöd och bidrag	2 036,00	2 250,00
Hysesintäkter	216 104,14	189 429,14
Övriga verksamhetsintäkter		
Verksamhetsintäkter	566 381,92	523 066,61
Verksamhetskostnader		
Personalkostnader	-1 602 685,76	-1 602 136,04
Löner och arvoden	-1 327 282,04	-1 325 517,97
Lönebikostnader	-275 403,72	-276 618,07
Pensionskostnader	-249 852,24	-250 588,04
Övriga lönebikostnader	-25 551,48	-26 030,03
Köp av tjänster	-1 200 937,50	-1 202 432,25
Material, förnödenheter och varor	-289 399,33	-302 178,58
Understöd	-140 799,85	-83 369,41
Övriga verksamhetskostnader	-13 406,30	-18 861,09
Verksamhetskostnader	-3 247 228,74	-3 208 977,37
Verksamhetsbidrag	-2 680 846,82	-2 685 910,76
Skatteinkomster	1 326 087,08	1 303 554,49
Landskapsandelar	1 488 784,81	1 657 980,85
Återkrävd moms		
Finansiella intäkter och kostnader		
Ränteintäkter	0,00	0,00
Övriga finansiella intäkter	1 177,62	1 393,84
Räntekostnader	-10 338,76	-11 939,93
Övriga finansiella kostnader	-1 798,90	-532,29
Finansiella intäkter och kostnader	-10 960,04	-11 078,38
Årsbidrag	123 065,03	264 546,20
Avskrivningar och nedskrivningar		
Avskrivningar enligt plan	-207 627,54	-203 047,53
Nedskrivningar		
Extraordinära poster		
Extraordinära intäkter		
Extraordinära kostnader		
Räkenskapsperiodens resultat	-84 562,51	61 498,67
Ökn.(-) eller minskn.(+) av avskrivn.diff		
Ökn.(-) eller minskn.(+) av reserver		
Ökn.(-) eller minskn.(+) av fonder		
Räkenskapsperiodens överskott (underskott)	-84 562,51	61 498,67

2.2 Finansieringsanalys

FINANSIERINGANALYS

	Bokfört 1.1.-31.12.2019	Bokfört 1.1.-31.12.2018
Kassaflödet i verksamheten		
Årsbidrag	123065,03	264546,20
Extraordinära poster		
Rättelseposter till internt tillförda medel		9427,85
Kassaflödet för investeringarnas del		
Investeringsutgifter	-150175,61	-606204,61
Finansieringsandelar för investeringsutgifter		
Försäljningsink. av tillgångar bland bestående aktiva		70082,73
Nettokassaflöde för verksamhet och investeringar	-27110,58	-262147,83
Finansieringens kassaflöde		
Förändringar av utlåningen		
Ökning av utlåningen		70000,00
Minskning av utlåningen	2500,00	
Förändringar av lånestocken		
Ökning av långfristiga lån		357847,74
Minskning av långfristiga lån	-84397,59	-64392,40
Förändringar av kortfristiga lån		47392,40
Förändringar av eget kapital	12834,50	-9982,14
Övriga förändringar av likviditeten		
Förändringar av förvaltade medel och förvaltad kapital	224,00	0,00
Förändringar av omsättningstillgångar		
Förändringar av fordringar	24290,44	21800,90
Förändringar av räntefria skulder	-74303,45	75460,31
Finansieringens nettokassaflöde	-118852,10	498126,81
Förändring av kassamedel	-145962,68	235978,98
Förändring av kassamedel	-145962,68	235978,98
Kassamedel 01.01	801331,31	565353,08
Kassamedel 31.12	655368,63	801332,06

2.3 Balansräkning

	Ingående balans		Utgående balans		Ingående balans		Utgående balans	
	2018	2019	2018	2019	2018	2019	2018	2019
	1 000 €	1 000 €	1 000 €	1 000 €	1 000 €	1 000 €	1 000 €	1 000 €
AKTIVA	4 615	4 352	PASSIVA	4 615	4 352			
A BESTÅENDE AKTIVA	3 691	3 631	A EGET KAPITAL	2 207	2 135			
II Materiella tillgångar	3 633	3 576	I Grundkapital	1 280	1 280			
1. Mark- och vattenområden	35	35	III Övriga egna fonder	20	20			
2. Byggnader	2 502	2 434	IV Överskott (underskott) från tidigare räkenskapsperioder	845	920			
3. Fasta konstruktioner och anordningar	1 047	1 011	V Räkenskapsperiodens överskott (underskott)	61	-85			
4. Maskiner och inventarier	49	75	D FÖRVALTAT KAPITAL	33	0			
6. Förskottsbetalningar och pågående nyanläggningar	0	22	1. Statens uppdrag	33	0			
III Placeringar	57	55	E FRÄMMANDE KAPITAL	2 375	2 216			
1. Aktier och andelar	50	50	I Långfristigt	1 820	1 723			
3. Övriga lånefordringar	8	5	3. Lån från offentliga samfund	968	0			
B FÖRVALTADE MEDEL	33	0	4. Lån från övriga kreditgivare	101	967			
1. Statens uppdrag	33	0	7. Övriga skulder	750	756			
C RÖRLIGA AKTIVA	891	721	II Kortfristigt	555	493			
II Fordringar	89	65	3. Lån från offentliga samfund	54	0			
Kortfristiga fordringar	89	65	4. Lån från övriga kreditgivare	29	102			
1. Kundfordringar	39	30	5. Erhållna förskott	7	8			
3. Övriga fordringar	27	21	6. Skulder till leverantörer	217	148			
4. Resultatregleringar	23	14	7. Övriga skulder	51	75			
IV Kassa och bank	801	655	8. Resultatregleringar	197	160			
AKTIVA TOTALT	4 615	4 352	PASSIVA TOTALT	4 615	4 352			
			BALANSRÄKNINGENS NYCKELTAL	2018	2019			
			Soliditetsgrad, %	48 %	49 %			
			Relativ skuldsättningsgrad, %	68 %	66 %			
			Ackumulerat överskott, 1000 €	845	920			
			Ackumulerat överskott, per invånare €	1895	2057			
			Länestock 31.12, 1000 €	1153	1069			
			Länestock, per invånare €	2586	2391			
			Lånefordringar, 1000 €	8	5			
			Invånarantal	446	447			

2.4 Koncernkalkyler

Koncernbokslut eller koncernbalansräkning har inte upprättats i enlighet med bedömningen av väsentligheten i åtgärderna.

3. Noter till bokslutet

3.1 Bokslutsprinciper

Värdering

I balansräkningen tas anläggningstillgångar upp under bestående aktiva uppdelat på immateriella och materiella tillgångar. Anläggningstillgångar tas upp till anskaffningspriset minskat med avskrivningar enligt plan.

I balansräkningen tas anläggningstillgångsaktier upp under bestående aktiva under placeringar. Anläggningstillgångsaktier tas upp till anskaffningspriset.

I balansräkningen tas omsättningstillgångar upp under rörliga aktiva under omsättningstillgångar. Anläggningstillgångsaktier tas upp till anskaffningspriset.

I balansräkningen tas finansieringstillgångar upp under rörliga aktiva uppdelat på fordringar och finansiella värdepapper.

Fordringar och värdepapper tas upp till det nominella värdet.

Jämförbarhet

Uppdelningen i och framställningen av balansräkningen är densamma som för räkenskapsåret 2018.

Den utseendemässiga framställningen följer den av Finlands kommunförbund rekommenderade bokslutsmallen för kommuner och samkommuner enligt den senaste uppdaterade versionen från 2013. Sammanställningen av 1.9.3 Driftsekonomidelens utfall (Verksamhetsberättelser behandlade av respektive organ) har sammanställts i form av en bilaga till balansboken.

På passiva sidan har de amorteringar som förfaller till betalning under nästa räkenskapsperiod upptagits under kortfristigt främmande kapital. Därför så minskar det långfristiga kapitalet under 2019 med amorteringarna.

Alla belopp har angetts i euro.

Invånarantalet var 447 personer 2019 och 446 personer 2018.

3.2. Noter till resultaträkningen

3.2.1 Verksamhetens intäkter

Verksamhetens intäkter	2019	2018
Allmän förvaltning	6 229,55	35 040,58
Social- och hälsovård	119 118,28	91 152,73
Undervisning och kultur	4 737,96	12 269,85
Samhällstjänster	86 552,29	96 836,88
Övriga tjänster	79 737,45	69 260,65
Affärsverksamhet	270 006,39	218 505,92
Omsättning	566 381,92	523 066,61
Verksamhetsintäkter totalt	566 381,92	523 066,61

3.2.2 Specifikation av skatteintäkter

Kalender	2019		
Kostnadslag	Alla kostnadslag		
Kostnadställen med nr	3801 Skatteinkomster		
Värden			
Radetiketter		2019	2018
☐ A3000 RESULTATRÄKNING FÖR KOMMUN		1 326 087,08	1 303 554,49
☐ A5100 SKATTEINKOMSTER		1 326 087,08	1 303 554,49
5000 Kommunal inkomstskatt		1 226 149,54	1 196 439,42
5100 Fastighetsskatt		78 984,08	81 765,34
5200 Andel av samfundsskatt		14 518,07	19 356,61
5400 Övriga skatter (källskatt)		6 435,39	5 993,12
Totalsumma		1 326 087,08	1 303 554,49

3.2.3 Specifikation av landskapsandelarna

Kalender	2019		
Kostnadslag	Alla kostnadslag		
Kostnadställen med nr	3802 Landskapsandelar		
	Värden		
Radetiketter		2019	2018
▣ A3000 RESULTATRÄKNING FÖR KOMMUN		1 464 197,67	1 639 052,26
▣ A5110 STATSANDELAR		1 464 197,67	1 639 052,26
5510 Landskapsandel för skattekomplettering		607 819,13	630 318,23
5520 Landskapsandel för grundskola		448 242,24	735 248,73
5530 Landskapsandel för socialvård		419 566,96	411 368,20
5580 Landskapsandel för kultur		6 483,54	6 716,70
5590 Övergångsjustering		-96 108,17	-210 859,39
5560 Kompensation av kapitalskatt		18 439,00	19 094,60
5585 Kompensation för arbets- och pensionsinkomstavrdraget		30 124,50	21 707,00
5535 Kompensation för konkurrenskraftspaketet		24 800,00	25 458,19
5545 Kompensation för övriga skatteförändringar		4 830,47	
Totalsumma		1 464 197,67	1 639 052,26

3.2.4 Grunderna för avskrivningar enligt plan Avskrivningsplan

Godkänd av kommunfullmäktige § 76/19.12.2000

Ändring godkänd av kommunfullmäktige § 14/23.4.2003

Ändring godkänd av kommunfullmäktige § 44/17.10.2012

Linjär avskrivning

Bostads- o förvaltningsbyggnader	40 år
Fritidsbyggnader	30 år
Vattendistributionsnät	30 år
Avloppsnät	30 år
Bryggor och hamnar	20 år
Övriga jord- o vattenkonstruktioner	20 år
Reningsverk	20 år
Elledningar, utomhusbelysning	15 år
Gator, vägar, torg, parker	20 år
Övriga fasta maskiner o konstruktioner	10 år
Transportmedel	5 år
Övriga anordningar o inventarier	5 år
Övriga utgifter med lång verkningstid	5 år
Immateriella rättigheter och adb-utrustning	4 år

Minimivärdet utan moms är 10.000 € för investeringsutgifter som skall avskrivas.

3.2.5 Redogörelse gällande bestämmelser mellan planmässiga avskrivningar och investeringar som skall avskrivas

Åren 2015 - 2019

Planavskrivningar i medeltal	190 133, 91
Egen finansieringsandel för investeringar	
underställda avskrivningar i medeltal	198 516, 72
Differens (€)	8 382, 81
Differens (%)	95

3.3 Noter till balansräkningen

3.3.1 Noter till balansräkningens aktiva

3.3.1.1 Anläggningstillgångar och placeringar

Anläggningstillgångar	Materiella tillgångar					Sammanlagt
	Markområden	Förvaltnings- och anstalt- byggnader	Fasta konstruktioner och anläggningar	Maskiner och inventarier	Förskotts- betalningar och halv- färdiga arbeten	
Oavskriven anskaffningsutgift 1.1.2019	34 923,98	2 502 164,98	1 046 818,20	49 025,51	450,00	3 633 382,67
Ökning under räkenskapsperioden	-	65 939,92	27 067,28	33 914,87	21 704,57	148 626,64
Finansieringsandelar under räkenskapsperioden						
Minskning under räkenskapsperioden					(450,00)	
Överföring mellan poster						
Avskrivningar under räkenskapsperioden	-	(134 513,10)	(63 150,14)	(9 964,33)	-	(207 627,57)
Nedskrivningar och deras återföringar						
Bokföringsvärde 31.12.2019	34 923,98	2 433 591,80	1 010 735,34	72 976,05	21 704,57	3 573 931,74

Namn	Hem-kommun	ST	NR	Ansk år	Ägarandel	Per 31.12.2019	Förändring under året	Per 31.12.2018
Samkommunsandelar, De gamlas hem, 1203						24 048,93 €	0,00 €	24 048,93 €
Oasen	Jomala	1			1,49 %	23 875,03 €		23 875,03 €
Ålands omsorgsförbund	Mariehamn	1			1,69 %	173,90 €		173,90 €
Aktier och andelar i intressesamfund, 1205						9 134,62 €	0,00 €	9 134,62 €
Ålands motions- o. idrottscenter Ab	Finström	70	001-110, 161-370	2002				
		70			2,62 %	7 000,00 €		7 000,00 €
Svinryggens deponi Ab, fr. 1.1.2017	Jomala	1	558					
		1			0,20 %	134,55 €		134,55 €
Ålands vindenergi Ab	Mariehamn	5	3089-3093	1999				
		5			0,14 %	1 850,07 €		1 850,07 €
Åda Ab	Mariehamn	6		2014				
		6			0,00 %	150,00 €		150,00 €
Ålands Telefonandelslag, 12081						1 254,94 €	0,00 €	1 254,94 €
Ålands telefonandelslag	Jomala	1	1392	1968				
		1	2401	1969				
		1	3039	1974				
		1	5028	1985				
		1	6498	1992				
		2	6948, 1649	1996				
		1	7001	1997				
		1	7142	2009				
		1	923	1991				
		10					1 254,94 €	
Överförda anslutningsavgifter från S-FAB						15 539,56 €	0,00 €	15 539,56 €
Strömsby FAB	Vårdö			2018				
						15 539,56 €	0,00 €	15 539,56 €
Övriga lånefordringar hos övriga, 1238						5 000,00 €	-2 500,00 €	7 500,00 €
Lån till föreningar på Vårdö	Vårdö	1		2014				
		1				5 000,00 €	-2 500,00 €	7 500,00 €
Totalt						54 978,05 €	-2 500,00 €	57 478,05 €

3.3.1.2 Fordringar och resultatregleringar

	2019	2018
A1370 Fordringar	99 570,70	89 456,94
A1450 Kortfristiga fordringar	99 570,70	89 456,94
A1460 Kundfordringar	30 075,97	39 278,08
A1480 Övriga fordringar	68 182,76	26 709,35
A1490 Momsfordringar	68 182,76	26 709,35
A1500 Resultatregleringar, fordringar	1 311,97	23 469,51
A1510 Periodisering av räntor	(382,00)	5,00
A1520 Övriga resultatregleringsfordringar	1 693,97	23 464,51

3.3.1.3 Finansiella värdepapper

Inga finansiella värdepapper har inhandlats under bokföringsperioden eller avyttrats under bokföringsåret. Detta finns även specificerat i figur under avsnitt 3.6 i detta bokslutsdokument.

3.3.2 Noter till balansräkningens passiva

3.3.2.1 Eget kapital

Specifikation av det egna kapitalet	2019	2018
Grundkapital 1.1	1 280 322,62	1 280 322,62
Ökningar		
Minskningar		
Grundkapital 31.12	1 280 322,62	1 280 322,62
Övriga egna fonder		
Risfondens kapital 1.1	20 000,00	20 000,00
Överföringar till fonden		
Överföringar från fonden		
Risfondens kapital 31.12	20 000,00	20 000,00
Överskott från tidigare räkenskapsperioder 1.1	845 233,57	881 571,79
Överföring till risfonden		
Överföring av fjolårets resultat	61 498,67	-26356,08
Rättelse av fel som uppkommit under föregående räkenskapsperiod	12 834,50	-9982,14
Överskott från tidigare räkenskapsperioder 31.12	919 566,74	845 233,57
Räkenskapsperiodens överskott/underskott 1.1	61 498,67	-26356,08
Förändring under räkenskapsperioden		
Räkenskapsperiodens överskott/underskott 31.12	(84 562,51)	61498,67
Eget kapital totalt	2 135 326,85	2 207 054,86

3.3.2.2 Långfristigt främmande kapital

	2019	2018
A2210 FRÄMMANDE KAPITAL	2 223 746,72	2 375 042,11
A2220 Långfristigt	1 723 413,91	1 819 842,68
A2250 Lån från offentliga samfund	-	968 059,91
2420 Från staten/Ålands landskapsstyrelse	-	968 059,91
A2260 Lån från övriga kreditgivare	967 058,52	101 427,38
2430 Från inhemska	967 058,52	101 427,38
A2290 Övriga skulder	756 355,39	750 355,39
24691 Vattenanslutningsavgifter	571 755,39	565 755,39
24692 Avloppsanslutningsavgifter	184 600,00	184 600,00

3.4 Noter angående säkerheter och ansvarsförbindelser

Checkräkningslimit		
	2019	2018
Limit för checkräkning med kredit 31.12	-	-
Specifikation av övriga skulder		
	Kommunen	
	2019	2018
Övriga		
Vattenanslutningsavgifter	571 755,39	565 755,39
Avloppsanslutningsavgifter	184 600,00	184 600,00
Övriga skulder totalt 31.12	756 355,39	750 355,39
Väsentliga poster som ingår i resultatregleringarna		
	2019	2018
Kortfristiga resultatregleringar		
Obetalda utgifter		
semesterlöneperiodisering	134 654,83	138 979,61
semesterlöneperiodisering, soc avg	25 012,69	24 625,33
ränteperiodisering	515,68	2 916,29
Kortfristiga resultatregleringar sammanlagt 31.12	160 183,20	166 521,23

Specifikation, säkerheter och ansvarsförbindelser				
	2019		2018	
Skulder för vilka fastighetsinteckningar ställts som säkerhet				
Kommunal borgen; fastighetsinteckning/pantbrev				
Vårdö närbutik Ab, fastighet 941-413-1-37		70 000,00		70 000,00
Markanvändningsavtal				
Område för byggnadsplaneväg, Mickelsö	3 300 m ²		3 300 m ²	
Område för reningsverk på byggplaneområdet, Mickelsö	1 000 m ²		1 000 m ²	
Ansvarsförbindelser sammanlagt 31.12	4300 m ²	70 000,00	4300 m ²	70 000,00

Arvoden till revisor		
	2019	2018
Revisorsarvoden		
BDO Audiator Ab	4 650,00	2 500,00
	4 650,00	2 500,00

3.5 Noter angående personalen

3.5.1 Antalet anställda

Antalet anställda i Vårdö kommun 31.12	2019		2018	
	Heltidsbefattningar	Personer	Heltidsbefattningar	Personer
Allmän förvaltning	2,47	3	2,47	3
Social- och hälsovård	13,55	15	14,43	17
Undervisning och kultur	5,04	6	5,79	8
Samhällstjänster	0,7	1	0,7	1
Övriga tjänster	4,2	5	3,4	4
Affärsverksamhet				
Sammanlagt	25,96	30	27	33

3.5.2 Personalkostnader

			förändring
Arbetskraftskostnaderna totalt	2019	2018	%
Penninglön normalskatt	1 263 666,95	1 256 972,08	0,5 %
Penninglön, ej soc. avgift	106 941,13	75 527,24	41,6 %
Skattefri inkomst	9 132,44	9 470,37	-3,6 %
Kostnadsersättning, ej beskattningsbar	1 743,98	2 448,62	-28,8 %
Naturaförmån	6 706,90	6 282,60	6,8 %
Totalt	1 388 191,40	1 350 700,91	2,8 %

3.6 Innehav i andra samfund

	Namn	Hem-kommun	ST	NR	Ansk år	Ägarandel	Per 31.12.2019	Förändring under året	Per 31.12.2018
Samkommunsandelar, De gamlas hem, 1203							24 048,93 €	0,00 €	24 048,93 €
	Oasen	Jomala	1			1,49 %	23 875,03 €		23 875,03 €
	Ålands omsorgsförbund	Mariehamn	1			1,69 %	173,90 €		173,90 €
Aktier och andelar i intressesamfund, 1205							9 134,62 €	0,00 €	9 134,62 €
	Ålands motions- o. idrottscenter Ab	Finström	70	001-110, 161-370	2002				
			70			2,62 %	7 000,00 €		7 000,00 €
	Svinryggens deponi Ab, fr. 1.1.2017	Jomala	1	558					
			1			0,20 %	134,55 €		134,55 €
	Ålands vindenergi Ab	Mariehamn	5	3089-3093	1999				
			5			0,14 %	1 850,07 €		1 850,07 €
	Åda Ab	Mariehamn	6		2014				
			6			0,00 %	150,00 €		150,00 €
Ålands Telefonandelslag, 12081							1 254,94 €	0,00 €	1 254,94 €
	Ålands telefonandelslag	Jomala	1	1392	1968				
			1	2401	1969				
			1	3039	1974				
			1	5028	1985				
			1	6498	1992				
			2	6948, 1649	1996				
			1	7001	1997				
			1	7142	2009				
			1	923	1991				
					10				1 254,94 €
Överförda anslutningsavgifter från S-FAB							15 539,56 €	0,00 €	15 539,56 €
	Strömsby FAB	Vårdö			2018				
							15 539,56 €	0,00 €	15 539,56 €
Övriga lånefordringar hos övriga, 1238							5 000,00 €	-2 500,00 €	7 500,00 €
	Lån till föreningar på Vårdö	Vårdö	1		2014				
			1				5 000,00 €	-2 500,00 €	7 500,00 €
Totalt							54 978,05 €	-2 500,00 €	57 478,05 €

3.7 Not över pågående rättsprocesser

Inga pågående rättsprocesser efter HFDs avgörande av Vårdö kommuns två besvär riktade mot Ålands landskapsregering.

4. Förteckningar och redogörelser

4.1 Bokföringsböcker

Dagbok 2019	Datalista ur bokföringsprogrammet
Huvudbok Budgetkonton	Datalista ur bokföringsprogrammet
Huvudbok Balanskonton	Datalista ur bokföringsprogrammet
Huvudbok Budgetjämförelse	Datalista ur bokföringsprogrammet
Resultaträkning	Datalista ur bokföringsprogrammet
Balanskontosaldo	Datalista ur bokföringsprogrammet
Balansbok	Inbunden för perioden
Balansspecifikation	Skild bilaga för perioden

4.2 Verifikatslag

Huvudbokföring och bokslut	Verifikatserie 100
Leverantörsreskontra	Verifikatserie 200
Försäljningsreskontra	Verifikatserie 300
Löner	Verifikatserie 400

4.3 Arkivering av bokföring

Vårdö kommuns bokslut tillhörande böcker och material förvaras i kommunens brandsäkra arkiv i källarutrymmen i lärarbostadshuset i Vårdöby, där även kommunkansliet finns.

Kommunfullmäktiges och kommunstyrelsens protokoll binds in.

Samtliga böcker och material förvaras i minst tio år.

5. Underskrifter och anteckningar

5.1. Bokslutets underskrifter

VÅRDÖ KOMMUN BOKSLUT 2019

Bokslutet godkänt av kommunstyrelsen den 26.05.2020, § 66.

Mikael Lindholm, ordförande

Fanny Sjögren, viceordförande

Carl-Gustav Sjölund

Magnus Lundell

Gunilla Boman

Krister Johansson

Alda Valdmane

Andreas Johansson, kommundirektör

5.2 Revisorsanteckning

VÅRDÖ KOMMUN BOKSLUT 2019

Ovanstående bokslut är uppgjort enligt god bokföringssed. Över utförd granskning har idag avgivits berättelse

Vårdö den 18.6.2020

Björn Boman, ordförande

Inge Andersson

Andreas Holmgård, CGR, OFR, BDO Audiator Ab

6. Handlingar som bekräftar bokslutet

BILAGA BALANSSPECIFIKATIONER 2019 inklusive bilagor