

VÅRDÖ KOMMUN

BALANSBOK 2018



Fastställd av kommunfullmäktige § 15/16.05.2019

Innehåll

1. Verksamhetsberättelse	3
1.1 Viktiga händelser i verksamheten och ekonomin	3
1.1.1 Kommundirektörens översikt	3
1.1.2 Kommunens förvaltning och väsentliga förändringar i den	5
1.1.3 Den allmänna ekonomiska utvecklingen och utvecklingen inom kommunens område	9
1.1.4 Väsentliga förändringar i kommunens verksamhet och ekonomi	10
1.1.5 Uppskattning av den sannolika kommande utvecklingen.....	11
1.1.6 Bedömning av de viktigaste riskerna och osäkerhetsfaktorerna samt andra faktorer som inverkar på verksamhetens utveckling	12
1.1.7 Miljöfaktorer.....	15
1.2 Redogörelse för hur kommunens interna kontroll har ordnats	15
1.3 Räkenskapsperiodens resultat och finansieringen av verksamheten	17
1.3.1 Räkenskapsperiodens resultat	17
1.3.2 Finansiering av verksamheten	18
1.4 Den finansiella ställningen och förändringar i den	19
1.5 Kommunkoncernens verksamhet och ekonomi	20
1.5.1 Sammanställning av samfund som ingår i koncernbokslutet.....	20
1.5.2 Styrning av koncernens verksamhet	20
1.5.3 Uppskattning av koncernens sannolika kommande utveckling	20
1.5.4 Redogörelse för hur koncernövervakningen är ordnad.....	20
1.6 Behandling av räkenskapsperiodens resultat och åtgärder för att balansera ekonomin	21
1.6.1 Bestämmelser	21
1.6.2 Behandling av räkenskapsperiodens resultat	21
1.6.3 Åtgärder för att balansera ekonomin	21
1.7 Budgetutfallet	21
1.7.1 Måluppfyllelsen	21
1.7.2 Utfallet av anslag och beräknade inkomster.....	23
1.7.3 Driftsekonomidelens utfall	23
1.7.4 Resultaträkningsdelens utfall.....	24
1.7.5 Investeringsdelens utfall	25
1.7.6 Finansieringsdelens utfall	33
1.7.7 Sammandrag av utfallet av anslag och beräknade inkomster	35
2 Bokslutskalkyler	37
2.1 Resultaträkning.....	37
2.2 Finansieringsanalys	38
2.3 Balansräkning.....	39
2.4 Koncernkalkyler	40
3. Noter till bokslutet	40
3.1 Bokslutsprinciper	40

3.2. Noter till resultaträkningen	41
3.2.1 Verksamhetens intäkter.....	41
3.2.2 Specifikation av skatteintäkter	41
3.2.3 Specifikation av landskapsandelarna	42
3.2.4 Grunderna för avskrivningar enligt plan	43
3.2.5 Redogörelse gällande bestämmelser mellan planmässiga avskrivningar och investeringar som skall avskrivas...	44
3.3 Noter till balansräkningen	45
3.3.1 Noter till balansräkningens aktiva	45
3.4 Noter angående säkerheter och ansvarsförbindelser	49
3.5 Noter angående personalen	50
3.5.1 Antalet anställda	50
3.5.2 Personalkostnader	50
3.6 Innehav i andra samfund	51
4. Förteckningar och redogörelser	52
4.1 Bokföringsböcker	52
4.2 Verifikatslag	52
4.3 Arkivering av bokföring.....	52
5. Underskrifter och anteckningar	53
5.1. Bokslutets underskrifter	53
6. Handlingar som bekräftar bokslutet	54

1. Verksamhetsberättelse

1.1 Viktiga händelser i verksamheten och ekonomin

1.1.1 Kommundirektörens översikt

Enligt resultaträkningen uppgår verksamhetsbidraget till – 2 685 910, 76 €, och årsbidraget är positivt, 264 546, 20 €. Räkenskapsperiodens resultat är 61 498, 67 €. Kassamedlen har under året ökat med 235 978,98 €. Kassaflödet av den egentliga verksamheten och investeringarna är negativt och uppgår till – 262 147, 83.

Verksamhetsåret 2018 medförde följande större händelse bland de förtroendevalda:

- Anders Englund fick förnyat förtroende som kommunfullmäktiges ordförande och Susanne Nordberg valdes till vice ordförande.

Befolkningen i Vårdö ökade under året från 430 personer 31.12.2017 till 446 personer 31.12.2018.

Det ekonomiska läget i kommunen har under 2018 förbättrats jämfört med föregående år. Kostnadsutvecklingen inom kommunens serviceproduktion har kunnat hållas på en fortsatt rimlig nivå, och kostnaderna har i regel följt eller underskridit budget. Verksamheternas intäkter har ökat relativt mycket jämfört med 2018, vilket till största delen beror på att kommunens fastighetsbolag likviderades under året och gick upp i kommunens balansomslutning. Skatteutvecklingen under året har varit negativ, vilket antas bero på effekterna av konkurrenskraftsavtalet. Den ekonomiska utmaningen under de närmaste åren kommer pga. minskade landskapsandelar fr. 2019 att försöka minska verksamheternas kostnader.

Årsbidraget per invånare år 2018 uppgick till drygt 593 €, vilket är 75 % högre jämfört med 2017 när motsvarande tal var 339 €/invånare.

Förändringen kan förklaras främst med att det under året inkom väsentligt mer landskapsandelar jämfört mot budgeterat.

Kommunen är medveten om att verksamhetskostnaderna kommer att fortsätta öka under 2019 och att skatteintäkterna och landskapsandelarna kommer falla tillbaka.

Minskningen av landskapsandelarna till kommunerna har sammantaget inte påverkat kommunen negativt under 2018, tvärtom så har andelarna ökat något för Vårdös del på grund av landskapsregeringens så kallade själv rättelse. Under nästa år så kommer andelarna dock minska med cirka 100 000 € vilket är en ansenlig summa för kommunens del, motsvarar drygt 1,5 skatteören.

Lånestocken förändrades under 2018 i planerad takt. Kommunen tog över ett landskapslån och ett banklån i samband med att kommunens bostadsbolag likviderades. Fortsättningsvis har kommunen 4 landskapslån kvar varvid det närmaste slutamorteras under år 2033 samt ett banklån.

Lånestocken per invånare (lån som löper mot ränta) uppgick per 31.12 till 2 585, 58 €/invånare (2017: 1 867, 40 €/invånare). Under 2018 så ökade lånestocken till följd av att kommunens bostadsbolag likviderades och därmed upptogs skulder och tillgångar direkt i kommunens balansräkning. Reellt så är alltså skuldsättningen per invånare samma som tidigare då kommunen tidigare hade gått i borgen för nämnda lån.

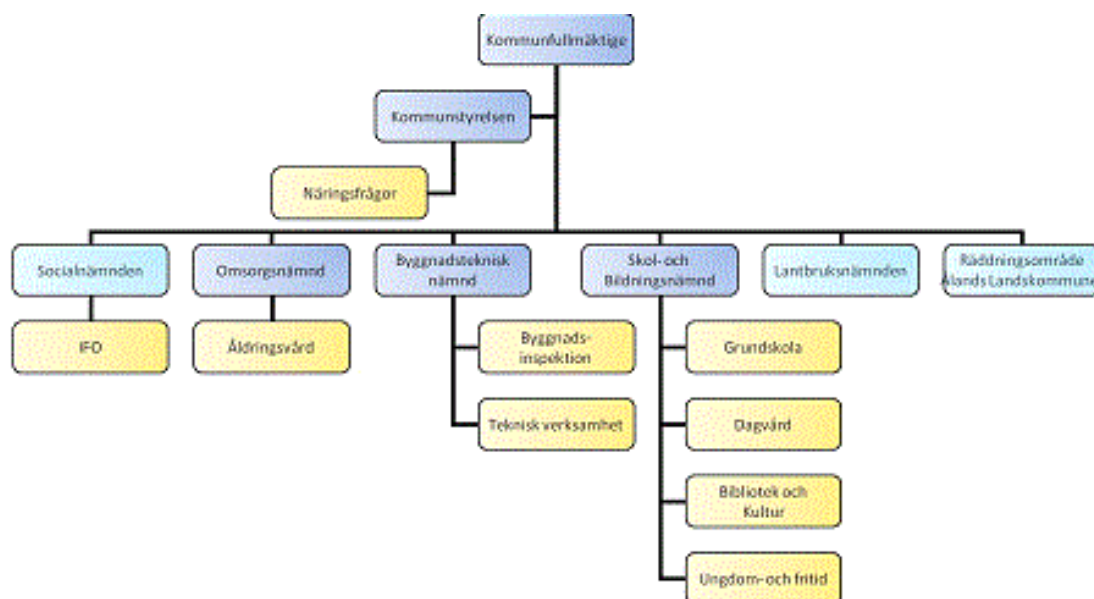
Anslutningsavgifter för vatten- och avloppsanslutningar kom in till ett nettovärde av 17 000 € under året (2017: 26 000 €), i balansräkningen upptas dessa avgifter, eftersom de är återbetalningsbara, som övriga skulder. Under året så togs 2 000 € upp som en likvidationsförlust då kommunens bostadsbolag likviderades.

Vårdö 02.04.2019

Andreas Johansson

Kommundirektör

1.1.2 Kommunens förvaltning och väsentliga förändringar i den Vårdö kommuns organisation 1.1.2012



Vårdö kommuns högsta beslutande organ är kommunfullmäktige som består av 9 ledamöter.

Kommunstyrelsen i Vårdö består av 7 ledamöter.

Vårdö kommun har från och med 1.1.2008 4 egna nämnder samt ledamöter i 1 för Ålands landskommuner gemensam nämnd, 1 för norra Åland gemensam nämnd och 1 med Sunds kommun gemensam nämnd. Därtill tillkommer centralnämnden/centralvalnämnden samt valbestyrelsen.

Kommunfullmäktige 2018-2019

Namn		Yrke	By	Röster
Anders Englund	ordförande	jordbrukare	Grundsunda	49
Susanne Nordberg	viceordförande	torpare	Listersby	20
Kaj-Gunnar Sjölund		sjuuskötare	Listersby	31
Håkan Grunér		jordbrukare	Vargata	28
Yngve Björne		fastighetskötare	Vargata	18
Marja Elomaa-Andersson		pensionär	Vargata	17
Sarah Ahlbäck		sjuuskötare	Vårdöby	16
Mikael Lundell		agrolag	Simskåla	16
Tage Skogberg		företagare	Mickelsö	6
Inga-Britt Christenbrunn	1.ers	personalsekreterare	Strömsby	2

- Inga-Britt Christenbrunn förlorade sin valbarhet under året till följd av utflyttning.

Kommunstyrelsen 2018

Organ:	Kommunstyrelsen	
Medlemmar	5-7	
Mandatperiod	2018	
	<u>Ordinarie</u>	<u>Ersättare</u>
Ordförande	Mikael Lindholm	Agneta Danielsson
Viceordförande	Fanny Sjögren	Mats Björklund
	Gunilla Boman	Mats Mattsson
	Magnus Lundell	Pontus Grunér
	Maria Granlid	Bethina Diederichs-Mattsson
	Gerd Lönnström	Matilda Eriksson
	Carl-Gustav Sjölund	Lars-Erik Eriksson

Centralnämnden/centralvalnämnden 2016-2019 (verkar också som kommunal valnämnd)

Organ:	Centralnämnd/Centralvalnämnd
Medlemmar	5+5
Mandatperiod	2016-2019

	<u>Ordinarie</u>	<u>Ersättare</u>
Ordförande	Siv Englund	1. Peter Nordberg
Viceordförande	Magnus Sandberg	2. Dick Christenbrunn
	Stina Åberg	3. Åsa Björklund
	Lena Lindholm	4. Inger Pehrsson
	Lars-Erik Eriksson	5. Gunilla Eriksson

Valbestyrelsen 2016-2019

Organ:	Valbestyrelse
Medlemmar	3+3
Mandatperiod	2016-2019

	<u>Ordinarie</u>	<u>Ersättare</u>
Ordförande	Magnus Lundell	1. Peter Nordberg
Viceordförande	Dagmar Grönvall	2. Åsa Björklund
	Peggy Danielsson	3. Dick Christenbrunn

Gemensamma räddningsnämnden 2016-2019

Organ:	Gemensamma räddningsnämnden
Medlemmar	1+1
Mandatperiod	2016-2019

	<u>Ordinarie</u>	<u>Ersättare</u>
	Yngve Björne	Matilda Sjölund

Verksamhetsområdet brand- och räddning är ett samarbete mellan nio kommuner, där Jomala kommun är huvudman. En gemensam nämnd finns, där varje avtalskommun utser en ledamot.

Byggnadstekniska nämnden 2016-2019

Organ:	Byggnadstekniska nämnden
Medlemmar	5-7
Mandatperiod	2016-2019

	<u>Ordinarie</u>	<u>Ersättare</u>
Ordförande	Anders Englund	Carl-Gustav Sjölund
Viceordförande	Magnus Lundell	Tobias Danielsson
	John Sjögren	Pontus Grunér
	Dick Christenbrunn	Marcus Påvals
	Marja Elomaa-Andersson	Matilda Eriksson
	Alda Valdmåne	Åsa Boman
	Benita Björklund	Åsa Björklund

Byggnadstekniska nämnden handhar byggnadsnämndens och vägnämndens uppgifter, ärenden som berör kommunal teknik, kommunens fastigheter och avfallshantering.

Gemensam lantbruksnämnd för norra Åland 2016-2019

Organ:	Lantbruksnämnden för Norra Åland
Medlemmar	1+1
Mandatperiod	2016-2019

	<u>Ordinarie</u>	<u>Ersättare</u>
	Håkan Grunér	Peter Nordberg

Skol- och bildningsnämnden 2016-2019

Organ:	Skol- och Bildningsnämnden
Medlemmar	5-7
Mandatperiod	2016-2019

	<u>Ordinarie</u>	<u>Ersättare</u>
Ordförande	Carl-Gustav Sjölund	Christina Backman-Boman
Viceordförande	Marie-Louise Påvals	Göran Abrahamsson
	David Danielsson	Siv Englund
	Mikael Johansson	Ulrika Diederichs
	Anna Aakula	Lars-Erik Eriksson
	Maria Sjölund	Mikael Weckman

Skol- och Bildningsnämnden handhar sedan 1.1.2008 även barndagvården i kommunen, utöver utbildnings- kultur och fritidsärenden.

Socialnämnden 2016-2019

Organ:	Socialnämnd	Gemensam
Medlemmar	5-7	med
Mandatperiod	2016-2019	Sunds kommun

	<u>Ordinarie</u>	<u>Ersättare</u>
Viceordförande	Sarah Ahlbäck	Katarina Karlsson
	Maria Granlid	Susanne Nordberg
	Yngve Bjurne	Magnus Lundell

Socialnämnden handhar individ- och familjeomsorg, och är gemensam för Vårdö och Sunds kommuner. Vårdö kommun utser tre representanter varav en är viceordförande för nämnden.

Omsorgsnämnden 2016-2019

Organ:	Omsorgsnämnd
Medlemmar	3-5
Mandatperiod	2016-2019

	<u>Ordinarie</u>	<u>Ersättare</u>
Ordförande	Sarah Ahlbäck	Katarina Karlsson
Viceordförande	Maria Granlid	Susanne Nordberg
	Yngve Bjurne	Magnus Lundell

Omsorgsnämnden, som består av de ledamöter som Vårdö kommun utsett till den gemensamma Socialnämnden, handhar frågor som rör åldringsvård och hemservice i kommunen.

Revisorer 2016-2019

Organ:	Revisorer	
Medlemmar	3+3	
Mandatperiod	2016-2019	(Räkenskapsår)

	<u>Ordinarie</u>	<u>Ersättare</u>
Ordförande	Björn Boman	Inge Andersson
Viceordförande	Krister Johansson	Ida Diederichs
	BDO Audiator Ab	BDO Audiator Ab

1.1.3 Den allmänna ekonomiska utvecklingen och utvecklingen inom kommunens område

Näringslivsstruktur

Enligt uppgifter från 31.12.2014 fanns det totalt 38 företag med hemort eller verksamhetsställe i kommunen. Dessa företag sysselsätter en mindre, men dock betydelsefull, del av den arbetsföra befolkningen. Av företagen är alla utom 4 sådana att de sysselsätter 0-4 personer. Fyra företag sysselsätter 5-9 personer.

Under 2013 sysselsatte den privata och offentliga verksamheten tillsammans 187 personer på Vårdö, vilket är en minskning av 5-10 personer sett under de senaste 6 åren. Enligt uppgifter från ÅSUB 2015, så är sysselsättningsgraden för personer i åldern 18-64 år, mellan 80,2-82,1 %, vilket placerar Vårdö på den övre medelhalvan för hela Åland.

Utpendlingen till arbetsplatser på fasta Åland har stor betydelse för utvecklingen i kommunen. Enligt uppgifter från 2016 pendlar 47,5 % av den arbetsföra befolkningen till arbetsplatser utanför kommunen, huvudsakligen till arbetsplatser som finns på fasta Åland.

Antalet arbetsplatser i kommunen uppgår enligt uppgifter från 31.12.2008 till 108 st. Den lokala arbetskraften besätter dessa arbetsplatser till 88 %, resterande 12 % sysselsätter arbetskraft från andra kommuner och ger därmed upphov till inpendling.

Den relativa arbetslösheten i kommunen under 2018 var 1,6 %, att jämföra med 1,8 % 2017. För hela Åland var siffrorna 3,5 (2018) respektive 3,6 (2017).

Allmänt

Befolkningen i Vårdö kommun ökade under år 2018 och var per 31.12.2018 446 personer.

År	Män	Kvinnor	Totalt	Ökn/minskn	Män %	Kvinnor %
2000	210	199	409		51 %	49 %
2001	207	197	404	-5	51 %	49 %
2002	207	199	406	2	51 %	49 %
2003	213	204	417	11	51 %	49 %
2004	221	204	425	8	52 %	48 %
2005	221	205	426	1	52 %	48 %
2006	221	213	434	8	51 %	49 %
2007	221	223	444	10	50 %	50 %
2008	231	218	449	5	51 %	49 %
2009	229	216	445	-4	51 %	49 %
2010	235	218	453	8	52 %	48 %
2011	233	216	449	-4	52 %	48 %
2012	218	204	422	-27	52 %	48 %
2013	222	212	434	12	51 %	49 %
2014	224	215	439	5	51 %	49 %
2015	222	219	441	2	50 %	50 %
2016	214	225	439	-2	49 %	51 %
2017	218	212	430	-9	51 %	49 %
2018	225	221	446	16	50 %	50 %

Befolkningen i kommunen har sedan 31.12.1999 ökat från 402 till 446 (31.12.2018) personer. Som mest har invånarantalet (juli 2011) varit uppe i 463 personer.

Kommunen är fortsatt beroende av goda kommunikationer för att befolkningsstrukturen ej skall påverkas negativt.

Boende

Efterfrågan på hyresbostäder är fortsatt relativt hög, de hyresbostäder som frigörs hyrs ut snabbt.

Antalet beviljade byggnadslov var detsamma 2018 jämfört med 2017.

1.1.4 Väsentliga förändringar i kommunens verksamhet och ekonomi

Kommunfullmäktige utsåg 25.1.2018, § 2, Anders Englund till ordförande och Susanne Nordberg till viceordförande för år 2018.

Kommunfullmäktige utsåg 25.1.2018, § 5, kommunstyrelse för perioden 2018-2019.

Kommunfullmäktige fastställde 06.11.2018, §§ 41-42, inkomstskattesats samt fastighetsskattesatser för år 2019. Den allmänna fastighetsskatten sänktes med 0,05 procentenheter, övriga skattesatser lämnades oförändrade.

Kommunfullmäktige beslutade 12.12.2018, § 46, att fastställa taxorna för 2019 med några små förändringar jämfört med 2018.

Vårdö 02.04.2019

Andreas Johansson

Kommundirektör

1.1.5 Uppskattning av den sannolika kommande utvecklingen

Utvecklingen inom kommunens område de närmaste åren är beroende i första hand av vilka strategiska beslut som fattas om hur förbindelserna till kommunen kommer att utvecklas under de närmaste åren. Vårdö kommun behöver attrahera inflyttare och återflyttare om kommunen skall bibehålla sin livskraft, och med tanke på möjligheterna till pendling är förbindelserna till och från kommunen mycket betydelsefulla för den framtida utvecklingen.

Kommunens förlorade status som skärgårdskommun avseende skärgårdstrafiken bestod även under 2018. I början 2017 så noterades en nedgång om drygt 5 % av kommunens befolkning som hänför sig till ovanstående beslut av landskapsregeringen. Befolkningen ökade dock omedelbart efter att nya Vårdöbron invigdes den 1.9.2018.

Den korttruttsutredning, en sammanställning över investeringar avsedda att förkorta skärgårdstrafikens rutter, som Landskapsregeringen presenterade i mars 2014 innehåller även planer på en fast förbindelse mellan Prästö i Sund och Töftö i Vårdö, en förbindelse som skulle ersätta nuvarande linfärja. Dock så innehåller den nya korttruttsutredningen istället en vajerfärja med elförbindelse, vilket kommunen är motståndare till.

Kommunens ekonomi är i hög grad beroende av vilka beslut som Ålands Lagting och Ålands landskapsregering fattar och som styr finansieringen av kommunerna och kommunernas uppgiftshelhet. Nuvarande landskapsandelssystem betalar ut väsentligt mindre pengar än tidigare system.

Kommunens resultat under åren 2014 - 2018 har i medeltal varit positiva, trots att vartannat år uppvisat negativt resultat. En del av detta fenomen kan förklaras med den rytmstörning som finns i skatteredovisningssystemet men beror också på ett långvarigt arbete med att stävja kostnadsökningar i verksamheten. Sannolikt kommer trycket på kommunens äldreomsorg och sannolikt även handikappservice att öka under de närmaste 2 -3 åren.

De aviserade strukturförändringarna inom socialvården, antagna i form av lagframställning om kommunernas socialtjänst, kvarstår som oklara främst avseende finansieringen. Sannolikt kommer fas 2 av kst att börja verkställas under 2019.

Investeringstakten i kommunen har varit hög under åren 2006-2014, och självfinansieringen av investeringarna har med undantag av åren 2009-2010 och 2014 varit otillräcklig. Under 2015-2016 så har investeringarna minskat kraftigt för att sedan öka igen år 2017 och återigen minska under 2018. I

medeltal har nettoinvesteringarna varit ca -203 007, 33 € under perioden 2014-2018, och nettokassaflödet för den egentliga verksamheten och investeringar har varit i medeltal + 61 605, 68 €/år under denna period. Samtidigt har en del av investeringarna finansierats av anslutningsavgifter för vatten och avlopp som dock i bokföringen syns som övriga skulder. Medeltalet drivs upp kraftigt pga av bokförda investeringar under 2018. Att 2018 års investeringar är så anmärkningsvärt höga beror på att byggnaderna i de likviderade dotterbolagen Strömsby FAB och FAB Bibliotekshuset har tagits upp i bestående aktiva och ses därför som en investeringskostnad i finansieringsanalysen.

Skatteutvecklingen i kommunen har åren 2013 - 2018 varit svag, delvis på grund av avdragstillväxten i beskattningssystemet men utvecklingen speglar även det faktum att en förhållandevis liten del av kommunens befolkning är aktiv på arbetsmarknaden, trots en låg arbetslöshetsgrad. Bedömningen är att skatteintäkterna kommer falla tillbaka under 2019 på grund av ökade statliga avdrag.

De största osäkerhetsfaktorerna kring kommunens framtida utveckling är befolknings- och med den skatteutvecklingen, samt de beslut om finansieringen via landskapsandelssystemet som Ålands Lagting fattar.

1.1.6 Bedömning av de viktigaste riskerna och osäkerhetsfaktorerna samt andra faktorer som inverkar på verksamhetens utveckling

Operativa risker

- Personalens kompetens och tillgången på den

Största delen av Vårdö kommuns ordinarie personal innehar formell kompetens för de uppgifter som man utför, och situationen har förbättrats något under senare år. Den största andelen personal som saknar formell kompetens återfinns inom hemservicen och barnomsorgen. Tillgången på vikarier för kortare vikariat inom åldringsvården och delvis även inom barnomsorgen har periodvis varit begränsad. Största riskerna i anslutning till personalens kompetens är nyckelpersonsrisker, bland annat vad gäller kommunalteknik och kommunens fakturering och redovisning. För att lindra effekterna i händelse av sjukskrivningar eller annan längre frånvaro är målsättningen att flera än en person skall besitta de kunskaper som är nödvändiga för att upprätthålla centrala funktioner.

De flesta funktioner har sedan några år tillbaka en utsedd vikarie. Inom den kommunaltekniska sektorn har serviceavtal ingåtts med utomstående entreprenörer för att säkerställa funktionaliteten för vatten- och avloppsledningsnätet och för att åtgärda övriga driftsstörningar som kan uppstå utanför ordinarie arbetstid.

Under 2010 genomgicks kommunens personalpolitiska program och personalpolicy. Syftet med granskningen var bland annat att ytterligare klargöra befogenheterna gällande personalledning och tydliggöra befogenheter och skyldigheter, såväl för ledare som för medarbetare. Under 2011 preciserades ytterligare hanteringen av återkommande sjukskrivningar och åtgärder för att främja arbetsförmågan samt återanpassning i arbetsuppgifter efter längre sjukskrivningar eller annan frånvaro.

- Datasystemens funktion

Kommunen har fungerande säkerhetskopiering av den för verksamheten kritiska informationen. Kommunen har sedan hösten 2008 serviceavtal med IT-företaget JustIT Åland Ab för kommunkansliets server och arbetsstationerna vid kansliet. Sedan 2010 är en ny version av Abilitas

Ekonomisystem i drift. Kommunen har ingått avtal om servertjänster med JustIT Ab i Mariehamn, och den nya versionen av ekonomisystemet körs över linje mot en server som upprätthålls av JustIT Ab. Syftet med denna lösning är att uppnå högre datasäkerhet och redundans i driften av systemen. All kritisk data, protokoll m.m., lagras sedan hösten 2010 på extern server, även de enskilda arbetsstationernas uppgifter såsom e-postkorrespondens m.m. säkerhetskopieras externt. Under 2016 övergick kommunen till fjärrskrivbord för att öka effektiviteten i administrationen. Under 2019-2020 så kommer ett nytt ekonomisystem att tas i bruk.

- Konjunkturväxlingar

Vårdö kommun är beroende av främst skatteinkomster från kommunalinkomstskatt samt landskapsandelar. Landskapsandelssystemet finansieras, liksom landskapet Ålands övriga verksamhet, främst via avräkningsprocenten 0,45 av finska statens inkomster samt den så kallade skattegottgörelsen, som kompenserar landskapet för skatteinkomster som överstiger rikets medeltal.

Vårdö kommun är på grund av den förhållandevis stora andelen arbetstagare och de blygsamma intäkterna från samfundsskatten i hög grad beroende av sysselsättningsläget och efterfrågeförändringar inom handel och tjänster inom näringslivet på Åland. Kommunen är på grund av det allt starkare beroendeförhållandet till Landskapsandelssystemet i hög grad beroende av vilka beslut som Ålands Lagting fattar angående transfereringarna till de åländska kommunerna.

- Ändringar i lagstiftningen

All kommunal verksamhet grundar sig på sätt eller annat på lag, och kommunen är direkt beroende av förändringar i lagstiftningen.

Under senare år har de åländska kommunerna drabbats hårdare av ekonomisk-politiska åtgärder i riket, främst avdrag av olika slag i beskattningen av stimulanskaraktär som antagits såsom budgetlagar, än kommunerna på fastlandet.

Orsaken är att Ålands Landskapsregering valt att inte på samma sätt som finska staten kompensera kommunerna för avdrag som överenskommits om i samband med att statsbudgeten antagits.

Effekterna har förstärkts över tid, och sammantaget undergräver detta upplägg de åländska kommunernas skattekraft samt ökar kommunernas beroende av Landskapsregeringens finansiering.

Ytterligare är effekterna av avdragen mera kännbara i perifera kommuner (reskostnadsavdrag) och kommuner med förhållandevis låg medelinkomst (förvärvs- grundavdrag m.m.), såsom Vårdö.

Konkurrenskraftspaketet innebär både minskade intäkter- och kostnader för kommunerna. Intäktsbortfallet kommer ej att kompenseras av landskapsregeringen.

Uttolkning av befintlig lagstiftning har i vissa fall förändrat kommunernas möjligheter att avgiftsfinansiera sådan verksamhet som bör finansieras genom avgifter. Ett exempel är uttolkningen av Landskapslag om avloppsvattenavgift (ÅFS 1974:23), enligt vilket kommunerna inte kan uppbära andra typer av avgifter än sådana som direkt grundar sig på fastighetens vattenförbrukning. Motsvarande lagstiftning på fastlandet L om Vattentjänster, möjliggör även andra avgiftsgrunder. Med tanke på det övergripande kravet om avgiftsfinansiering är landskapslagstiftningen otillräcklig. Motsvarande situation riskerar att uppstå vid uttolkning av Renhållningslagen för landskapet Åland.

Lagpaketet rörande KST (kommunernas socialtjänst) har berörts under avsnitt 1.1.5.

Lagstiftningen som reglerar när patienter kan klassas som klinikfärdiga, vilket i praktiken innebär att kommunerna kommer att behöva överta ansvar från ÅHS, kommer belasta äldreomsorgen i framtiden.

EU-direktivet om GDPR har medfört en del merkostnader för kommunen samt en del merarbete gällande informationshanteringen.

I övrigt har inga nya landskapslagar av någon större betydelse för kommunen verksamhet tillkommit eller ändrats under 2018.

Finansieringsrisker

- Ränterisker och kreditrisker

Vårdö kommuns lånestock utgörs från 2018 års till största del av lån från offentlig sektor, landskapslån för bostadsproduktion, och de flesta lån har en s.k. räntetrappa som grundar sig på förändringar i konsumentprisindex och som lindrar effekterna av inflation och räntehöjningar.

Bestämning av räntan

Index	Ränta och område			
	A	B	C	D
0,5	1	1	1	1
1	1	1	1	1
1,5	1,5	1,4	1,2	1
2	2	1,9	1,7	1,5
2,5	2	1,9	1,7	1,5
3	2	"	"	"
3,5	2	"	"	"
4	2	"	"	"
4,5	2,5	2,4	2,2	2,0
5	3	2,9	2,7	2,5

Alltså ifall index < 1, blir räntan i A = 1
 vid index mellan 1 och 2 blir räntan i A = index
 vid index mellan 2 och 4 blir räntan i A = 2
 vid index > 4 blir räntan i A index minskat med 2

A = M:hamn

B = Jomala, Lemland, Finström

C = Eckerö, Geta, Hammarland, Lumparland, Saltvik, Sund

D = Brändö, Föglö, Kumlinge, Kökar, Sottunga, Vårdö

Ålands landskapsstyrelse 17.1.2002/Nr 1 Plen K22

- Valutarisker

Vårdö kommuns valutarisker är små. I viss utsträckning köps material och tjänster som är prissatta i SEK och där påverkar valutakursen kostnaderna.

- Likviditetsrisk

Kommunens likviditet har ökat rejält under 2018 och kassamedel/invånare är närmare 1 800 €/invånare (1 300 €/inv 2017).

I och med investeringarna i vatten- avloppsledningsnät, speciellt kostnaderna för huvudvattenledningen, har kommunen förskottat sådana kostnader där målsättningen är att dessa skall täckas genom anslutningsavgifter.

Skaderisker

- Försäkringar

Vårdö kommuns verksamhet och tillgångar är försäkrade mot skador i tillräcklig omfattning på sätt som framgår av förteckning i specifikationerna till bokslutet.

1.1.7 Miljöfaktorer

Vårdö kommun uppgör inte någon skild miljörapport. Kommunen är beroende av miljöfaktorer i sin verksamhet, bland annat i anslutning till leveransen av råvatten och reningen av avloppsvatten. För närvarande levererar kommunen råvatten till drygt hälften av kommunens invånare. Reningen av avloppsvatten sker med hjälp av en biorotor. Kommunens större bosättningsområden är anslutna till kommunalt avlopp.

1.2 Redogörelse för hur kommunens interna kontroll har ordnats

Iakttagande av bestämmelser, föreskrifter och beslut

Kontrollen av att bestämmelser, föreskrifter och beslut iaktas och respekteras bygger på kommunstyrelsens övervakningsplikt såsom den framgår av kommunallagen för Landskapet Åland. I och med att förvaltningslagen för Landskapet Åland tillkommit har grunderna för god förvaltningssed klargjorts, och underlättar i de flesta fall handhavandet av förvaltningen. Kommunens övergripande styrdokument, förvaltningsstadgan i vilken ingår stadgor, instruktioner och tjänste- och befattningsbeskrivningar har senast uppdaterats 1.1.2012. Målsättningen är att kommunens förvaltningsstadga ska uppdateras under 2019. Dock så kan det bli så att de nuvarande samhällsreformer både i riket och på Åland gör att detta skjuts på framtiden.

Uppnående av målen, tillsyn över användningen av tillgångar, kompetent och tillförlitlig bedömning av lönsamheten

Kommunstyrelsen och tjänstemannaledningen har en central roll i uppnående av målen, uppföljningen av hur tillgångarna används och hur kommunens lönsamhet utvecklas. Den transparens som kommer av organisationens litenhet gör att tillsyn och uppföljning kan skötas på ett ändamålsenligt sätt inom ramen för den ordinarie beslutsgången.

Ordnande av riskhantering

Ansvar för riskhanteringen åligger kommunstyrelsen enligt förvaltningsstadgan.

Tillsyn över anskaffning, överlåtelse och skötsel av tillgångar

Respektive nämnd ansvarar för de lösa tillgångar som ställts till deras förfogande. Ansvar för skötsel av anläggningstillgångar, byggnader och annat, är ålagt Byggnadstekniska nämnden och delegerat till kommuntekniker/byggnadsinspektör. Överlåtelse och försäljning av tillgångar övervakas av kommunstyrelsen, vad gäller anläggningstillgångar sker överlåtelse eller försäljning på grunder som kommunfullmäktige fastställt.

Avtalsverksamhet

Kommunstyrelsen ingår avtal för kommunens räkning. Avtal undertecknas av kommundirektören och kommunstyrelsens ordförande.

Bedömning av hur den interna kontrollen är ordnad

Den interna kontrollen har ordnats på ett med hänsyn till organisationens litenhet ändamålsenligt sätt. Sedan 2010 används Abilita Cirkulation, där fakturor hanteras elektroniskt. Rollfördelningen är sådan att alla fakturor har skilda granskare och godkännare. Möjligheterna till missbruk har i systemets upplägg minimerats så långt som det är möjligt med hänsyn till organisationens storlek.

Upplägget motsvarar det tidigare systemet med kontrasignering av fakturor.

Kommunstyrelsen följer regelbundet med den ekonomiska utvecklingen.

1.3 Räkenskapsperiodens resultat och finansieringen av verksamheten

1.3.1 Räkenskapsperiodens resultat

RESULTATRÄKNING OCH NYCKELTAL

	2018	2017
	<i>€1 000</i>	<i>€1 000</i>
Verksamhetsintäkter	523	465
Verksamhetskostnader	-3 209	-3 156
Verksamhetsbidrag	-2 686	-2 691
Skatteinkomster	1 304	1 309
Landskapsandelar	1 658	1 536
Finansiella intäkter och kostnader		
Ränteintäkter	-	-
Övriga finansiella intäkter	1	1
Räntekostnader	- 12	- 8
Övriga finansiella kostnader	- 1	-
Årsbidrag	265	146
Avskrivningar och nedskrivningar	- 203	- 172
Extraordinära intäkter		
Extraordinära kostnader		
Räkenskapsperiodens resultat	61	- 26
Bokslutsposter		
Räkenskapsperiodens överskott(underskott)	61	- 26

RESULTATRÄKNINGENS NYCKELTAL

Invånarantal	446	430
Verksamhetsintäkter/verksamhetskostnader, %	16 %	15 %
Årsbidrag, euro/invånare	593	339
Årsbidrag/Avskrivningar, %	130 %	85 %
Räkenskapsperiodens resultat/avskrivningar, %	30 %	-15 %
Räkenskapsperiodens resultat/intäkterna, %	2 %	-1 %
Likviditet, kassadagar	107	65

1.3.2 Finansiering av verksamheten

FINANSIERINGSANALYS OCH NYCKELTAL

	2018	2017
	€1 000	€1 000
Kassaflödet i verksamheten		
Årsbidrag	265	146
Extraordinära poster		
Korrektivposter till internt tillförda medel	9	0
Kassaflödet för investeringarnas del		
Investeringsutgifter	-606	-114
Finansieringsandelar för investeringar	0	0
Försäljningsinkomster av tillgångar bland bestående aktiva	70	0
Verksamhetens och investeringarnas kassaflöde	-262	31
Kassaflödet för finansieringens del		
Förändringar av utlåningen		
Ökning av utlåningen	70	-70
Minskning av utlåningen	0	3
Förändringar i lånebeståndet		
Ökning av långfristiga lån	358	0
Minskning av långfristiga lån	-64	-36
Förändringar av kortfristiga lån	47	-44
Förändringar i eget kapital	-10	-12
Övriga förändringar i likviditeten	97	61
Kassaflödet för finansieringens del	498	-99
Förändring av likvida medel	236	-67
Likvida medel 01.01	565	633
Likvida medel 31.12	801	565

FINANSIERINGSANALYSENS NYCKELTAL

Invånarantal	446	430
Kassamedel €/inv	1 797	1 315
Lånestock €/inv	2 586	1 889
Låneskötselbidrag	3	3
Soliditet, %	48 %	52 %
Relativ skuldsättningsgrad, %	68 %	59 %
Intern finansiering/investering, %	44 %	127 %

1.4 Den finansiella ställningen och förändringar i den

	Ingående balans 2017 1 000 €	Utgående balans 2018 1 000 €		Ingående balans 2017 1 000 €	Utgående balans 2018 1 000 €
AKTIVA	4 151	4 615	PASSIVA	4 151	4 615
A BESTÅENDE AKTIVA	3 437	3 691	A EGET KAPITAL	2 156	2 207
II Materiella tillgångar	3 230	3 633	I Grundkapital	1 280	1 280
1. Mark- och vattenområden	28	35	III Övriga egna fonder	20	20
2. Byggnader	2 032	2 502	IV Överskott (underskott) från tidigare räkenskapsperioder	882	845
3. Fasta konstruktioner och anordningar	1 062	1 047	V Räkenskapsperiodens överskott (underskott)	-26	61
4. Maskiner och inventarier	60	49	D FÖRVALTAT KAPITAL	37	33
6. Förskottsbetalningar och pågående nyanläggningar	48	0	1. Statens uppdrag	37	33
III Placeringar	207	57	E FRÄMMANDE KAPITAL	1 959	2 375
1. Aktier och andelar	129	50	I Långfristigt	1 509	1 820
3. Övriga lånefordringar	78	8	3. Lån från offentliga samfund	776	968
B FÖRVALTADE MEDEL	37	33	4. Lån från övriga kreditgivare	0	101
1. Statens uppdrag	37	33	7. Övriga skulder	733	750
C RÖRLIGA AKTIVA	677	891	II Kortfristigt	449	555
II Fordringar	111	89	3. Lån från offentliga samfund	36	54
Kortfristiga fordringar	111	89	4. Lån från övriga kreditgivare	0	29
1. Kundfordringar	38	39	5. Erhållna förskott	0	7
3. Övriga fordringar	36	27	6. Skulder till leverantörer	171	217
4. Resultatregleringar	37	23	7. Övriga skulder	90	51
IV Kassa och bank	565	801	8. Resultatregleringar	152	197
AKTIVA TOTALT	4 151	4 615	PASSIVA TOTALT	4 151	4 615
			BALANSRÄKNINGENS NYCKELTAL	2018	2017
			Soliditetsgrad, %	48 %	52 %
			Relativ skuldsättningsgrad, %	68 %	59 %
			Akkumulerat överskott, 1000 €	845	882
			Akkumulerat överskott, per invånare €	1895	2051
			Lånestock 31.12, 1000 €	1153	812
			Lånestock, per invånare €	2586	1889
			Lånefordringar, 1000 €	8	78
			Invånarantal	446	430

1.5 Kommunkoncernens verksamhet och ekonomi

1.5.1 Sammanställning av samfund som ingår i koncernbokslutet

	Sammanställning med koncernbalansräkning	
	Sammanställda (st)	Icke Sammanställda (st)
Dottersamfund		
Bolag		
Fastighets- och bostadsbolag		
Andelslag		1
Föreningar		
Stiftelser		
Kommunalförbund		4
Intressesamfund		4
Övriga ägarintressesamfund		
	0	9

Koncernbokslut har inte upprättats med hänsyn till väsentlighetsprincipen i enlighet med tidigare bedömningar.

Kommunens fastighetsbolag likviderades och upptogs i kommunens bokslut under 2018 och ingår således ej längre i sammanställningen.

1.5.2 Styrning av koncernens verksamhet

Kommunstyrelsen lämnar direktiv till de ombud som är valda att representera kommunen i kommunalförbunden och intressesamfunden.

1.5.3 Uppskattning av koncernens sannolika kommande utveckling

Kommunen är i stor utsträckning beroende över även andra kommuners maktutövning och styrning av de gemensamma kommunalförbunden.

1.5.4 Redogörelse för hur koncernövervakningen är ordnad

Kommunalförbundens bokslut går igenom av kommundirektör och vid behov även kommunstyrelsen.

1.6 Behandling av räkenskapsperiodens resultat och åtgärder för att balansera ekonomin

1.6.1 Bestämmelser

Kommunallagen för landskapet Åland (1997/73) innehåller inte krav om balansering av kommunernas ekonomi såsom motsvarande lag i riket.

1.6.2 Behandling av räkenskapsperiodens resultat

Kommunstyrelsen föreslår för kommunfullmäktige att räkenskapsperiodens överskott om 61 498, 67 € kvarlämnas i balansen och ökar tidigare års överskott.

1.6.3 Åtgärder för att balansera ekonomin

Räkenskapsperioden 1.1 - 31.12.2018 resulterade i ett överskott. Kommunfullmäktige har under året behandlat en tilläggsbudget för 2202 VÅRD PÅ ÅLDRINGSHEM, kostnadsökning med 21 449, 34 €.

Verksamhetsspecifika väsentliga (över 10 000 €) överskridningar mot förändrad budget på fullmäktigenivå förekom inom C225 VÅRD AV HANDIKAPPADE PÅ INRÄTTNING med 14 648, 01 €, C240 ANNAN SERVICE FÖR ÅLDRINGAR OCH HANDIKAPPADE med 11 050, 08 € och C535 INTERN SERVICE med 12 920, 63 €.

Kommunen har ackumulerade överskott i balansräkningen och andelen eget kapital har förbättrats som en följd av räkenskapsperiodens överskott. Utmaningen framöver ligger i att bibehålla en nivå på årsbidraget som skapar ett investeringsutrymme för nödvändiga investeringar.

1.7 Budgetutfallet

1.7.1 Måluppfyllelsen

Enligt kommunallagen skall kommunen handha de uppgifter som den ålagts genom lag samt åtagit sig med stöd av den kommunala självstyrelsen. Kommunen ska i all sin verksamhet sträva till att främja kommuninvånarnas välfärd och en ekonomiskt och ekologiskt hållbar utveckling i kommunen.

Vårdö kommuns verksamhetsidé fastställd den 13 november 2000.

”Kommunen strävar efter att ge en god kommunal service och verka för att invånarna trivs i kommunen”.

Förvaltningsstadga för Vårdö kommun 1.1.2008

Kommunen ska varje år upprätta en budget för nästa år. Budgeten ska innehålla målen för kommunens verksamhet och ska uppgöras så att förutsättningarna att sköta kommunens uppgifter tryggas.

I budgeten ska framgå de anslag och beräknade inkomster som krävs för att uppfylla verksamhetsmålen. Därtill ska finansieringen framgå. Budgeten ska bestå av en driftsekonomidel och resultaträkningsdel samt av en investerings- och finansieringsdel.

Kommunens räkenskapsperiod är ett kalenderår, d.v.s. 1 januari till 31 december.

Kommunstyrelsen ska uppgöra ett bokslut för varje räkenskapsperiod och överlämna bokslutet till kommunfullmäktige före den 30 juni därpå följande år.

I bokslutet ska ingå en resultaträkning, en balansräkning samt bilagor. Därtill ska bokslutet innehålla en översikt av budgetutfallet och en verksamhetsberättelse. Bokslutet ska undertecknas av styrelseledamöterna och kommundirektören.

I verksamhetsberättelsen ska styrelsen redogöra för hur de mål som fullmäktige ställt upp för verksamheten och ekonomin uppnåtts. Därtill ska väsentliga frågor som gäller kommunens förvaltning, och ekonomi, vilka inte redovisas i resultaträkningen eller balansräkningen, ingå.

1.7.4 Resultaträkningsdelens utfall

RESULTATRÄKNING

	Budget 2018	Budgetändring	Budget inkl ändring	Utfall	Avvikelse
Verksamhetsintäkter					
Försäljningsintäkter	156 605		156 605	185 366	28 761
Avgiftsintäkter	117 170		117 170	146 021	28 851
Understöd och bidrag	1 500		1 500	2 250	750
Hysesintäkter	135 049		135 049	189 429	54 380
Övriga verksamhetsintäkter			0	0	0
Verksamhetsintäkter	410 324		410 324	523 067	112 742
Verksamhetskostnader	-3 170 220				0
Personalkostnader	-1 580 862		-1 580 862	-1 602 136	-21 274
Löner och arvoden	-1 270 976		-1 270 976	-1 325 518	-54 542
Lönebikostnader	-309 886		-309 886	-276 618	33 268
Köp av tjänster	-1 230 530	-21 449	-1 251 979	-1 202 432	49 547
Material, förnödenheter och varor	-266 575		-266 575	-302 179	-35 604
Understöd	-81 000		-81 000	-83 369	-2 369
Övriga verksamhetskostnader	-11 254		-11 254	-18 861	-7 607
Verksamhetskostnader	-3 170 220		-3 191 670	-3 208 977	-17 308
Verksamhetsbidrag	-2 759 896		-2 781 346	-2 685 911	95 435
Skatteinkomster	1 291 000		1 291 000	1 303 554	12 554
Landskapsandelar	1 444 532		1 444 532	1 657 981	213 449
Återkrävd moms					
Finansiella intäkter och kostnader					
Ränteintäkter	10		10	0	-10
Övriga finansiella intäkter	1 020		1 020	1 394	374
Räntekostnader	-7 733		-7 733	-11 940	-4 207
Övriga finansiella kostnader				-532	
Finansiella intäkter och kostnader	-6 703		-6 703	-11 078	-4 376
Årsbidrag	-31 067		-52 516	264 546	317 063
Avskrivningar och nedskrivningar					
Avskrivningar enligt plan	-167 569		-167 569	-203 048	-35 479
Nedskrivningar					
Extraordinära poster					
Extraordinära intäkter					
Extraordinära kostnader					
Räkenskapsperiodens resultat	-198 636		-220 085	61 499	281 584
Ökn.(-) eller minskn.(+) av avskrivn.diff					
Ökn.(-) eller minskn.(+) av reserver					
Ökn.(-) eller minskn.(+) av fonder					
Räkenskapsperiodens överskott (underskott)	-198 636		-220 085	61 499	281 584

1.7.5 Investeringsdelens utfall

	Kostnadsberäkning och förändring	Användning under tidigare år	Ursprunglig budget	Förändringar i budgeten	Budget efter förändringar	Utfall	Avvikelse	Använt av kostnads- beräkning 31.12
C2420 Räddningsnämnden								
Brandskjul 24801								
Räddningsnämnden								
Utgifter			-27500,00		-27500,00	-450,00	27050,00	-450,00
Inkomster								
Netto			-27500,00		-27500,00	-450,00	27050,00	-450,00
C2520 INTERN SERVICE								
(Renoveringar skolan) 25351								
Fastighetsskötsel								
Utgifter						-13928,81	-13928,81	-13928,81
Inkomster								
Netto						-13928,81	-13928,81	-13928,81
C2520 INTERN SERVICE								
(Renoveringar Strömsgården) 25351								
RENOVERING AV TENNISPLAN								
Utgifter						-19060,65	-19060,65	-19060,65
Inkomster								
Netto						-19060,65	-19060,65	-19060,65
C2520 INTERN SERVICE								
23601								
RENOVERING AV TENNISPLAN								
Utgifter						-4733,62	-4733,62	-4733,62
Inkomster								
Netto						-4733,62	-4733,62	-4733,62

	Kostnadsberäkning och förändring	Användning under tidigare år	Ursprunglig budget	Förändringar i budgeten	Budget efter förändringar	Utfall	Avvikelse	Använt av kostnads- beräkning 31.12
C2810 VATTEN- OCH AVLOPPSVERK								
26 102								
Avloppsanläggningar								
Utgifter						-11773,72	-11773,72	-11773,72
Inkomster								
Netto						-11773,72	-11773,72	-11773,72
C2810 VATTEN- OCH AVLOPP								
26 130								
Vattenanslutningsavgifter								
Utgifter						(2 000,00)	-2000,00	(2 000,00)
Inkomster		552 755,39				15 000,00	15000,00	567 755,39
Netto		552 755,39				13 000,00	13000,00	565 755,39
C2810 VATTEN- OCH AVLOPP								
26 140								
Avloppsanslutningsavgifter								
Utgifter								
Inkomster		180 600,00				4 000,00	8 000,00	184 600,00
Netto		180 600,00				4 000,00	8 000,00	184 600,00

24801 brandskjul – Aktiveras 2019.

25351 (Renoveringar skolan) – Aktiveras.

25351 (Renoveringar Strömgården) – Aktiveras.

23601 – Aktiveras.

26102 – Aktiveras.

26130 – Tas upp som övriga skulder eftersom de är återbetalningsbara.

26140 – Tas upp som övriga skulder eftersom de är återbetalningsbara.

1.7.6 Finansieringsdelens utfall

	Ursprunglig budget	Förändringar i Budgeten	Budget efter förändringar	Utfall 1.1 - 31.12.2018	Avvikelse
Den egentliga verksamhetens och investeringarnas kassaflöde					
Internt tillförda medel					
Årsbidrag	-31067	0	-31067	264546	295613
Extraordinära poster					
Rättelseposter till internt tillförda medel				9428	9428
Investeringar					
Investeringar i anläggningstillgångar	-27500	0	-27500	-606205	-578705
Finansieringsandelar för investeringsutgifter					
Försäljningsink. av anläggningstillg.				70083	70083
Ordinarie verksamhet och investeringar, netto	-58567	0	-58567	-262148	-203581
Finansieringsverksamheten					
Förändringar av utlåningen					
Ökning av utlåningen				70000	70000
Minskning av utlåningen					
Förändringar av lånestocken					
Ökning av långfristiga lån				357848	357848
Minskning av långfristiga lån				-64392	-64392
Förändringar av kortfristiga lån				47392	47392
Förändringar av eget kapital				-9982	-9982
Övriga förändringar av likviditeten				97261	97261
Inverkan på likviditeten	-58567	0	-58567	235979	294546

1.7.7 Sammandrag av utfallet av anslag och beräknade inkomster

Kalender	2018			
Kostnadsslag	Extern			
Kostnadställen med nr	C1 VÅRDÖ KOMMUN			
	Värden			
Radetiketter	Summa	Budgetändring	Fastställd budget	Summa / Fastställd budget totalt
▣ A3000 RESULTATRÄKNING FÖR KOMMUN	3 696 855,18		3 295 672,12	112 %
▣ A3100 VERKSAMHETENS INTÄKTER	523 066,61		410 324,12	127 %
⊕ A3120 Försäljningsintäkter	185 366,27		156 605,00	118 %
⊕ A3170 Avgiftsintäkter	146 021,20		117 170,00	125 %
⊕ A3240 Understöd och bidrag	2 250,00		1 500,00	150 %
⊕ A3250 Övriga verksamhetsintäkter	189 429,14		135 049,12	140 %
▣ A5100 SKATTEINKOMSTER	1 303 554,49		1 291 000,00	101 %
⊕ 5000 Kommunal inkomstskatt	1 196 439,42		1 196 000,00	100 %
⊕ 5100 Fastighetsskatt	81 765,34		69 000,00	119 %
⊕ 5200 Andel av samfundsskatt	19 356,61		18 000,00	108 %
⊕ 5400 Övriga skatter (källskatt)	5 993,12		8 000,00	75 %
▣ A5110 STATSANDELAR	1 868 840,24		1 593 318,00	117 %
⊕ 5510 Landskapsandel för skattekomplettering	630 318,23		634 820,00	99 %
⊕ 5520 Landskapsandel för grundskola	735 248,73		494 661,00	149 %
⊕ 5530 Landskapsandel för socialvård	411 368,20		296 277,00	139 %
⊕ 5540 Landskapsandel för utjämning av kst-uppgifter			118 791,00	
⊕ 5580 Landskapsandel för kultur	6 716,70		8 245,00	81 %
5850 Övriga landskapsandelar (LS-stöd)	18 928,59		15 524,00	122 %
⊕ 5560 Kompensation av kapitalskatt	19 094,60		25 000,00	76 %
⊕ 5585 Kompensation för arbets- och pensionsinkomstavdraget	21 707,00			
⊕ 5535 Kompensation för konkurrenskraftspaketet	25 458,19			
▣ A6100 FINANSIELLA INTÄKTER OCH KOSTNADER	1 393,84		1 030,00	135 %
⊕ A6110 Ränteintäkter			10,00	
⊕ A6120 Övriga finansiella intäkter	1 393,84		1 020,00	137 %
Totalsumma	3 696 855,18		3 295 672,12	112 %

Utfall av beräknade inkomster, C1 VÅRDÖ KOMMUN

Kalender	2018			
Kostnadsslag	Extern			
Kostnadställen med nr	C1 VÅRDÖ KOMMUN			
	Värden			
Radetiketter	Summa	Budgetändring	Fastställd budget	Summa / Fastställd budget totalt
▣ A3000 RESULTATRÄKNING FÖR KOMMUN	-3 635 356,51		-3 515 757,32	103 %
▣ A4100 VERKSAMHETENS KOSTNADER	-3 208 977,37		-3 191 669,77	101 %
⊕ A4110 Personalkostnader	-1 602 136,04		-1 580 861,82	101 %
⊕ A4170 Köp av tjänster	-1 202 432,25		-1 251 978,95	96 %
⊕ A4200 Material, förnödenheter och varor	-302 178,58		-266 575,00	113 %
⊕ A4230 Understöd	-83 369,41		-81 000,00	103 %
⊕ A4270 Övriga verksamhetskostnader	-18 861,09		-11 254,00	168 %
▣ A5110 STATSANDELAR	-210 859,39		-148 786,00	142 %
⊕ 5590 Övergångsjustering	-210 859,39		-148 786,00	142 %
▣ A6100 FINANSIELLA INTÄKTER OCH KOSTNADER	-12 472,22		-7 732,71	161 %
⊕ A6130 Räntekostnader	-11 939,93		-7 732,71	154 %
⊕ A6140 Övriga finansiella kostnader	-532,29			
▣ A7100 AVSKRIVNINGAR OCH NEDSKRIVNINGAR	-203 047,53		-167 568,84	121 %
Totalsumma	-3 635 356,51		-3 515 757,32	103 %

Utfall av anslag, C1 VÅRDÖ KOMMUN

2 Bokslutskalkyler

2.1 Resultaträkning

RESULTATRÄKNING

	Bokfört 1.1 - 31.12.2018	Bokfört 1.1 - 31.12.2017
Verksamhetsintäkter		
Försäljningsintäkter	185 366,27	167 634,24
Avgiftsintäkter	146 021,20	128 015,29
Understöd och bidrag	2 250,00	2 056,09
Hysesintäkter	189 429,14	167 593,46
Övriga verksamhetsintäkter		
Verksamhetsintäkter	523 066,61	465 299,08
Verksamhetskostnader		
Personalkostnader	-1 602 136,04	-1 528 212,12
Löner och arvoden	-1 325 517,97	-1 258 630,62
Lönebikostnader	-276 618,07	-269 581,50
Pensionskostnader	-250 588,04	-258 048,28
Övriga lönebikostnader	-26 030,03	-11 533,22
Köp av tjänster	-1 202 432,25	-1 297 046,60
Material, förnödenheter och varor	-302 178,58	-257 095,28
Understöd	-83 369,41	-63 782,54
Övriga verksamhetskostnader	-18 861,09	-10 101,69
Verksamhetskostnader	-3 208 977,37	-3 156 238,23
Verksamhetsbidrag	-2 685 910,76	-2 690 939,15
Skatteinkomster	1 303 554,49	1 308 640,05
Landskapsandelar	1 657 980,85	1 535 598,49
Återkrävd moms		
Finansiella intäkter och kostnader		
Ränteintäkter	0,00	0,00
Övriga finansiella intäkter	1 393,84	912,26
Räntekostnader	-11 939,93	-8 386,59
Övriga finansiella kostnader	-532,29	
Finansiella intäkter och kostnader	-11 078,38	-7 474,33
Årsbidrag	264 546,20	145 825,06
Avskrivningar och nedskrivningar		
Avskrivningar enligt plan	-203 047,53	-172 181,14
Nedskrivningar		
Extraordinära poster		
Extraordinära intäkter		
Extraordinära kostnader		
Räkenskapsperiodens resultat	61 498,67	-26 356,08
Ökn.(-) eller minskn.(+) av avskrivn.diff		
Ökn.(-) eller minskn.(+) av reserver		
Ökn.(-) eller minskn.(+) av fonder		
Räkenskapsperiodens överskott (underskott)	61 498,67	-26 356,08

2.2 Finansieringsanalys

FINANSIERINGANALYS

	Bokfört 1.1.-31.12.2018	Bokfört 1.1.-31.12.2017
Kassaflödet i verksamheten		
Årsbidrag	264546,20	145825,06
Extraordinära poster		
Rättelseposter till internt tillförda medel	9427,85	
Kassaflödet för investeringarnas del		
Investeringsutgifter	-606204,61	-114495,30
Finansieringsandelar för investeringsutgifter		
Försäljningsink. av tillgångar bland bestående aktiva	70082,73	
Nettokassaflöde för verksamhet och investeringar	-262147,83	31329,76
Finansieringens kassaflöde		
Förändringar av utlåningen		
Ökning av utlåningen	70000,00	-70000,00
Minskning av utlåningen		2500,00
Förändringar av lånestocken		
Ökning av långfristiga lån	357847,74	
Minskning av långfristiga lån	-64392,40	-36288,52
Förändringar av kortfristiga lån	47392,40	-43536,90
Förändringar av eget kapital	-9982,14	-12290,81
Övriga förändringar av likviditeten		
Förändringar av förvaltade medel och förvaltad kapital	0,00	224,00
Förändringar av omsättningstillgångar		
Förändringar av fordringar	21800,90	-10598,72
Förändringar av räntefria skulder	75460,31	71410,44
Finansieringens nettokassaflöde	498126,81	-98580,51
Förändring av kassamedel	235978,98	-67250,75
Förändring av kassamedel	235978,98	-67250,75
Kassamedel 01.01	565353,08	632603,83
Kassamedel 31.12	801332,06	565353,08

2.3 Balansräkning

	Ingående balans 2017 1 000 €	Utgående balans 2018 1 000 €		Ingående balans 2017 1 000 €	Utgående balans 2018 1 000 €
AKTIVA	4 151	4 615	PASSIVA	4 151	4 615
A BESTÅENDE AKTIVA	3 437	3 691	A EGET KAPITAL	2 156	2 207
II Materiella tillgångar	3 230	3 633	I Grundkapital	1 280	1 280
1. Mark- och vattenområden	28	35	III Övriga egna fonder	20	20
2. Byggnader	2 032	2 502	IV Överskott (underskott) från tidigare räkenskapsperioder	882	845
3. Fasta konstruktioner och anordningar	1 062	1 047	V Räkenskapsperiodens överskott (underskott)	-26	61
4. Maskiner och inventarier	60	49	D FÖRVALTAT KAPITAL	37	33
6. Förskottsbetalningar och pågående nyanläggningar	48	0	1. Statens uppdrag	37	33
III Placeringar	207	57	E FRÄMMANDE KAPITAL	1 959	2 375
1. Aktier och andelar	129	50	I Långfristigt	1 509	1 820
3. Övriga lånefordringar	78	8	3. Lån från offentliga samfund	776	968
B FÖRVALTADE MEDEL	37	33	4. Lån från övriga kreditgivare	0	101
1. Statens uppdrag	37	33	7. Övriga skulder	733	750
C RÖRLIGA AKTIVA	677	891	II Kortfristigt	449	555
II Fordringar	111	89	3. Lån från offentliga samfund	36	54
Kortfristiga fordringar	111	89	4. Lån från övriga kreditgivare	0	29
1. Kundfordringar	38	39	5. Erhållna förskott	0	7
3. Övriga fordringar	36	27	6. Skulder till leverantörer	171	217
4. Resultatregleringar	37	23	7. Övriga skulder	90	51
IV Kassa och bank	565	801	8. Resultatregleringar	152	197
AKTIVA TOTALT	4 151	4 615	PASSIVA TOTALT	4 151	4 615
			BALANSRÄKNINGENS NYCKELTAL	2018	2017
			Soliditetsgrad, %	48 %	52 %
			Relativ skuldsättningsgrad, %	68 %	59 %
			Ackumulerat överskott, 1000 €	845	882
			Ackumulerat överskott, per invånare €	1895	2051
			Länestock 31.12, 1000 €	1153	812
			Länestock, per invånare €	2586	1889
			Lånefordringar, 1000 €	8	78
			Invånarantal	446	430

2.4 Koncernkalkyler

Koncernbokslut eller koncernbalansräkning har inte upprättats i enlighet med bedömningen av väsentligheten i åtgärderna.

3. Noter till bokslutet

Not angående revisions-pm

I samband med revisorernas granskning av 2017 års bokslut upprättades ett revisions-pm med mindre korrigeringar som bör göras i bokföringen. Pm har beaktats och det har i ett fall varit resultatpåverkande i gynnsam riktning på 2018 års verksamhetsår.

3.1 Bokslutsprinciper

Värdering

I balansräkningen tas anläggningstillgångar upp under bestående aktiva uppdelat på immateriella och materiella tillgångar. Anläggningstillgångar tas upp till anskaffningspriset minskat med avskrivningar enligt plan.

I balansräkningen tas anläggningstillgångsaktier upp under bestående aktiva under placeringar. Anläggningstillgångsaktier tas upp till anskaffningspriset.

I balansräkningen tas omsättningstillgångar upp under rörliga aktiva under omsättningstillgångar. Anläggningstillgångsaktier tas upp till anskaffningspriset.

I balansräkningen tas finansieringstillgångar upp under rörliga aktiva uppdelat på fordringar och finansiella värdepapper.

Fordringar och värdepapper tas upp till det nominella värdet.

Jämförbarhet

Uppdelningen i och framställningen av balansräkningen är densamma som för räkenskapsåret 2017.

Den utseendemässiga framställningen följer den av Finlands kommunförbund rekommenderade bokslutsmallen för kommuner och samkommuner enligt den senaste uppdaterade versionen från 2013. Sammanställningen av 1.9.3 Driftsekonomidelens utfall (Verksamhetsberättelser behandlade av respektive organ) har sammanställts i form av en bilaga till balansboken.

På passiva sidan har de amorteringar som förfaller till betalning under nästa räkenskapsperiod upptagits under kortfristigt främmande kapital. Detta innebär att långfristigt främmande kapital minskat med det långfristiga kapitalets amorteringar under år 2018 som har flyttats till kortfristigt främmande kapital. Eftersom dessa poster växlar av varandra så ser det ut som att det amorteras av på det långfristiga främmande kapitalet men det är pga. bokföringstekniska orsaker.

Det kortfristiga kapitalet har minskat med amorteringar år 2018.

Alla belopp har angetts i euro.

Invånarantalet var 446 personer 2018 och 430 personer 2017.

3.2. Noter till resultaträkningen

3.2.1 Verksamhetens intäkter

Verksamhetens intäkter	2018	2017
Allmän förvaltning	35 040,58	35 708,14
Social- och hälsovård	91 152,73	77 402,33
Undervisning och kultur	12 269,85	7 655,36
Samhällstjänster	96 836,88	103 692,78
Övriga tjänster	69 260,65	62 778,59
Affärsverksamhet	218 505,92	178 061,88
Omsättning	523 066,61	465 299,08
Verksamhetsintäkter totalt	523 066,61	465 299,08

3.2.2 Specifikation av skatteintäkter

Kalender	2018		
Kostnadslag	Alla kostnadslag		
Kostnadställen med nr	3801 Skatteinkomster		
Värden			
Radetiketter		2018	2017
<input type="checkbox"/> A3000 RESULTATRÄKNING FÖR KOMMUN		1 303 554,49	1 308 640,05
<input type="checkbox"/> A5100 SKATTEINKOMSTER		1 303 554,49	1 308 640,05
5000 Kommunal inkomstskatt		1 196 439,42	1 213 201,57
5100 Fastighetsskatt		81 765,34	67 831,80
5200 Andel av samfundsskatt		19 356,61	18 986,11
5400 Övriga skatter (källskatt)		5 993,12	8 620,57
Totalsumma		1 303 554,49	1 308 640,05

3.2.3 Specifikation av landskapsandelarna

Kalender	2018		
Kostnadslag	Alla kostnadslag		
Kostnadställen med nr	3802 Landskapsandelar		
	Värden		
Radetiketter		2018	2017
A3000 RESULTATRÄKNING FÖR KOMMUN		1 639 052,26	1 527 686,32
A5110 STATSANDELAR		1 639 052,26	1 527 686,32
5500 Allmän statsandel /landskapsandel			181 192,79
5510 Landskapsandel för skattekomplettering		630 318,23	
5520 Landskapsandel för grundskola		735 248,73	
5530 Landskapsandel för socialvård		411 368,20	
5580 Landskapsandel för kultur		6 716,70	
5590 Övergångsjustering		-210 859,39	
5600 Landskapsandel för social- och hälsovård			666 322,37
5700 Landskapsandel för undervisning och kultur			466 060,39
5560 Kompensation av kapitalskatt		19 094,60	25 696,13
5550 Komplettering av skatteinkomster			247 235,22
5565 Minskning av landskapsandelarna			-58 820,58
5585 Kompensation för arbets- och pensionsinkomstavrdraget		21 707,00	
5535 Kompensation för konkurrenskraftspaketet		25 458,19	
Totalsumma		1 639 052,26	1 527 686,32

3.2.4 Grunderna för avskrivningar enligt plan Avskrivningsplan

Godkänd av kommunfullmäktige § 76/19.12.2000

Ändring godkänd av kommunfullmäktige § 14/23.4.2003

Ändring godkänd av kommunfullmäktige § 44/17.10.2012

Linjär avskrivning

Bostads- o förvaltningsbyggnader	40 år
Fritidsbyggnader	30 år
Vattendistributionsnät	30 år
Avloppsnät	30 år
Bryggor och hamnar	20 år
Övriga jord- o vattenkonstruktioner	20 år
Reningsverk	20 år
Elledningar, utomhusbelysning	15 år
Gator, vägar, torg, parker	20 år
Övriga fasta maskiner o konstruktioner	10 år
Transportmedel	5 år
Övriga anordningar o inventarier	5 år
Övriga utgifter med lång verkningstid	5 år
Immateriella rättigheter och adb-utrustning	4 år

Minimivärdet utan moms är 10.000 € för investeringsutgifter som skall avskrivas.

3.2.5 Redogörelse gällande bestämmelser mellan planmässiga avskrivningar och investeringar som skall avskrivas

Åren 2014 - 2018

Planavskrivningar i medeltal	180 832, 14
Egen finansieringsandel för investeringar	
underställda avskrivningar i medeltal	151 913, 46
Differens (€)	28 918, 68
Differens (%)	84

3.3 Noter till balansräkningen

3.3.1 Noter till balansräkningens aktiva

3.3.1.1 Anläggningstillgångar och placeringar

Anläggningstillgångar	Materialtillgångar					Sammanlagt
	Markområden	Förvaltnings- och anstalt- byggnader	Fasta konstruktioner och anläggningar	Maskiner och inventarier	Förskotts- betalningar och halv- färdiga arbeten	
Oavskriven anskaffningsutgift 1.1.2018	27 975,13	2 032 076,70	1 061 593,57	60 140,58	48 439,61	3 230 225,59
Ökning under räkenskapsperioden	6 948,85	600 522,32	47 073,74	-	450,00	654 994,91
Finansieringsandelar under räkenskapsperioden						-
Minskning under räkenskapsperioden						-
Överföring mellan poster					(48 439,61)	(48 439,61)
Avskrivningar under räkenskapsperioden	0,00	(130 434,04)	(61 849,11)	(11 115,07)		(203 398,22)
Nedskrivningar och deras återföringar						-
Bokföringsvärde 31.12.2018	34 923,98	2 502 164,98	1 046 818,20	49 025,51	450,00	3 633 382,67

Placeringar bland bestående aktiva	Aktier och andelar						Totalt	Övriga lånefordringar			Sammanlagt
	Strömsby FAB	FAB Bibliotekshuset	Komm. förbund De gamlas hem	Aktier, andelar intressesamf.	Ålands telefon- andelslag	Överförda anslutningsavgifter från Strömsby FAB		Dotter- samfund	Övriga	Totalt	
Oavskriven anskaffningsutgift 1.1.2018	70 710,14	24 340,00	24 048,93	9 134,62	1 254,94	-	129 488,63	70 000,00	7 500,00	77 500,00	206 988,63
Ökning under räkenskapsperioden	-		-		-	15539,56	15 539,56			-	15 539,56
Finansieringsandelar under räkenskapsperioden							-			-	-
Minskning under räkenskapsperioden							-			-	-
Överföring mellan poster							-			-	-
Avskrivningar under räkenskapsperioden							-			-	-
Nedskrivningar och deras återföringar	(70 710,14)	(24 340,00)					(95 050,14)	(70 000,00)		(70 000,00)	(165 050,14)
Bokföringsvärde 31.12.2018	-	-	24 048,93	9 134,62	1 254,94	15 539,56	49 978,05	-	7 500,00	7 500,00	57 478,05

3.3.1.2 Fordringar och resultatregleringar

	2017	2018
Fordringar	111 257,84	89 456,94
Kortfristiga fordringar	111 257,84	89 456,94
Kundfordringar	37 872,68	39 278,08
17401 Försäljningsfordringar, allmän fakt.	1 343,19	1 910,67
17402 Försäljningsfordringar, byggnadstekn.	16 550,93	23 033,07
17403 Försäljningsfordringar, socialen	19 978,56	14 334,34
Övriga fordringar	36 314,33	26 709,35
Momsfordringar	36 314,33	26 709,35
1804 Momsåterbäring 24 %	5,45	0
1808 Momsåterbäringar	36 308,88	26 709,35
Resultatregleringar, fordringar	37 070,83	23 469,51
Periodisering av räntor	0	5
1814 Förmedlings konto	0	5
Övriga resultatregleringsfordringar	37 070,83	23 464,51
1813 Övriga inkomstrest	37 070,83	23 464,51

3.3.1.3 Finansiella värdepapper

Inga finansiella värdepapper har inhandlats under bokföringsperioden eller avyttrats under bokföringsåret. Detta finns även specificerat i figur under avsnitt 3.6 i detta bokslutsdokument. Dock så har kommunens dotterbolag (fastighetsbolagen) likviderats.

3.3.2 Noter till balansräkningens passiva

3.3.2.1 Eget kapital

Specifikation av det egna kapitalet	2018	2017
Grundkapital 1.1	1 280 322,62	1 280 322,62
Ökningar		
Minskningar		
Grundkapital 31.12	1 280 322,62	1 280 322,62
Övriga egna fonder		
Risfondens kapital 1.1	20 000,00	20 000,00
Överföringar till fonden		
Överföringar från fonden		
Risfondens kapital 31.12	20 000,00	20 000,00
Överskott från tidigare räkenskapsperioder 1.1	881 571,79	802 263,53
Överföring till risfonden		
Överföring av fjolårets resultat	-26356,08	91 599,07
Rättelse av fel som uppkommit under föregående räkenskapsperiod	-9982,14	-12290,81
Överskott från tidigare räkenskapsperioder 31.12	845 233,57	881 571,79
Räkenskapsperiodens överskott/underskott 1.1	-26356,08	91599,07
Förändring under räkenskapsperioden		-117955,15
Räkenskapsperiodens överskott/underskott 31.12	61498,67	-26356,08
Eget kapital totalt	2 207 054,86	2 155 538,33

3.3.2.2 Långfristigt främmande kapital

	2017	2018
FRÄMMANDE KAPITAL	1 958 734,81	2 375 042,86
Långfristigt	1 509 387,34	1 819 842,68
Lån från offentliga samfund	776 031,95	968 059,91
2420 Från staten/Ålands landskapsstyrelse	776 031,95	968 059,91
Lån från övriga kreditgivare	0	101 427,38
2430 Från inhemska	0	101 427,38
Övriga skulder	733 355,39	750 355,39
24691 Vattenanslutningsavgifter	552 755,39	565 755,39
24692 Avloppsanslutningsavgifter	180 600,00	184 600,00

3.4 Noter angående säkerheter och ansvarsförbindelser

Checkräkningslimit	2018	2017
Limit för checkräkning med kredit 31.12	-	140 000,00
Specifikation av övriga skulder		
	Kommunen	
	2018	2017
Övriga		
Vattenanslutningsavgifter	565 755,39	552 755,39
Avloppsanslutningsavgifter	184 600,00	180 600,00
Övriga skulder totalt 31.12	750 355,39	733 355,39
Väsentliga poster som ingår i resultatregleringarna		
	2018	2017
Kortfristiga resultatregleringar		
Obetalda utgifter		
semesterlöneperiodisering	138 979,61	127 022,16
semesterlöneperiodisering, soc avg	24 625,33	23 168,12
ränteperiodisering	2 916,29	1 950,68
övriga obetalda utgifter, skatteskuld		
Kortfristiga resultatregleringar sammanlagt 31.12	166 521,23	152 140,96

Specifikation, säkerheter och ansvarsförbindelser	2018	2017		
Skulder för vilka fastighetsinteckningar ställts som säkerhet				
Kommunal borgen; fastighetsinteckning/pantbrev				
Vårdö närbutik Ab, fastighet 941-413-1-37		70 000,00		70 000,00
FAB Bibliotekshuset i Vårdö	-			170 000,00
Markanvändningsavtal				
Område för byggnadsplaneväg, Mickelsö	3 300 m ²		3 300 m ²	
Område för reningsverk på byggplaneområdet, Mickelsö	1 000 m ²		1 000 m ²	
Ansvarsförbindelser sammanlagt 31.12	4300 m ²	70 000,00	4300 m ²	240 000,00

Arvoden till revisor	2018	2017
Revisorsarvoden		
BDO Audiator Ab	2 500,00	2 500,00
	2 500,00	2 500,00

3.5 Noter angående personalen

3.5.1 Antalet anställda

Antalet anställda i	2018		2017	
	Heltidsbefattningar	Personer	Heltidsbefattningar	Personer
Vårdö kommun 31.12				
Allmän förvaltning	2,47	3	2,47	3
Social- och hälsovård	14,43	17	14,1	17
Undervisning och kultur	5,79	8	5,83	7
Samhällstjänster	0,7	1	0,7	1
Övriga tjänster	3,4	4	3,4	4
Affärsverksamhet				
Sammanlagt	26,79	33	26,50	32

3.5.2 Personalkostnader

	2018	2017	förändring
Arbetskraftskostnaderna totalt			%
Penninglön normalskatt	1 256 972,08	1 253 017,75	0,3 %
Penninglön, ej soc. avgift	75 527,24	87 578,90	-13,8 %
Skattefri inkomst	9 470,37	8 775,38	7,9 %
Kostnadsersättning, ej beskattningsbar	2 448,62	3 627,38	-32,5 %
Naturaförmån	6 282,60	6 497,20	-3,3 %
Totalt	1 350 700,91	1 359 496,61	-0,6 %

3.6 Innehav i andra samfund

	Namn	Hem-kommun	ST	NR	Ansk år	Ägarandel	Per 31.12.2018	Förändring under året	Per 31.12.2017
Aktier och andelar i dottersamfund, Strömsby fast. Ab, 1201							0,00 €	-70 710,14 €	70 710,14 €
	Strömsby fastighet	Vårdö	320	001-110, 161-370	1985				
			100	111-160, 371-420	2009				
			420			100 %	0,00 €	-70 710,14 €	70 710,14 €
Aktier och andelar i dottersamfund FAB Bibliotekshuset i Vårdö, 1202							0,00 €	-24 340,00 €	24 340,00 €
	FAB Bibliotekshuset	Vårdö			2013				
						100 %	0,00 €	-24 340,00 €	24 340,00 €
Samkommunsandelar, De gamlas hem, 1203							24 048,93 €	0,00 €	24 048,93 €
	Oasen	Jomala	1			1,49 %	23 875,03 €		23 875,03 €
	Ålands omsorgsförbund	Mariehamn	1			1,69 %	173,90 €		173,90 €
Aktier och andelar i intressesamfund, 1205							9 134,62 €	0,00 €	9 134,62 €
	Ålands motions- o. idrottscenter Ab	Finström	70	001-110, 161-370	2002				
			70			2,62 %	7 000,00 €		7 000,00 €
	Svinryggens deponi Ab, fr. 1.1.2017	Jomala	1	558					
			1			0,20 %	134,55 €		134,55 €
	Ålands vindenergi Ab	Mariehamn	5	3089-3093	1999				
			5			0,14 %	1 850,07 €		1 850,07 €
	Åda Ab	Mariehamn	6		2014				
			6			0,00 %	150,00 €		150,00 €
Ålands Telefonandelslag, 12081							1 254,94 €	0,00 €	1 254,94 €
	Ålands telefonandelslag	Jomala	1	1392	1968				
			1	2401	1969				
			1	3039	1974				
			1	5028	1985				
			1	6498	1992				
			2	6948, 1649	1996				
			1	7001	1997				
			1	7142	2009				
			1	923	1991				
			10				1 254,94 €		1 254,94 €
Överförda anslutningsavgifter från S-FAB							15 539,56 €	15 539,56 €	0,00 €
	Strömsby FAB	Vårdö			2018				
							15 539,56 €	15 539,56 €	0,00 €
Övriga lånefordringar hos dottersamfund, 1231							0,00 €	-70 000,00 €	70 000,00 €
	Strömsby FAB	Vårdö	1		2017				
			1				0,00 €	-70 000,00 €	70 000,00 €
Övriga lånefordringar hos övriga, 1238							7 500,00 €	0,00 €	7 500,00 €
	Lån till föreningar på Vårdö	Vårdö	1		2014				
			1				7 500,00 €		7 500,00 €
Totalt							57 478,05 €	-149 510,58 €	206 988,63 €

4. Förteckningar och redogörelser

4.1 Bokföringsböcker

Dagbok 2018	Datalista ur bokföringsprogrammet
Huvudbok Budgetkonton	Datalista ur bokföringsprogrammet
Huvudbok Balanskonton	Datalista ur bokföringsprogrammet
Huvudbok Budgetjämförelse	Datalista ur bokföringsprogrammet
Resultaträkning	Datalista ur bokföringsprogrammet
Balanskontosaldo	Datalista ur bokföringsprogrammet
Balansbok	Inbunden för perioden
Balansspecifikation	Skild bilaga för perioden

4.2 Verifikatslag

Huvudbokföring och bokslut	Verifikatserie 100
Leverantörsreskontra	Verifikatserie 200
Försäljningsreskontra	Verifikatserie 300
Löner	Verifikatserie 400

4.3 Arkivering av bokföring

Vårdö kommuns bokslut tillhörande böcker och material förvaras i kommunens brandsäkra arkiv i källarutrymmen i lärarbostadshuset i Vårdöby, där även kommunkansliet finns.

Kommunfullmäktiges och kommunstyrelsens protokoll binds in.

Samtliga böcker och material förvaras i minst tio år.

5. Underskrifter och anteckningar

5.1. Bokslutets underskrifter

VÅRDÖ KOMMUN BOKSLUT 2018

Bokslutet godkänt av kommunstyrelsen den 24.04.2019, § 47.

Mikael Lindholm, ordförande

Fanny Sjögren, viceordförande

Gunilla Boman

Magnus Lundell

Maria Granlid

Gerd Lönnström

Carl-Gustav Sjölund

Andreas Johansson, kommundirektör

5.2 Revisorsanteckning

VÅRDÖ KOMMUN BOKSLUT 2018

Ovanstående bokslut är uppgjort enligt god bokföringssed. Över utförd granskning har idag avgivits berättelse

Vårdö den 06.05.2019

Björn Boman, ordförande

Krister Johansson, viceordförande

Andreas Holmgård, CGR, OFR, BDO Audiator Ab

6. Handlingar som bekräftar bokslutet

BILAGA BALANSSPECIFIKATIONER 2018 inklusive bilagor