

VÅRDÖ KOMMUN

BALANSBOK 2017



Fastställd av kommunfullmäktige § 25/24.05.2018

Innehåll

1. Verksamhetsberättelse	4
1.1 Viktiga händelser i verksamheten och ekonomin	4
1.1.1 Kommundirektörens översikt	4
1.1.2 Kommunens förvaltning och väsentliga förändringar i den	6
1.1.3 Den allmänna ekonomiska utvecklingen och utvecklingen inom kommunens område	10
1.1.4 Väsentliga förändringar i kommunens verksamhet och ekonomi	11
1.1.5 Uppskattning av den sannolika kommande utvecklingen.....	12
1.1.6 Bedömning av de viktigaste riskerna och osäkerhetsfaktorerna samt andra faktorer som inverkar på verksamhetens utveckling	13
1.1.7 Miljöfaktorer.....	16
1.2 Redogörelse för hur kommunens interna kontroll har ordnats	17
1.3 Räkenskapsperiodens resultat och finansieringen av verksamheten	19
1.3.1 Räkenskapsperiodens resultat	19
1.3.2 Finansiering av verksamheten	20
1.4 Den finansiella ställningen och förändringar i den	21
1.5 Totala inkomster och utgifter	22
1.6 Kommunkoncernens verksamhet och ekonomi	23
1.6.1 Sammanställning av samfund som ingår i koncernbokslutet.....	23
1.6.2 Styrning av koncernens verksamhet	23
1.6.3 Uppskattning av koncernens sannolika kommande utveckling	23
1.6.4 Redogörelse för hur koncernövervakningen är ordnad.....	23
1.7 Behandling av räkenskapsperiodens resultat och åtgärder för att balansera ekonomin	24
1.7.1 Bestämmelser	24
1.7.2 Behandling av räkenskapsperiodens resultat	24
1.7.3 Åtgärder för att balansera ekonomin	24
1.8 Budgetutfallet	24
1.8.1 Måluppfyllelsen	24
1.8.2 Utfallet av anslag och beräknade inkomster.....	26
1.8.3 Driftsekonomidelens utfall	27
1.8.4 Resultaträkningsdelens utfall.....	28
1.8.5 Investeringsdelens utfall	29
1.8.6 Finansieringsdelens utfall	32
1.8.7 Sammandrag av utfallet av anslag och beräknade inkomster	33
2 Bokslutskalkyler	35
2.1 Resultaträkning.....	35
2.2 Finansieringsanalys	36
2.3 Balansräkning.....	37
2.4 Koncernkalkyler	38
3. Noter till bokslutet	38

3.1 Bokslutsprinciper	38
3.2. Noter till resultaträkningen	39
3.2.1 Verksamhetens intäkter.....	39
3.2.2 Specifikation av skatteintäkter	39
3.2.3 Specifikation av landskapsandelarna	40
3.2.4 Grunderna för avskrivningar enligt plan	41
3.2.5 Redogörelse gällande bestämmelser mellan planmässiga avskrivningar och investeringar som skall avskrivas...	42
3.3 Noter till balansräkningen	43
3.3.1 Noter till balansräkningens aktiva	43
3.3.2 Noter till balansräkningens passiva	44
3.4 Noter angående säkerheter och ansvarsförbindelser	45
3.5 Noter angående personalen	46
3.5.1 Antalet anställda.....	46
3.5.2 Personalkostnader	46
3.6 Innehav i andra samfund	47
4. Förteckningar och redogörelser	48
4.1 Bokföringsböcker	48
4.2 Verifikatslag	48
4.3 Arkivering av bokföring.....	48
5. Underskrifter och anteckningar	49
5.1. Bokslutets underskrifter	49
6. Handlingar som bekräftar bokslutet	50

1. Verksamhetsberättelse

1.1 Viktiga händelser i verksamheten och ekonomin

1.1.1 Kommundirektörens översikt

Enligt resultaträkningen uppgår verksamhetsbidraget till – 2 690 939, 15 €, och årsbidraget är positivt, 145 825, 06 €. Räkenskapsperiodens resultat är – 26 356, 08 €. Kassamedlen har under året minskat med – 67 250, 75 €. Kassaflödet av den egentliga verksamheten och investeringarna är positivt och uppgår till 31 329, 76 €.

Verksamhetsåret 2017 medförde följande förändringar bland de förtroendevalda:

- Anders Englund fick förnyat förtroende som kommunfullmäktiges ordförande och Susanne Nordberg valdes till vice ordförande.
- Fanny Sjögren utsågs till ordinarie ledamot av kommunstyrelsen, tillika vice ordförande, av kommunfullmäktige 12.1.2017, § 8.
- En röstningsnämnd tillsattes för att förrätta en rådgivande kommunal folkomröstning av kommunfullmäktige 14.12.2017, § 49.

Befolkningen i Vårdö minskade under året från 439 personer 31.12.2016 till 435 personer 31.12.2017.

Det ekonomiska läget i kommunen har under 2017 förbättrats jämfört med föregående år. Kostnadsutvecklingen inom kommunens serviceproduktion har kunnat hållas på en fortsatt rimlig nivå, och kostnaderna har i regel följt eller underskridit budget. Verksamheternas intäkter har ökat relativt mycket jämfört med 2017. Skatteutvecklingen under året har varit negativ. Den ekonomiska utmaningen under de närmaste åren kommer pga. minskade landskapsandelar fr. 2018 att försöka minska verksamheternas kostnader.

Årsbidraget per invånare år 2017 uppgick till drygt 335 €, vilket är nästan hälften så mycket jämfört med 2016 när motsvarande tal var 643 €/invånare.

Förändringen kan förklaras av främst av ökade kostnader på den sociala sidan.

Kommunen är medveten om att verksamhetskostnaderna kommer att fortsätta öka under 2018 och att skatteintäkterna och landskapsandelarna kommer falla tillbaka.

Minskningen av landskapsandelarna till kommunerna har sammantaget inte påverkat kommunen negativt under 2017, tvärtom så har andelarna ökat något för kommunens del. Under nästa år så kommer andelarna dock minska med cirka 100 000 € vilket är en ansevärd summa för kommunens del, motsvarar drygt 1 skatteöre.

Lånestocken förändrades under 2017 i planerad takt och ett bostadslån slutamorterades under året. Fortsättningsvis har kommunen endast 3 landskapslån kvar varvid det närmaste slutamorteras under år 2033.

Lånestocken per invånare (lån som löper mot ränta) uppgick per 31.12 till 1 867, 40 €/invånare (2016: 2 032, 22 €/invånare). Under 2018 så kommer dock lånestocken öka till följd av att kommunens bostadsbolag kommer likvideras och upptas direkt i kommunens balansräkning.

Anslutningsavgifter för vatten- och avloppsanslutningar kom in till ett värde av 26 000 € under året (2016: 51 000 €), i balansräkningen upptas dessa avgifter, eftersom de är återbetalningsbara, som övriga skulder.

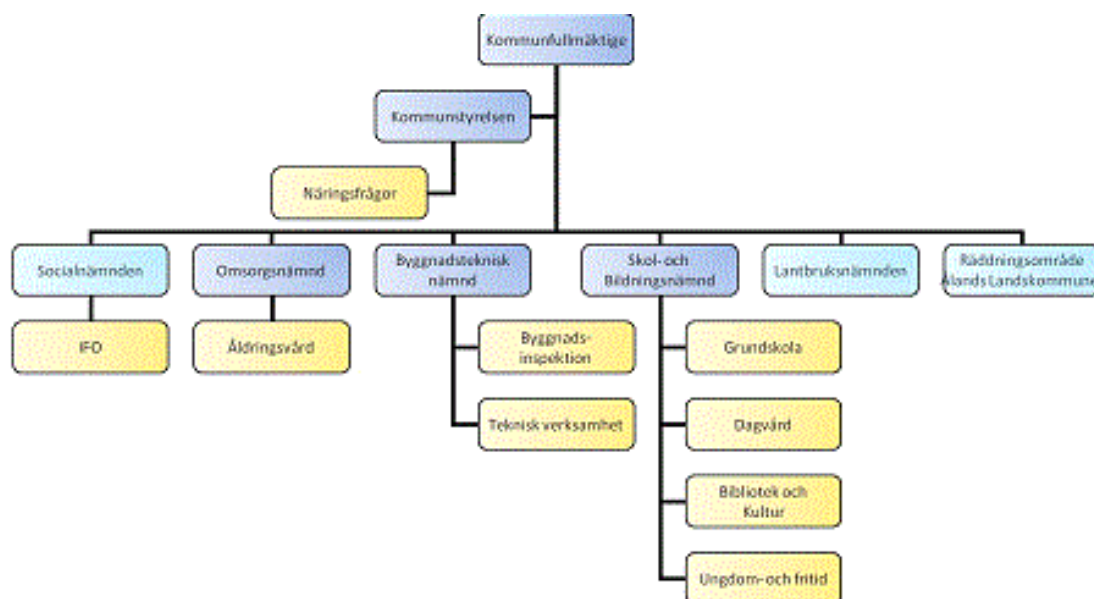
Synpunkten i revisorernas pm över 2016 års bokföring har beaktats till 2017 års bokslut och den är resultatpåverkande. Den redogörs för i bokslutets noter.

Vårdö 17.4.2018

Andreas Johansson

Kommundirektör

1.1.2 Kommunens förvaltning och väsentliga förändringar i den Vårdö kommuns organisation 1.1.2012



Vårdö kommuns högsta beslutande organ är kommunfullmäktige som består av 9 ledamöter.

Kommunstyrelsen i Vårdö består av 7 ledamöter.

Vårdö kommun har från och med 1.1.2008 4 egna nämnder samt ledamöter i 1 för Ålands landskommuner gemensam nämnd, 1 för norra Åland gemensam nämnd och 1 med Sunds kommun gemensam nämnd. Därtill tillkommer centralnämnden/centralvalnämnden samt valbestyrelsen.

Kommunfullmäktige 2018-2019

Namn		Yrke	By	Röster
Anders Englund	ordförande	jordbrukare	Grundsunda	49
Susanne Nordberg	viceordförande	torpare	Listersby	20
Kaj-Gunnar Sjölund		sjuuskötare	Listersby	31
Håkan Grunér		jordbrukare	Vargata	28
Yngve Bjurne		fastighetskötare	Vargata	18
Marja Elomaa-Andersson		pensionär	Vargata	17
Sarah Ahlbäck		sjuuskötare	Vårdöby	16
Mikael Lundell		agrolag	Simskåla	16
Tage Skogberg		företagare	Mickelsö	6
Inga-Britt Christenbrunn	1.ers	personalsekreterare	Strömsby	2

Kommunstyrelsen 2016-2017

Organ:	Kommunstyrelsen	
Medlemmar	5-7	
Mandatperiod	2016-2017	
	<u>Ordinarie</u>	<u>Ersättare</u>
Ordförande	Mikael Lindholm , KFG 10.11.2016, § 5	Agneta Danielsson
Viceordförande	Fanny Sjögren, KFG 12.1.2017, § 8	Mats Björklund
	Gunilla Boman	Mats Mattsson KFG 12.1.2016, § 8
	Magnus Lundell	Pontus Grunér
	Maria Granlid	Bethina Diederichs-Mattsson
	Gerd Lönnström	Matilda Eriksson
	Carl-Gustav Sjölund	Lars-Erik Eriksson

Centralnämnden/centralvalnämnden 2016-2019 (verkar också som kommunal valnämnd)

Organ:	Centralnämnd/Centralvalnämnd
Medlemmar	5+5
Mandatperiod	2016-2019

	<u>Ordinarie</u>	<u>Ersättare</u>
Ordförande	Siv Englund	1. Peter Nordberg
Viceordförande	Magnus Sandberg	2. Dick Christenbrunn
	Stina Åberg	3. Åsa Björklund
	Lena Lindholm	4. Inger Pehrsson
	Lars-Erik Eriksson	5. Gunilla Eriksson

Valbestyrelsen 2016-2019

Organ:	Valbestyrelse
Medlemmar	3+3
Mandatperiod	2016-2019

	<u>Ordinarie</u>	<u>Ersättare</u>
Ordförande	Magnus Lundell	1. Peter Nordberg
Viceordförande	Dagmar Grönvall	2. Åsa Björklund
	Peggy Danielsson	3. Dick Christenbrunn

Gemensamma räddningsnämnden 2016-2019

Organ:	Gemensamma räddningsnämnden
Medlemmar	1+1
Mandatperiod	2016-2019

	<u>Ordinarie</u>	<u>Ersättare</u>
	Yngve Björne	Matilda Sjölund

Verksamhetsområdet brand- och räddning är ett samarbete mellan nio kommuner, där Jomala kommun är huvudman. En gemensam nämnd finns, där varje avtalskommun utser en ledamot.

Byggnadstekniska nämnden 2016-2019

Organ:	Byggnadstekniska nämnden
Medlemmar	5-7
Mandatperiod	2016-2019

	<u>Ordinarie</u>	<u>Ersättare</u>
Ordförande	Anders Englund	Carl-Gustav Sjölund
Viceordförande	Magnus Lundell	Tobias Danielsson
	John Sjögren	Pontus Grunér
	Dick Christenbrunn	Marcus Påvals
	Marja Elomaa-Andersson	Matilda Eriksson
	Alda Valdmåne	Åsa Boman
	Benita Björklund	Åsa Björklund

Byggnadstekniska nämnden handhar byggnadsnämndens och vägnämndens uppgifter, ärenden som berör kommunal teknik, kommunens fastigheter och avfallshantering.

Gemensam lantbruksnämnd för norra Åland 2016-2019

Organ:	Lantbruksnämnden för Norra Åland
Medlemmar	1+1
Mandatperiod	2016-2019

	<u>Ordinarie</u>	<u>Ersättare</u>
	Håkan Grunér	Peter Nordberg

Skol- och bildningsnämnden 2016-2019

Organ:	Skol- och Bildningsnämnden
Medlemmar	5-7
Mandatperiod	2016-2019

	<u>Ordinarie</u>	<u>Ersättare</u>
Ordförande	Carl-Gustav Sjölund	Christina Backman-Boman
Viceordförande	Marie-Louise Påvals	Göran Abrahamsson
	David Danielsson	Siv Englund
	Mikael Johansson	Ulrika Diederichs
	Anna Aakula	Lars-Erik Eriksson
	Maria Sjölund	Mikael Weckman

Skol- och Bildningsnämnden handhar sedan 1.1.2008 även barndagvården i kommunen, utöver utbildnings- kultur och fritidsärenden. Dessutom fr. 2017 även uppgifter som ansluter sig till Agenda 21 verksamheten.

Socialnämnden 2016-2019

Organ:	Socialnämnd	Gemensam med Sunds kommun
Medlemmar	5-7	
Mandatperiod	2016-2019	

	<u>Ordinarie</u>	<u>Ersättare</u>
Viceordförande	Sarah Ahlbäck	Katarina Karlsson
	Maria Granlid	Susanne Nordberg
	Yngve Bjorne	Magnus Lundell

Socialnämnden handhar individ- och familjeomsorg, och är gemensam för Vårdö och Sunds kommuner. Vårdö kommun utser tre representanter varav en är viceordförande för nämnden.

Omsorgsnämnden 2016-2019

Organ:	Omsorgsnämnd
Medlemmar	3-5
Mandatperiod	2016-2019

	<u>Ordinarie</u>	<u>Ersättare</u>
Ordförande	Sarah Ahlbäck	Katarina Karlsson
Viceordförande	Maria Granlid	Susanne Nordberg
	Yngve Bjorne	Magnus Lundell

Omsorgsnämnden, som består av de ledamöter som Vårdö kommun utsett till den gemensamma Socialnämnden, handhar frågor som rör åldringsvård och hemservice i kommunen.

Revisorer 2016-2019

Organ:	Revisorer	
Medlemmar	3+3	
Mandatperiod	2016-2019	(Räkenskapsår)

	<u>Ordinarie</u>	<u>Ersättare</u>
Ordförande	Björn Boman	Inge Andersson
Viceordförande	Krister Johansson	Ida Diederichs
	BDO Audiator Ab	BDO Audiator Ab

1.1.3 Den allmänna ekonomiska utvecklingen och utvecklingen inom kommunens område

Näringslivsstruktur

Enligt uppgifter från 31.12.2014 fanns det totalt 38 företag med hemort eller verksamhetsställe i kommunen. Dessa företag sysselsätter en mindre, men dock betydelsefull, del av den arbetsföra befolkningen. Av företagen är alla utom 4 sådana att de sysselsätter 0-4 personer. Fyra företag sysselsätter 5-9 personer.

Under 2013 sysselsatte den privata och offentliga verksamheten tillsammans 187 personer på Vårdö, vilket är en minskning av 5-10 personer sett under de senaste 6 åren. Enligt uppgifter från ÅSUB 2015, så är sysselsättningsgraden för personer i åldern 18-64 år, mellan 80,2-82,1 %, vilket placerar Vårdö på den övre medelhalvan för hela Åland.

Utpendlingen till arbetsplatser på fasta Åland har stor betydelse för utvecklingen i kommunen. Enligt uppgifter från 2016 pendlar 47,5 % av den arbetsföra befolkningen till arbetsplatser utanför kommunen, huvudsakligen till arbetsplatser som finns på fasta Åland.

Antalet arbetsplatser i kommunen uppgår enligt uppgifter från 31.12.2008 till 108 st. Den lokala arbetskraften besätter dessa arbetsplatser till 88 %, resterande 12 % sysselsätter arbetskraft från andra kommuner och ger därmed upphov till inpendling.

Den relativa arbetslösheten i kommunen under 2017 var 1,8 %, att jämföra med 2,3 % 2016. För hela Åland var siffrorna 3,9 (2017) respektive 4,1 (2016).

Allmänt

Befolkningen i Vårdö kommun minskade under år 2016 och var per 31.12.2016 439 personer.

År	Män	Kvinnor	Totalt	Ökn/minskn	Män %	Kvinnor %
2000	210	199	409		51 %	49 %
2001	207	197	404	-5	51 %	49 %
2002	207	199	406	2	51 %	49 %
2003	213	204	417	11	51 %	49 %
2004	221	204	425	8	52 %	48 %
2005	221	205	426	1	52 %	48 %
2006	221	213	434	8	51 %	49 %
2007	221	223	444	10	50 %	50 %
2008	231	218	449	5	51 %	49 %
2009	229	216	445	-4	51 %	49 %
2010	235	218	453	8	52 %	48 %
2011	233	216	449	-4	52 %	48 %
2012	218	204	422	-27	52 %	48 %
2013	222	212	434	12	51 %	49 %
2014	224	215	439	5	51 %	49 %
2015	222	219	441	2	50 %	50 %
2016	214	225	439	-2	49 %	51 %
2017	221	214	435	-4	51 %	49 %

Befolkningen i kommunen har sedan 31.12.1999 ökat från 402 till 435 (31.12.2017) personer, dock innebar året 2017 en minskning av befolkningen. Under 2012-2015 har befolkningen ökat. Som mest har invånarantalet (juli 2011) varit uppe i 463 personer.

Den ekonomiska utvecklingen i kommunen under år 2017 var tillfredsställande, med hänsyn till de indikatorer som finns tillgängliga. Sysselsättningsläget är förhållandevis gott trots oklara konjunkturutsikter. Utmaningarna är främst befolkningsutvecklingen och befolkningsstrukturen med avseende på försörjningsbördan och den framtida ekonomiska utvecklingen i kommunen. Kommunen är fortsatt beroende av goda kommunikationer för att befolkningsstrukturen ej skall påverkas negativt.

Boende

Efterfrågan på hyresbostäder är fortsatt relativt hög, de hyresbostäder som frigörs hyrs ut snabbt.

Antalet beviljade byggnadslov ökade något under 2017 jämfört med 2016. Dessutom beviljades ett bygglov för en stadigvarande bostadsbyggnad vilket ej skett sedan 2014.

1.1.4 Väsentliga förändringar i kommunens verksamhet och ekonomi

Kommunfullmäktige utsåg 12.1.2017, § 2, Anders Englund till ordförande och Susanne Nordberg till viceordförande för år 2017.

Kommunfullmäktige utsåg 12.1.2017, § 8, Fanny Sjölund till ordinarie ledamot tillika vice ordförande i kommunstyrelsen.

Kommunfullmäktige beslutade 23.3.2017, § 13, att bevilja ett lån till dotterbolaget Strömsby Fab om 70 000 €.

Kommunfullmäktige fastställde 9.11.2017, §§ 40-42, inkomstskattesats, taxor och avgifter samt fastighetskattesatser för år 2018. Alla skattesatser lämnades oförändrade, dock så korrigerades taxorna med några mindre justeringar.

Kommunfullmäktige beslutade 9.11.2017, § 43, att kommunens bostadsbolag (Strömsby FAB och Fastighets Ab Bibliotekshuset i Vårdö) skall likvideras och upptas i kommunens balansräkning. Beslutet kommer verkställas under 2018.

Vårdö 17.4.2018

Andreas Johansson

Kommundirektör

1.1.5 Uppskattning av den sannolika kommande utvecklingen

Utvecklingen inom kommunens område de närmaste åren är beroende i första hand av vilka strategiska beslut som fattas om hur förbindelserna till kommunen kommer att utvecklas under de närmaste åren. Vårdö kommun behöver attrahera inflyttare och återflyttare om kommunen skall bibehålla sin livskraft, och med tanke på möjligheterna till pendling är förbindelserna till och från kommunen mycket betydelsefulla för den framtida utvecklingen.

Vårdöbron (bron mellan Töftö och Vargata) byggs som bäst och beräknas vara färdigställd inom det närmaste året. Kommunens förlorade status som skärgårdskommun avseende skärgårdstrafiken består även under 2018. I början 2017 så noterades en nedgång om drygt 5 % av kommunens befolkning som hänför sig till ovanstående beslut av landskapsregeringen.

Den korttruttsutredning, en sammanställning över investeringar avsedda att förkorta skärgårdstrafikens rutter, som Landskapsregeringen presenterade i mars 2014 innehåller även planer på en fast förbindelse mellan Prästö i Sund och Töftö i Vårdö, en förbindelse som skulle ersätta nuvarande linfärja. Dock så innehåller den nya korttruttsutredningen istället en vajerfärja med elförbindelse, vilket kommunen är motståndare till.

Kommunens ekonomi är i hög grad beroende av vilka beslut som Ålands Lagting och Ålands landskapsregering fattar och som styr finansieringen av kommunerna och kommunernas uppgiftshelhet. Nuvarande landskapsandelssystem kommer att förändras från 1.1.2018 vilket kommer innebära en minskning med drygt 100 000 € jämfört med 2017 års nivå. Dock så är bedömningen att andelarna kommer att öka igen från år 2019.

Kommunens resultat under åren 2013 - 2017 har i medeltal varit positiva, trots att vartannat år uppvisat negativt resultat. En del av detta fenomen kan förklaras med den rytmstörning som finns i skatteredovisningssystemet men beror också på ett långvarigt arbete med att stävja kostnadsökningar i verksamheten. Sannolikt kommer trycket på kommunens äldreomsorg och sannolikt även handikappservice att öka under de närmaste 2 - 3 åren.

De aviserade strukturförändringarna inom socialvården, antagna i form av lagframställning om kommunernas socialtjänst, kvarstår som oklara främst avseende finansieringen. En lösning för norra Åland där Vårdö ville ingå har skrotats. Det är oklart om kommunerna kommer att kunna komma fram till en lösning inom fas 1 av lagen.

Investeringstakten i kommunen har varit hög under åren 2006-2014, och självfinansieringen av investeringarna har med undantag av åren 2009-2010 och 2014 varit otillräcklig. Under 2015-2016 så har investeringarna minskat kraftigt för att sedan öka igen år 2017. I medeltal har nettoinvesteringarna varit -76 000 € under perioden 2013-2017, och nettokassaflödet för den egentliga verksamheten och investeringar har varit i medeltal + 70 000 €/år under denna period. Samtidigt har en del av investeringarna finansierats av anslutningsavgifter för vatten och avlopp som dock i bokföringen syns som övriga skulder.

Skatteutvecklingen i kommunen har åren 2013 - 2017 varit svag, delvis på grund av avdragstillväxten i beskattningssystemet men utvecklingen speglar även det faktum att en förhållandevis liten del av kommunens befolkning är aktiv på arbetsmarknaden, trots en låg arbetslöshetsgrad. Bedömningen är att skatteintäkterna kommer falla tillbaka under 2018 på grund av utflyttning.

De största osäkerhetsfaktorerna kring kommunens framtida utveckling är befolknings- och med den skatteutvecklingen, samt de beslut om finansieringen via landskapsandelssystemet som Ålands Lagting fattar.

1.1.6 Bedömning av de viktigaste riskerna och osäkerhetsfaktorerna samt andra faktorer som inverkar på verksamhetens utveckling

Operativa risker

- Personalens kompetens och tillgången på den

Största delen av Vårdö kommuns ordinarie personal innehar formell kompetens för de uppgifter som man utför, och situationen har förbättrats något under senare år. Den största andelen personal som saknar formell kompetens återfinns inom hemservicen. Tillgången på vikarier för kortare vikariat inom åldringsvården och delvis även inom barnomsorgen har periodvis varit begränsad. Största riskerna i anslutning till personalens kompetens är nyckelpersonsrisker, bland annat vad gäller kommunalteknik och kommunens fakturering och redovisning. För att lindra effekterna i händelse av sjukskrivningar eller annan längre frånvaro är målsättningen att flera än en person skall besitta de kunskaper som är nödvändiga för att upprätthålla centrala funktioner.

De flesta funktioner har sedan några år tillbaka en utsedd vikarie. Inom den kommunaltekniska sektorn har serviceavtal ingåtts med utomstående entreprenörer för att säkerställa funktionaliteten för vatten- och avloppsledningsnätet och för att åtgärda övriga driftsstörningar som kan uppstå utanför ordinarie arbetstid.

Under 2010 genomgicks kommunens personalpolitiska program och personalpolicy. Syftet med granskningen var bland annat att ytterligare klargöra befogenheterna gällande personalledning och tydliggöra befogenheter och skyldigheter, såväl för ledare som för medarbetare. Under 2011 preciserades ytterligare hanteringen av återkommande sjukskrivningar och åtgärder för att främja arbetsförmågan samt återanpassning i arbetsuppgifter efter längre sjukskrivningar eller annan frånvaro.

- Datasystemens funktion

Kommunen har fungerande säkerhetskopiering av den för verksamheten kritiska informationen. Kommunen har sedan hösten 2008 serviceavtal med IT-företaget JustIT Åland Ab för kommunkansliets server och arbetsstationerna vid kansliet. Sedan 2010 är en ny version av Abilitas Ekonomisystem i drift. Kommunen har ingått avtal om servertjänster med JustIT Ab i Mariehamn, och den nya versionen av ekonomisystemet körs över linje mot en server som upprätthålls av JustIT Ab. Syftet med denna lösning är att uppnå högre datasäkerhet och redundans i driften av systemen. All kritisk data, protokoll m.m., lagras sedan hösten 2010 på extern server, även de enskilda arbetsstationernas uppgifter såsom e-postkorrespondens m.m. säkerhetskopieras externt. Under 2016 övergick kommunen till fjärrskrivbord för att öka effektiviteten i administrationen. Under 2015 ingicks avtal om fjärrskrivbord för att möjliggöra distansarbete samt förbättra driftsäkerheten.

- Konjunkturväxlingar

Vårdö kommun är beroende av främst skatteinkomster från kommunalinkomstskatt samt landskapsandelar. Landskapsandelssystemet finansieras, liksom landskapet Ålands övriga verksamhet, främst via avräkningsprocenten 0,45 av finska statens inkomster samt den så kallade skattegottgörelsen, som kompenserar landskapet för skatteinkomster som överstiger rikets medeltal.

Vårdö kommun är på grund av den förhållandevis stora andelen arbetstagare och de blygsamma intäkterna från samfundsskatten i hög grad beroende av sysselsättningsläget och efterfrågeförändringar inom handel och tjänster inom näringslivet på Åland. Kommunen är på grund av det allt starkare beroendeförhållandet till Landskapsandelssystemet i hög grad beroende av vilka beslut som Ålands Lagting fattar angående transfereringarna till de åländska kommunerna.

- Ändringar i lagstiftningen

All kommunal verksamhet grundar sig på sätt eller annat på lag, och kommunen är direkt beroende av förändringar i lagstiftningen.

Under senare år har de åländska kommunerna drabbats hårdare av ekonomisk-politiska åtgärder i riket, främst avdrag av olika slag i beskattningen av stimulanskaraktär som antagits såsom budgetlagar, än kommunerna på fastlandet.

Orsaken är att Ålands Landskapsregering valt att inte på samma sätt som finska staten kompensera kommunerna för avdrag som överenskommit om i samband med att statsbudgeten antagits.

Effekterna har förstärkts över tid, och sammantaget undergräver detta upplägg de åländska kommunernas skattekraft samt ökar kommunernas beroende av Landskapsregeringens finansiering.

Ytterligare är effekterna av avdragen mera kännbara i perifera kommuner (reskostnadsavdrag) och kommuner med förhållandevis låg medelinkomst (förvärvs- grundavdrag m.m.), såsom Vårdö.

Konkurrenskraftspaketet som är antaget i riket kommer förmodligen antas enligt samma innehåll på Åland. Paketet kommer innebära både minskade intäkter- och kostnader för kommunerna. Intäktsbortfallet kommer ej att kompenseras av landskapsregeringen.

Uttolkning av befintlig lagstiftning har i vissa fall förändrat kommunernas möjligheter att avgiftsfinansiera sådan verksamhet som bör finansieras genom avgifter. Ett exempel är uttolkningen av Landskapslag om avloppsvattengift (ÅFS 1974:23), enligt vilket kommunerna inte kan uppbära andra typer av avgifter än sådana som direkt grundar sig på fastighetens vattenförbrukning. Motsvarande lagstiftning på fastlandet L om Vattentjänster, möjliggör även andra avgiftsgrunder. Med tanke på det övergripande kravet om avgiftsfinansiering är landskapslagstiftningen otillräcklig. Motsvarande situation riskerar att uppstå vid uttolkning av Renhållningslagen för landskapet Åland.

Lagpaketet rörande KST (kommunernas socialtjänst) har berörts under avsnitt 1.1.5.

Lagstiftningen som reglerar när patienter kan klassas som klinikfärdiga, vilket i praktiken innebär att kommunerna kommer att behöva överta ansvar från ÅHS, kommer belasta äldreomsorgen i framtiden.

I övrigt har inga nya landskapslagar av någon större betydelse för kommunen verksamhet tillkommit eller ändrats under 2016.

Finansieringsrisker

- Ränterisker och kreditrisker

Vårdö kommuns lånestock utgörs från 2017 års inträde endast av lån från offentlig sektor, landskapslån för bostadsproduktion, och de flesta lån har en s.k. räntetrappa som grundar sig på förändringar i konsumentprisindex och som lindrar effekterna av inflation och räntehöjningar.

Ett landskapslån slutamorterades 2017.

Bestämning av räntan

Index	Ränta och område			
	A	B	C	D
0,5	1	1	1	1
1	1	1	1	1
1,5	1,5	1,4	1,2	1
2	2	1,9	1,7	1,5
2,5	2	1,9	1,7	1,5
3	2	"	"	"
3,5	2	"	"	"
4	2	"	"	"
4,5	2,5	2,4	2,2	2,0
5	3	2,9	2,7	2,5

Alltså ifall index < 1, blir räntan i A = 1
 vid index mellan 1 och 2 blir räntan i A = index
 vid index mellan 2 och 4 blir räntan i A = 2
 vid index > 4 blir räntan i A index minskat med 2

A = M:hamn

B = Jomala, Lemland, Finström

C = Eckerö, Geta, Hammarland, Lumparland, Saltvik, Sund

D = Brändö, Föglö, Kumlinge, Kökar, Sottunga, Vårdö

Ålands landskapsstyrelse 17.1.2002/Nr 1 Plen K22

- Valutarisker

Vårdö kommuns valutarisker är små. I viss utsträckning köps material och tjänster som är prissatta i SEK och där påverkar valutakursen kostnaderna.

- Likviditetsrisk

Kommunens likviditet har sjunkit något under 2017 och kassamedel/invånare är närmare 1 300 €/invånare (1 400 €/inv 2016).

I och med investeringarna i vatten- avloppsledningsnät, speciellt kostnaderna för huvudvattenledningen, har kommunen förskottat sådana kostnader där målsättningen är att dessa skall täckas genom anslutningsavgifter.

Skaderisker

- Försäkringar

Vårdö kommuns verksamhet och tillgångar är försäkrade mot skador i tillräcklig omfattning på sätt som framgår av förteckning i specifikationerna till bokslutet.

1.1.7 Miljöfaktorer

Vårdö kommun uppgör inte någon skild miljörapport. Kommunen är beroende av miljöfaktorer i sin verksamhet, bland annat i anslutning till leveransen av råvatten och reningen av avloppsvatten. För närvarande levererar kommunen råvatten till drygt hälften av kommunens invånare. Reningen av

avloppsvatten sker med hjälp av en biorotor. Kommunens större bosättningsområden är anslutna till kommunalt avlopp.

1.2 Redogörelse för hur kommunens interna kontroll har ordnats

Iakttagande av bestämmelser, föreskrifter och beslut

Kontrollen av att bestämmelser, föreskrifter och beslut iakttas och respekteras bygger på kommunstyrelsens övervakningsplikt såsom den framgår av kommunallagen för Landskapet Åland. I och med att förvaltningslagen för Landskapet Åland tillkommit har grunderna för god förvaltningssed klargjorts, och underlättar i de flesta fall handhavandet av förvaltningen. Kommunens övergripande styrdokument, förvaltningsstadgan i vilken ingår stadgor, instruktioner och tjänste- och befattningsbeskrivningar har senast uppdaterats 1.1.2012. Målsättningen är att kommunens förvaltningsstadga ska uppdateras under 2018. Dock så kan det bli så att de nuvarande samhällsreformer både i riket och på Åland gör att detta skjuts på framtiden.

Uppnående av målen, tillsyn över användningen av tillgångar, kompetent och tillförlitlig bedömning av lönsamheten

Kommunstyrelsen och tjänstemannaledningen har en central roll i uppnående av målen, uppföljningen av hur tillgångarna används och hur kommunens lönsamhet utvecklas. Den transparens som kommer av organisationens litenhet gör att tillsyn och uppföljning kan skötas på ett ändamålsenligt sätt inom ramen för den ordinarie beslutsgången.

Ordnanande av riskhantering

Ansvar för riskhanteringen åligger kommunstyrelsen enligt förvaltningsstadgan.

Tillsyn över anskaffning, överlåtelse och skötsel av tillgångar

Respektive nämnd ansvarar för de lösa tillgångar som ställts till deras förfogande. Ansvar för skötsel av anläggningstillgångar, byggnader och annat, är ålagt Byggnadstekniska nämnden och delegerat till kommuntekniker/byggnadsinspektör. Överlåtelse och försäljning av tillgångar övervakas av kommunstyrelsen, vad gäller anläggningstillgångar sker överlåtelse eller försäljning på grunder som kommunfullmäktige fastställt.

Avtalsverksamhet

Kommunstyrelsen ingår avtal för kommunens räkning. Avtal undertecknas av kommundirektören och kommunstyrelsens ordförande.

Bedömning av hur den interna kontrollen är ordnad

Den interna kontrollen har ordnats på ett med hänsyn till organisationens litenhet ändamålsenligt sätt. Sedan 2010 används Abilita Cirkulation, där fakturor hanteras elektroniskt. Rollfördelningen är sådan att alla fakturor har skilda granskare och godkännare. Möjligheterna till missbruk har i systemets upplägg minimerats så långt som det är möjligt med hänsyn till organisationens storlek.

Upplägget motsvarar det tidigare systemet med kontrasignering av fakturor.

Kommunstyrelsen följer regelbundet med den ekonomiska utvecklingen.

1.3 Räkenskapsperiodens resultat och finansieringen av verksamheten

1.3.1 Räkenskapsperiodens resultat

RESULTATRÄKNING OCH NYCKELTAL

	2017	2016
	<i>€1 000</i>	<i>€1 000</i>
Verksamhetsintäkter	465	423
Verksamhetskostnader	- 3 156	-3 002
Verksamhetsbidrag	- 2 691	-2 579
Skatteinkomster	1 309	1 357
Landskapsandelar	1 536	1 509
Finansiella intäkter och kostnader		
Ränteintäkter	-	-
Övriga finansiella intäkter	1	4
Räntekostnader	- 8	- 9
Övriga finansiella kostnader	-	-
Årsbidrag	146	282
Avskrivningar och nedskrivningar	- 172	- 191
Extraordinära intäkter		
Extraordinära kostnader		
Räkenskapsperiodens resultat	- 26	92
Bokslutsposter		
Räkenskapsperiodens överskott(underskott)	- 26	92

RESULTATRÄKNINGENS NYCKELTAL

Invånarantal	435	439
Verksamhetsintäkter/verksamhetskostnader, %	15 %	14 %
Årsbidrag/Avskrivningar, %	85 %	148 %
Räkenskapsperiodens resultat/avskrivningar, %	-15 %	48 %
Räkenskapsperiodens resultat/intäkterna, %	-1 %	3 %
Likviditet, kassadagar	65	79

1.3.2 Finansiering av verksamheten

FINANSIERINGSANALYS OCH NYCKELTAL

	2017	2016
	€1 000	€1 000
Kassaflödet i verksamheten		
Årsbidrag	146	282
Extraordinära poster		
Korrektivposter till internt tillförda medel	0	-3
Kassaflödet för investeringarnas del		
Investeringsutgifter	-114	-39
Finansieringsandelar för investeringar	0	0
Försäljningsinkomster av tillgångar bland bestående aktiva	0	10
Verksamhetens och investeringarnas kassaflöde	31	251
Kassaflödet för finansieringens del		
Förändringar av utlåningen		
Ökning av utlåningen	-68	0
Minskning av utlåningen	0	0
Förändringar i lånebeståndet	0	0
Ökning av långfristiga lån		
Minskning av långfristiga lån	-36	-94
Förändringar av kortfristiga lån	-44	5
Förändringar i eget kapital	-12	3
Övriga förändringar i likviditeten	61	53
Kassaflödet för finansieringens del	-99	-33
Förändring av likvida medel	-67	218
Likvida medel 01.01	633	415
Likvida medel 31.12	565	633

FINANSIERINGSANALYSENS NYCKELTAL

Invånarantal	435	439
Kassamedel €/inv	1 300	1 441
Lånestock €/inv	1 867	2 032
Låneskötselbidrag	3	3
Soliditet, %	52 %	52 %
Relativ skuldsättningsgrad, %	59 %	60 %
Intern finansiering/investering, %	127 %	730 %

1.4 Den finansiella ställningen och förändringar i den

	2016	2017
	1 000 €	1 000 €
AKTIVA	4 203	4 151
A BESTÅENDE AKTIVA	3 427	3 437
II Materiella tillgångar	3 288	3 230
1. Mark- och vattenområden	28	28
2. Byggnader	2 112	2 032
3. Fasta konstruktioner och anordningar	1 076	1 062
4. Maskiner och inventarier	73	60
6. Förskottsbetalningar och pågående nyanläggningar	0	48
III Placeringar	139	207
1. Aktier och andelar	129	129
3. Övriga lånefordringar	10	78
B FÖRVALTADE MEDEL	42	37
1. Statens uppdrag	42	37
C RÖRLIGA AKTIVA	733	677
II Fordringar	101	111
Kortfristiga fordringar	101	111
1. Kundfordringar	55	38
3. Övriga fordringar	11	36
4. Resultatregleringar	35	37
IV Kassa och bank	633	565
AKTIVA TOTALT	4 203	4 151

	2016	2017
	1 000 €	1 000 €
PASSIVA	4 203	4 151
A EGET KAPITAL	2 194	2 156
I Grundkapital	1 280	1 280
III Övriga egna fonder	20	20
IV Överskott (underskott) från tidigare räkenskapsperioder	802	882
V Räkenskapsperiodens överskott (underskott)	92	-26
D FÖRVALTAT KAPITAL	41	37
1. Statens uppdrag	41	37
E FRÄMMANDE KAPITAL	1 967	1 959
I Långfristigt	1 520	1 509
3. Lån från offentliga samfund	812	776
7. Övriga skulder	707	733
II Kortfristigt	447	449
3. Lån från offentliga samfund	80	36
6. Skulder till leverantörer	151	171
7. Övriga skulder	47	90
8. Resultatregleringar	170	152
PASSIVA TOTALT	4 203	4 151

Balansräkningens nyckeltal

Soliditetsgrad %	52 %	52 %
Relativ skuldsättningsgrad %	60 %	59 %
Ackumulerat överskott 1000 €	894	856
Ackumulerat överskott per invånare €	1827	2028
Lånestock 31.12 1000 €	892	812
Lånestock 31.12 €/invånare	2032	1867
Lånefordringar 1000 €	10	78
Invånarantal	439	435

1.5 Totala inkomster och utgifter

KOMMUNENS TOTALA INKOMSTER OCH UTGIFTER

	2017	2016
	€1 000	€1 000
INKOMSTER		
Verksamhet		
Verksamhetsinkomster	465	423
Skatteinkomster	1 309	1 357
Landskapsandelar	1 536	1 509
Ränteintäkter	-	-
Övriga finansiella intäkter	1	4
Extraordinarie intäkter		
Rättelseposter till internt tillförda medel	-	-
- Överlåtelsevinster på nyttigheter som hör till bestående aktiva		
Investeringar		
Finansieringsandelar för investeringsutgifter		
Överlåtelseinkomster av nyttigheter som hör till bestående aktiva	-	10
Finansieringsverksamhet		
Minskning av utlåningen	-	-
Ökning av långfristiga lån	-	-
Ökning av kortfristiga lån	-	5
Ökning av eget kapital	-	3
Totala inkomster sammanlagt	3 311	3 311
UTGIFTER		
Verksamhet		
Verksamhetskostnader	- 3 156	- 3 002
-Tillverkning för eget bruk		
Räntekostnader	- 8	- 9
Övriga finansiella kostnader	-	-
Extraordinära kostnader		
Rättelseposter till internt tillförda medel	-	- 3
Förändring av avsättning		
-Ökning(+)m minskning (-) av avsättningar		
-Överlåtelseförlust av nyttigheter som hör till bestående aktiva		
Investeringar		
Investeringsutgifter	- 114	- 39
Finansieringsverksamhet		
Ökning av utlåningen	- 68	
Minskning av långfristiga lån	- 36	- 94
Minskning av kortfristiga lån	- 44	-
Minskning av eget kapital	- 12	
Totala utgifter sammanlagt	- 3 438	- 3 147
	- 127	164

1.6 Kommunkoncernens verksamhet och ekonomi

1.6.1 Sammanställning av samfund som ingår i koncernbokslutet

	Sammanställning med koncernbalansräkning	
	Sammanställda (st)	Icke Sammanställda (st)
Dottersamfund		
Bolag		
Fastighets- och bostadsbolag		2
Andelslag		1
Föreningar		
Stiftelser		
Kommunalförbund		4
Intressesamfund		4
Övriga ägarintressesamfund		
	0	11

Koncernbokslut har inte upprättats med hänsyn till väsentlighetsprincipen i enlighet med tidigare bedömningar.

1.6.2 Styrning av koncernens verksamhet

Dotterbolagens styrelser leds av kommunstyrelsens ordförande. Kommundirektören och kommunteknikern är medlemmar i styrelsen. Kommunen äger 100 % av aktierna i de båda dotterbolagen, Strömsby Fastighets Ab och Fastighetsaktiebolaget Bibliotekshuset i Vårdö, som grundades 1.5.2013.

1.6.3 Uppskattning av koncernens sannolika kommande utveckling

Kommunfullmäktige har beslutat att bostadsbolagen skall likvideras. Detta kommer göras under 2018.

1.6.4 Redogörelse för hur koncernövervakningen är ordnad

Dotterbolagen verkar enligt aktiebolagslagen respektive lag om bostadsaktiebolag. Det revisorssamfund som reviderar kommunens räkenskaper reviderar även dotterbolagens räkenskaper.

1.7 Behandling av räkenskapsperiodens resultat och åtgärder för att balansera ekonomin

1.7.1 Bestämmelser

Kommunallagen för landskapet Åland (1997/73) innehåller inte krav om balansering av kommunernas ekonomi såsom motsvarande lag i riket.

1.7.2 Behandling av räkenskapsperiodens resultat

Kommunstyrelsen föreslår för kommunfullmäktige att räkenskapsperiodens underskott om – 26 356, 08 € kvarlämnas i balansen och minskar tidigare års överskott.

1.7.3 Åtgärder för att balansera ekonomin

Räkenskapsperioden 1.1 - 31.12.2017 resulterade i ett underskott. Senaste räkenskapsperiod med positivt resultat var 2016. Kommunfullmäktige har under året behandlat tilläggsbudgeter för 2251 ÅLANDS OMSORGSFÖRBUND, minskning med 55 000 €, 2202 DE GAMLAS HEM, ökning med 100 000 € och 2154 BARNSKYDD, ökning med 65 000 €.

Kommunfullmäktige beviljade tillägg i investeringsbudgeten för brandlarm 15 000 €, tennisplan 20 000 € och reningsverk 38 000 €.

Verksamhetspecifika väsentliga (över 10 000 €) överskridningar mot förändrad budget på fullmäktigenivå förekom inom C535 INTERN SERVICE med 12 920, 63 € och C610 Vatten- och avloppsverket med 15 088, 51 €.

Kommunen har ackumulerade överskott i balansräkningen och andelen eget kapital har försämrats som en följd av räkenskapsperiodens underskott. Utmaningen framöver ligger i att bibehålla en nivå på årsbidraget som skapar ett investeringsutrymme för nödvändiga investeringar.

1.8 Budgetutfallet

1.8.1 Måluppfyllelsen

Enligt kommunallagen skall kommunen handha de uppgifter som den ålagts genom lag samt åtagit sig med stöd av den kommunala självstyrelsen. Kommunen ska i all sin verksamhet sträva till att främja kommuninvånarnas välfärd och en ekonomiskt och ekologiskt hållbar utveckling i kommunen.

Vårdö kommuns verksamhetsidé fastställd den 13 november 2000.

”Kommunen strävar efter att ge en god kommunal service och verka för att invånarna trivs i kommunen”.

Förvaltningsstadga för Vårdö kommun 1.1.2008

Kommunen ska varje år upprätta en budget för nästa år. Budgeten ska innehålla målen för kommunens verksamhet och ska uppgöras så att förutsättningarna att sköta kommunens uppgifter tryggas.

I budgeten ska framgå de anslag och beräknade inkomster som krävs för att uppfylla verksamhetsmålen. Därtill ska finansieringen framgå. Budgeten ska bestå av en driftsekonomidel och resultaträkningsdel samt av en investerings- och finansieringsdel.

Kommunens räkenskapsperiod är ett kalenderår, d.v.s. 1 januari till 31 december.

Kommunstyrelsen ska uppgöra ett bokslut för varje räkenskapsperiod och överlämna bokslutet till kommunfullmäktige före den 30 juni därpå följande år.

I bokslutet ska ingå en resultaträkning, en balansräkning samt bilagor. Därtill ska bokslutet innehålla en översikt av budgetutfallet och en verksamhetsberättelse. Bokslutet ska undertecknas av styrelseledamöterna och kommundirektören.

I verksamhetsberättelsen ska styrelsen redogöra för hur de mål som fullmäktige ställt upp för verksamheten och ekonomin uppnåtts. Därtill ska väsentliga frågor som gäller kommunens förvaltning, och ekonomi, vilka inte redovisas i resultaträkningen eller balansräkningen, ingå.

1.8.2 Utfallet av anslag och beräknade inkomster

Kalender	2017			
Budgetdel	Normal drift			
Kostnadsslag	Extern			
Värden				
Radetiketter	Bokslut 2017	Budget 2017 totalt	Budgetändring	%
C1 VÅRDÖ KOMMUN	-26 356,08	-163 124,08	-110 000,00	16,16%
C10 DRIFSTHUSHÅLLNING	-2 853 457,32	-2 928 678,20	-110 000,00	97,43%
C100 ALLMÄN ADMINISTRATION	-205 336,80	-239 541,00		85,72%
C200 SOCIALFÖRVALTNING	-1 468 829,84	-1 480 390,25	-110 000,00	99,22%
C201 SOCIALNÄMNDEN	-16 549,42	-18 242,00		90,72%
C205 BARNOMSORG	-227 956,37	-230 405,25		98,94%
C215 ANNAN BARN- OCH FAMILJEVÅRD	-96 294,67	-90 289,00	-65 000,00	106,65%
C220 VÅRD PÅ ÅLDRINGSHEM	-138 688,08	-133 000,00	-100 000,00	104,28%
C225 VÅRD AV HANDIKAPPADE PÅ INRÄTTNING	-296 958,45	-307 593,00	55 000,00	96,54%
C235 ÅLDRINGSVÅRD	-618 428,24	-618 883,00		99,93%
C240 ANNAN SERVICE FÖR ÅLDNINGAR OCH HANDIKAPPADE	-70 020,72	-72 578,00		96,48%
C245 MISSBRUKARVÅRD	-1 370,90	-3 600,00		38,08%
C290 ÖVRIG SOCIALVÅRD	-2 562,99	-5 800,00		44,19%
C300 UNDERVISNING OCH KULTUR	-734 026,54	-763 375,54		96,16%
C301 UNDERVISNING- OCH KULTURFÖRVALTNING	-2 478,26	-2 515,00		98,54%
C305 GRUNDSKOLA	-673 478,46	-700 271,70		96,17%
C325 MEDBORGARINSTITUT	-8 707,56	-9 316,19		93,47%
C345 ÖVRIG UNDERVISNINGSFÖRVALTNING	2 550,18	4 015,00		63,52%
C350 BIBLIOTEKSVÄSENDET	-38 483,77	-38 971,46		98,75%
C360 IDROTT OCH FRILUFTSLIV	-13 428,67	-16 316,19		82,30%
C400 ÖVRIGA TJÄNSTER	-83 096,68	-101 521,11		81,85%
C410 SAMHÄLLSPLANERING	-3 840,38	-3 808,22		100,84%
C420 BYGGNADSTILLSYN	-40 664,23	-42 343,00		96,04%
C440 MILJÖVÅRD	-439,00	-500,00		87,80%
C450 AVFALLSHANTERING	12 412,43	12 600,00		98,51%
C480 BRAND- OCH RÄDDNINGSVÄSENDET	-25 845,91	-30 923,48		83,58%
C460 TRAFIKLEDER	-24 719,59	-36 546,41		67,64%
C500 ÖVRIGA TJÄNSTER	-352 348,76	-341 260,64		103,25%
C510 FRÄMJANDE AV NÄRINGSLIVET	-6 304,61	-6 800,00		92,71%
C535 INTERN SERVICE	-341 581,27	-328 660,64		103,93%
C592 LANTBRUKSNÄMNDEN	-4 462,88	-5 800,00		76,95%
C600 AFFÄRSVERKSAMHET	-9 818,70	-2 589,66		379,15%
C610 VATTEN- OCH AVLOPPSVERKET	-53 954,37	-38 865,86		138,82%
C630 KOLLEKTIVTRAFIK	-528,50	-1 300,00		40,65%
C640 HAMNVERKSAMHET	-2 043,84	-2 750,00		74,32%
C660 JORD- OCH SKOGSBRUKSLÄGENHETER	3 454,77	3 454,77		100,00%
C671 UTHYRNING AV ÖVRIGA UTRYMMEN	43 253,24	36 871,43		117,31%
C60 FINANSIERING	2 827 101,24	2 765 554,12		102,23%
C3631 SKATTEINKOMSTER	1 308 640,05	1 268 500,00		103,16%
C3632 LANDSKAPSANDELAR	1 527 686,32	1 505 319,00		101,49%
C3633 RÄNTEINTÄKTER	4,40	900,00		0,49%
C3634 RÄNTEUTGIFTER	-9 229,53	-9 164,88		100,71%
C3635 AMORTERING AV BUDGETLÅN	-,00			
✕ Ej def [✕]	26 356,08			

1.8.3 Driftsekonomidelens utfall

Budgeten är bindande för nämnderna och verksamhetsområdena på resultatområdesnivå till nettobelopp dock så att anslag under moment A4120 Personalkostnader och A4190 kundtjänster inte får överföras till andra moment utan kommunstyrelsens godkännande.

Verksamhetsberättelse för verksamhetsåret 2017 som bilaga.

1.8.4 Resultaträkningsdelens utfall

RESULTATRÄKNING

	Budget 2017	Budgetändring	Budget inkl ändring	Utfall	Avvikelse
Verksamhetsintäkter					
Försäljningsintäkter	167 300		167 300	167 634	334
Avgiftsintäkter	116 980		116 980	128 015	11 035
Understöd och bidrag	120		120	2 056	1 936
Hysesintäkter	119 780		119 780	167 593	47 814
Övriga verksamhetsintäkter			0	0	0
Verksamhetsintäkter	404 180		404 180	465 299	61 119
Verksamhetskostnader					0
Personalkostnader	-1 511 932		-1 511 932	-1 528 212	-16 280
Löner och arvoden	-1 229 080		-1 229 080	-1 258 631	-29 551
Lönebikostnader	-282 852		-282 852	-269 582	13 270
Köp av tjänster	-1 212 087	-110 000,00	-1 322 087	-1 297 047	25 041
Material, förnödenheter och varor	-236 740		-236 740	-257 095	-20 355
Understöd	-88 250		-88 250	-63 783	24 467
Övriga verksamhetskostnader	-12 777		-12 777	-10 102	2 676
Verksamhetskostnader	-3 061 787		-3 171 787	-3 156 238	15 549
Verksamhetsbidrag	-2 657 607		-2 767 607	-2 690 939	76 668
Skatteinkomster	1 268 500		1 268 500	1 308 640	40 140
Landskapsandelar	1 511 269		1 511 269	1 535 598	24 329
Återkrävd moms					
Finansiella intäkter och kostnader					
Ränteintäkter	100		100	0	-100
Övriga finansiella intäkter	2 000		2 000	912	-1 088
Räntekostnader	-8 565		-8 565	-8 387	178
Övriga finansiella kostnader				0	
Finansiella intäkter och kostnader	-6 465		-6 465	-7 474	-1 009
Årsbidrag	115 697		5 697	145 825	140 128
Avskrivningar och nedskrivningar					
Avskrivningar enligt plan	-168 821		-168 821	-172 181	-3 360
Nedskrivningar					
Extraordinära poster					
Extraordinära intäkter					
Extraordinära kostnader					
Räkenskapsperiodens resultat	-53 124		-163 124	-26 356	136 768
Ökn.(-) eller minskn.(+) av avskrivn.diff					
Ökn.(-) eller minskn.(+) av reserver					
Ökn.(-) eller minskn.(+) av fonder					
Räkenskapsperiodens överskott (underskott)	-53 124		-163 124	-26 356	136 768

1.8.5 Investeringsdelens utfall

	Kostnadsberäkning och förändring	Användning under tidigare år	Ursprunglig budget	Förändringar i budgeten	Budget efter förändringar	Utfall	Avvikelse	Använt av kostnads- beräkning 31.12
C2520 INTERN SERVICE (Brandlarm) 25351								
Fastighetsskötsel								
Utgifter			-20000,00	-15000,00	-35000,00	-34257,09	-742,91	-34257,09
Inkomster								
Netto			-20000,00	-15000,00	-35000,00	-34257,09	-742,91	-34257,09
C2520 INTERN SERVICE (Renoveringar skolan) 25351								
Fastighetsskötsel								
Utgifter			0,00			-20788,60	-20788,60	-20788,60
Inkomster								
Netto			0,00			-20788,60	-20788,60	-20788,60
C2520 INTERN SERVICE 23601								
RENOVERING AV TENNISPLAN								
Utgifter			0,00	-20000,00	-20000,00	-13139,61	-13139,61	-13139,61
Inkomster			0,00			9800,00	9800,00	9800,00
Netto			0,00	-20000,00	-20000,00	-3339,61	-3339,61	-13139,61
C2260 LÅGSTADIUM INVESTERING 23 051								
VENTILATIONSSYSTEM, VÅRDÖ SKOLA								
Utgifter			-8000,00			0,00	8000,00	0,00
Inkomster								
Netto			-8000,00			0,00	8000,00	0,00

	Kostnadsberäkning och förändring	Användning under tidigare år	Ursprunglig budget	Förändringar i budgeten	Budget efter förändringar	Utfall	Avvikelse	Använt av kostnads- beräkning 31.12
C2810 VATTEN- OCH AVLOPPSVERK								
26 102								
Avloppsanläggningar								
Utgifter			0,00	-38000,00	-38000,00	-35300,00	-35300,00	0,00
Inkomster								
Netto			0,00	-38000,00	-38000,00	-35300,00	-35300,00	0,00
C2810 VATTEN- OCH AVLOPPSVERK								
26 116								
Vattendistributionsledningar 2016								
Utgifter			0,00			-11010,00	-11010,00	0,00
Inkomster								
Netto			0,00			-11010,00	-11010,00	0,00
C2810 VATTEN- OCH AVLOPP								
26 130								
Vattenanslutningsavgifter								
Utgifter								
Inkomster		534 755,39				18 000,00	18 000,00	552 755,39
Netto		534 755,39				18 000,00	18 000,00	552 755,39
C2810 VATTEN- OCH AVLOPP								
26 140								
Avloppsanslutningsavgifter								
Utgifter								
Inkomster		172 600,00				8 000,00	8 000,00	180 600,00
Netto		172 600,00				8 000,00	8 000,00	180 600,00

25351 (brandlarm) Aktiveras

25351 (reoveringar skolan) – Aktiveras

23601 – Överfördes till ej slutförda arbeten. Aktiveras 2018 genom dubbel avskrivning.

23051 – Realiserades ej.

26102 – Överfördes till ej slutförda arbeten. Aktiveras 2018.

26116 – Aktiveras.

26130 – Tas upp som övriga skulder eftersom de är återbetalningsbara.

26140 – Tas upp som övriga skulder eftersom de är återbetalningsbara.

1.8.6 Finansieringsdelens utfall

	Ursprunglig budget	Förändringar i Budgeten	Budget efter förändringar	Utfall 1.1 - 31.12.2017	Avvikelse
Den egentliga verksamhetens och investeringarnas kassaflöde					
Internt tillförda medel					
Årsbidrag	115697	-110000	5697	282245	276548
Extraordinära poster					
Rättelseposter till internt tillförda medel				0	0
Investeringar					
Investeringar i anläggningstillgångar	-28000	-73000	-101000	-114495	-13495
Finansieringsandelar för investeringsutgifter					
Försäljningsink. av anläggningstillg.				0	0
Ordinarie verksamhet och investeringar, netto	87697	-183000	-95303	167750	263053
Finansieringsverksamheten					
Förändringar av utlåningen					
Ökning av utlåningen				-67500	
Minskning av utlåningen				0	
Förändringar av lånestocken					
Ökning av långfristiga lån					
Minskning av långfristiga lån				-36289	-36289
Förändringar av kortfristiga lån				-43537	-43537
Förändringar av eget kapital				-12291	-12291
Inverkan på likviditeten	87697	-183000	-95303	8133	103436

1.8.7 Sammandrag av utfallet av anslag och beräknade inkomster

Kalender	2017			
Kostnadslag	Extern			
Kostnadställen med nr	C1 VÅRDÖ KOMMUN			
	Värden			
Radetiketter	Summa	Budgetändring	Fastställd budget	Summa / Fastställd budget totalt
▣ A3000 RESULTATRÄKNING FÖR KOMMUN	3 369 270,46		3 244 869,77	104 %
▣ A3100 VERKSAMHETENS INTÄKTER	465 299,08		404 179,77	115 %
⊕ A3120 Försäljningsintäkter	167 634,24		167 300,00	100 %
⊕ A3170 Avgiftsintäkter	128 015,29		116 980,00	109 %
⊕ A3240 Understöd och bidrag	2 056,09		120,00	1713 %
⊕ A3250 Övriga verksamhetsintäkter	167 593,46		119 779,77	140 %
▣ A5100 SKATTEINKOMSTER	1 308 640,05		1 268 500,00	103 %
⊕ 5000 Kommunal inkomstskatt	1 213 201,57		1 170 500,00	104 %
⊕ 5100 Fastighetsskatt	67 831,80		68 000,00	100 %
⊕ 5200 Andel av samfundsskatt	18 986,11		20 000,00	95 %
⊕ 5400 Övriga skatter (källskatt)	8 620,57		10 000,00	86 %
▣ A5110 STATSANDELAR	1 594 419,07		1 570 090,00	102 %
⊕ 5500 Allmän statsandel /landskapsandel	181 192,79		181 193,00	100 %
⊕ 5600 Landskapsandel för social- och hälsovård	666 322,37		666 322,00	100 %
⊕ 5700 Landskapsandel för undervisning och kultu	466 060,39		454 390,00	103 %
5850 Övriga landskapsandelar (LS-stöd)	7 912,17		5 950,00	133 %
⊕ 5560 Kompensation för kapitalinkomst	25 696,13		15 000,00	171 %
⊕ 5550 Komplettering av skatteinkomster	247 235,22		247 235,00	100 %
▣ A6100 FINANSIELLA INTÄKTER OCH KOSTNADER	912,26		2 100,00	43 %
⊕ A6110 Ränteintäkter			100,00	
⊕ A6120 Övriga finansiella intäkter	912,26		2 000,00	46 %
Totalsumma	3 369 270,46		3 244 869,77	104 %

Utfall av beräknade inkomster, C1 VÅRDÖ KOMMUN

Kalender	2017			
Kostnadsslag	Extern			
Kostnadställen med nr	C1 VÅRDÖ KOMMUN			
	Värden			
Radetiketter	Summa	Budgetändring	Fastställd budget	Summa / Fastställd budget totalt
▣ A3000 RESULTATRÄKNING FÖR KOMMUN	-3 395 626,54	-110 000,00	-3 407 993,85	100 %
▣ A4100 VERKSAMHETENS KOSTNADER	-3 156 238,23	-110 000,00	-3 171 786,78	100 %
⊕ A4110 Personalkostnader	-1 528 212,12		-1 511 932,00	101 %
⊕ A4170 Köp av tjänster	-1 297 046,60	-110 000,00	-1 322 087,32	98 %
⊕ A4200 Material, förnödenheter och varor	-257 095,28		-236 740,00	109 %
⊕ A4230 Understöd	-63 782,54		-88 250,00	72 %
⊕ A4270 Övriga verksamhetskostnader	-10 101,69		-12 777,46	79 %
▣ A5110 STATSANDELAR	-58 820,58		-58 821,00	100 %
⊕ 5565 Minskning av landskapsandelarna	-58 820,58		-58 821,00	100 %
▣ A6100 FINANSIELLA INTÄKTER OCH KOSTNADER	-8 386,59		-8 564,88	98 %
⊕ A6130 Räntekostnader	-8 386,59		-8 564,88	98 %
⊕ A6140 Övriga finansiella kostnader	-,00			
⊕ A7100 AVSKRIVNINGAR OCH NEDSKRIVNINGAR	-172 181,14		-168 821,19	102 %
Totalsumma	-3 395 626,54	-110 000,00	-3 407 993,85	100 %

Utfall av anslag, C1 VÅRDÖ KOMMUN

2 Bokslutskalkyler

2.1 Resultaträkning

RESULTATRÄKNING

	Bokfört 1.1 - 31.12.2017	Bokfört 1.1 - 31.12.2016
Verksamhetsintäkter		
Försäljningsintäkter	167 634,24	166 010,73
Avgiftsintäkter	128 015,29	120 593,63
Understöd och bidrag	2 056,09	750,00
Hysesintäkter	167 593,46	135 405,96
Övriga verksamhetsintäkter		
Verksamhetsintäkter	465 299,08	422 760,32
Verksamhetskostnader		
Personalkostnader	-1 528 212,12	-1 503 989,90
Löner och arvoden	-1 258 630,62	-1 204 453,13
Lönebikostnader	-269 581,50	-299 536,77
Pensionskostnader	-258 048,28	-254 652,21
Övriga lönebikostnader	-11 533,22	-44 884,56
Köp av tjänster	-1 297 046,60	-1 187 288,16
Material, förnödenheter och varor	-257 095,28	-235 347,16
Understöd	-63 782,54	-63 622,73
Övriga verksamhetskostnader	-10 101,69	-11 455,05
Verksamhetskostnader	-3 156 238,23	-3 001 703,00
Verksamhetsbidrag	-2 690 939,15	-2 578 942,68
Skatteinkomster	1 308 640,05	1 356 603,67
Landskapsandelar	1 535 598,49	1 509 280,95
Återkrävd moms		
Finansiella intäkter och kostnader		
Ränteintäkter	0,00	82,75
Övriga finansiella intäkter	912,26	4 129,52
Räntekostnader	-8 386,59	-8 909,28
Övriga finansiella kostnader		
Finansiella intäkter och kostnader	-7 474,33	-4 697,01
Årsbidrag	145 825,06	282 244,93
Avskrivningar och nedskrivningar		
Avskrivningar enligt plan	-172 181,14	-190 645,86
Nedskrivningar		
Extraordinära poster		
Extraordinära intäkter		
Extraordinära kostnader		
Räkenskapsperiodens resultat	-26 356,08	91 599,07
Ökn.(-) eller minskn.(+) av avskrivn.diff		
Ökn.(-) eller minskn.(+) av reserver		
Ökn.(-) eller minskn.(+) av fonder		
Räkenskapsperiodens överskott (underskott)	-26 356,08	91 599,07

2.2 Finansieringsanalys

FINANSIERINGANALYS

	Bokfört 1.1.-31.12.2017	Bokfört 1.1.-31.12.2016
Den egentliga verksamhetens och investeringarnas kassaflöde		
Internt tillförda medel		
Årsbidrag	145825,06	282244,93
Extraordinära poster		
Rättelseposter till internt tillförda medel		-3204,44
Investeringar		
Investeringar i anläggningstillgångar	-114495,30	-38674,28
Finansieringsandelar för investeringsutgifter		
Försäljningsink. av anläggningstillg.		10259,40
Nettokassaflöde för den egentliga verksamh.och investeringarna	31329,76	250625,61
Finansieringens kassaflöde		
Förändringar av utlåningen		
Ökning av utlåningen	-67500,00	
Minskning av utlåningen		
Förändringar av lånestocken		
Ökning av långfristiga lån		
Minskning av långfristiga lån	-36288,52	-93941,82
Förändringar av kortfristiga lån	-43536,90	4549,40
Förändringar av eget kapital	-12290,81	3274,45
Övriga förändringar av likviditeten		
Förändringar av förvaltade medel och förvaltad kapital	224,00	-3484,98
Förändringar av omsättningstillgångar		
Förändringar av långfristiga fordringar		
Förändringar av kortfristiga fordringar	-10598,72	-8794,48
Förändringar av räntefria kort- och långfristiga skulder	71410,44	65636,95
Finansieringens nettokassaflöde	-98580,51	-32760,48
Förändring av kassamedel	-67250,75	217865,13
Förändring av kassamedel	-67250,75	217865,13
Kassamedel 01.01	632603,83	414738,70
Kassamedel 31.12	565353,08	632603,83

2.3 Balansräkning

	2016	2017		2016	2017
	1 000 €	1 000 €		1 000 €	1 000 €
AKTIVA	4 203	4 151	PASSIVA	4 203	4 151
A BESTÅENDE AKTIVA	3 427	3 437	A EGET KAPITAL	2 194	2 156
II Materiella tillgångar	3 288	3 230	I Grundkapital	1 280	1 280
1. Mark- och vattenområden	28	28	III Övriga egna fonder	20	20
2. Byggnader	2 112	2 032	IV Överskott (underskott) från tidigare räkenskapsperioder	802	882
3. Fasta konstruktioner och anordningar	1 076	1 062	V Räkenskapsperiodens överskott (underskott)	92	-26
4. Maskiner och inventarier	73	60	D FÖRVALTAT KAPITAL	41	37
6. Förskottsbetalningar och pågående nyanläggningar	0	48	1. Statens uppdrag	41	37
III Placeringar	139	207	E FRÄMMANDE KAPITAL	1 967	1 959
1. Aktier och andelar	129	129	I Långfristigt	1 520	1 509
3. Övriga lånefordringar	10	78	3. Lån från offentliga samfund	812	776
B FÖRVALTADE MEDEL	42	37	7. Övriga skulder	707	733
1. Statens uppdrag	42	37	II Kortfristigt	447	449
C RÖRLIGA AKTIVA	733	677	3. Lån från offentliga samfund	80	36
II Fordringar	101	111	6. Skulder till leverantörer	151	171
Kortfristiga fordringar	101	111	7. Övriga skulder	47	90
1. Kundfordringar	55	38	8. Resultatregleringar	170	152
3. Övriga fordringar	11	36			
4. Resultatregleringar	35	37			
IV Kassa och bank	633	565			
AKTIVA TOTALT	4 203	4 151	PASSIVA TOTALT	4 203	4 151

Balansräkningens nyckeltal

Soliditetsgrad %	52 %	52 %
Relativ skuldsättningsgrad %	60 %	59 %
Akkumulerat överskott 1000 €	894	856
Akkumulerat överskott per invånare €	1827	2028
Lånestock 31.12 1000 €	892	812
Lånestock 31.12 €/invånare	2032	1867
Lånefordringar 1000 €	10	78
Invånarantal	439	435

2.4 Koncernkalkyler

Koncernbokslut eller koncernbalansräkning har inte upprättats i enlighet med bedömningen av väsentligheten i åtgärderna.

3. Noter till bokslutet

Not angående revisions-pm

I samband med revisorernas granskning av 2016 års bokslut upprättades ett revisions-pm med mindre korrigeringar som bör göras i bokföringen. Pm har beaktats och det har i vissa fall varit resultatpåverkande. Detta gäller för momsfordran samt semesterlöneperiodiseringen. Bägge har varit resultatpåverkande i gynnsam riktning.

3.1 Bokslutsprinciper

Värdering

I balansräkningen tas anläggningstillgångar upp under bestående aktiva uppdelat på immateriella och materiella tillgångar. Anläggningstillgångar tas upp till anskaffningspriset minskat med avskrivningar enligt plan.

I balansräkningen tas anläggningstillgångsaktier upp under bestående aktiva under placeringar. Anläggningstillgångsaktier tas upp till anskaffningspriset.

I balansräkningen tas omsättningstillgångar upp under rörliga aktiva under omsättningstillgångar. Anläggningstillgångsaktier tas upp till anskaffningspriset.

I balansräkningen tas finansieringstillgångar upp under rörliga aktiva uppdelat på fordringar och finansiella värdepapper.

Fordringar och värdepapper tas upp till det nominella värdet.

Jämförbarhet

Uppdelningen i och framställningen av balansräkningen är i stort sett densamma som för räkenskapsåret 2016.

Den utseendemässiga framställningen följer den av Finlands kommunförbund rekommenderade bokslutsmallen för kommuner och samkommuner enligt den senaste uppdaterade versionen från 2013. Sammanställningen av 1.9.3 Driftsekonomidelens utfall (Verksamhetsberättelser behandlade av respektive organ) har sammanställts i form av en bilaga till balansboken.

På passiva sidan har de amorteringar som förfaller till betalning under nästa räkenskapsperiod upptagits under kortfristigt främmande kapital. Detta innebär att långfristigt främmande kapital minskat med det långfristiga kapitalets amorteringar under år 2017 som har flyttats till kortfristigt främmande kapital. Eftersom dessa poster växlar av varandra så ser det ut som att det amorteras av på det långfristiga främmande kapitalet men det är pga. bokföringstekniska orsaker.

Det kortfristiga kapitalet har minskat med amorteringar år 2017.

Alla belopp har angetts i euro.

Invånarantalet var 435 personer 2017 och 439 personer 2016.

3.2. Noter till resultaträkningen

3.2.1 Verksamhetens intäkter

Verksamhetens intäkter	2017	2016
Allmän förvaltning	35 708,14	18 914,39
Social- och hälsovård	77 402,33	53 352,49
Undervisning och kultur	7 655,36	16 335,16
Samhällstjänster	103 692,78	108 188,21
Övriga tjänster	62 778,59	51 357,06
Affärsverksamhet	178 061,88	174 613,01
Omsättning	465 299,08	422 760,32

3.2.2 Specifikation av skatteintäkter

Kalender	2017		
Kostnadslag	Alla kostnadslag		
Kostnadställen med nr	3801 Skatteinkomster		
Värden			
Radetiketter		2017	2016
▣ A3000 RESULTATRÄKNING FÖR KOMMUN		1 308 640,05	1 356 603,67
▣ A5100 SKATTEINKOMSTER		1 308 640,05	1 356 603,67
5000 Kommunal inkomstskatt		1 213 201,57	1 252 039,29
5100 Fastighetsskatt		67 831,80	71 835,68
5200 Andel av samfundsskatt		18 986,11	20 800,26
5400 Övriga skatter (källskatt)		8 620,57	11 928,44
Totalsumma		1 308 640,05	1 356 603,67

3.2.3 Specifikation av landskapsandelarna

Kalender	2017		
Kostnadslag	Alla kostnadslag		
Kostnadställen med nr	3802 Landskapsandelar		
Värden			
Radetiketter		2017	2016
A3000 RESULTATRÄKNING FÖR KOMMUN		1 527 686,32	1 486 117,16
A5110 STATSANDELAR		1 527 686,32	1 486 117,16
5500 Allmän statsandel /landskapsandel		181 192,79	193 063,02
5600 Landskapsandel för social- och hälsovård		666 322,37	615 108,33
5700 Landskapsandel för undervisning och kultur		466 060,39	435 357,34
5560 Kompensation för kapitalinkomst		25 696,13	22 040,92
5550 Komplettering av skatteinkomster		247 235,22	263 068,20
5570 Kompensation för förv.ink.avdrag			15 607,34
5565 Minskning av landskapsandelarna		-58 820,58	-58 127,99
Totalsumma		1 527 686,32	1 486 117,16

3.2.4 Grunderna för avskrivningar enligt plan Avskrivningsplan

Godkänd av kommunfullmäktige § 76/19.12.2000

Ändring godkänd av kommunfullmäktige § 14/23.4.2003

Ändring godkänd av kommunfullmäktige § 44/17.10.2012

Linjär avskrivning

Bostads- o förvaltningsbyggnader	40 år
Fritidsbyggnader	30 år
Vattendistributionsnät	30 år
Avloppsnät	30 år
Bryggor och hamnar	20 år
Övriga jord- o vattenkonstruktioner	20 år
Reningsverk	20 år
Elledningar, utomhusbelysning	15 år
Gator, vägar, torg, parker	20 år
Övriga fasta maskiner o konstruktioner	10 år
Transportmedel	5 år
Övriga anordningar o inventarier	5 år
Övriga utgifter med lång verkningstid	5 år
Immateriella rättigheter och adb-utrustning	4 år

Minimivärdet utan moms är 10.000 € för investeringsutgifter som skall avskrivas.

3.2.5 Redogörelse gällande bestämmelser mellan planmässiga avskrivningar och investeringar som skall avskrivas

Åren 2013 - 2017

Planavskrivningar i medeltal	170 137, 29
Egen finansieringsandel för investeringar	
underställda avskrivningar i medeltal	151 913, 46
Differens (€)	18 223, 83
Differens (%)	89

3.3 Noter till balansräkningen

3.3.1 Noter till balansräkningens aktiva

3.3.1.1 Anläggningstillgångar och placeringar

Anläggningstillgångar	Materialtillgångar					Sammanlagt
	Markområden	Förvaltnings- och anstalt- byggnader	Fasta konstruktioner och anläggningar	Maskiner och inventarier	Förskotts- betalningar och halv- färdiga arbeten	
Oavskriven anskaffningsutgift 1.1.2017	27 975,13	2 111 597,84	1 075 698,01	72 640,45	-	3 287 911,43
Ökning under räkenskapsperioden	-	20 788,60	45 267,09	-	48 439,61	114 495,30
Finansieringsandelar under räkenskapsperioden						
Minskning under räkenskapsperioden						
Överföring mellan poster						
Avskrivningar under räkenskapsperioden	0,00	-100309,74	-59371,53	-12499,87	0,00	-172181,14
Nedskrivningar och deras återföringar						
Bokföringsvärde 31.12.2017	27 975,13	2 032 076,70	1 061 593,57	60 140,58	48 439,61	3 230 225,59

Placeringar bland bestående aktiva	Aktier och andelar					Övriga lånefordringar			Sammanlagt	
	Strömsby FAB	FAB Bibliotekshuset	Komm. förbund De gamlas hem	Aktier, andelar intressesamf.	Ålands telefon- andelslag	Totalt	Dotter- samfund	Övriga		Totalt
Oavskriven anskaffningsutgift 1.1.2017	70 710,14	24 340,00	24 048,93	9 134,62	1 254,94	129 488,63	-	10 000,00	10 000,00	139 488,63
Ökning under räkenskapsperioden	-		-	-	-	-	70 000,00		70 000,00	70 000,00
Finansieringsandelar under räkenskapsperioden										
Minskning under räkenskapsperioden	-	-	-	-	-	-		-2500,00	-2500,00	-2500,00
Överföring mellan poster										
Avskrivningar under räkenskapsperioden										
Nedskrivningar och deras återföringar										
Bokföringsvärde 31.12.2017	70 710,14	24 340,00	24 048,93	9 134,62	1 254,94	129 488,63	70 000,00	7 500,00	77 500,00	206 988,63

3.3.1.2 Fordringar och resultatregleringar

	2017	2016
Fordringar	111 257,84	100 659,12
Kortfristiga fordringar	111 257,84	100 659,12
Kundfordringar	37 872,68	54 739,73
17401 Försäljningsfordringar, allmän fakt.	1 343,19	1 035,55
17402 Försäljningsfordringar, byggnadstekn.	16 550,93	40 892,21
17403 Försäljningsfordringar, socialen	19 978,56	12 811,97
Övriga fordringar	36 314,33	10 813,90
Momsfordringar	36 314,33	10 813,90
1808 Momsåterbäringar	36 308,88	10 813,90
Resultatregleringar, fordringar	37 070,83	35 105,49
Periodisering av räntor	-	-68,61
1814 Förmedlings konto	-	-68,61
Övriga resultatregleringsfordringar	37 070,83	35 174,10
1813 Övriga inkomstrester	37 070,83	35 174,10

3.3.1.3 Finansiella värdepapper

Inga finansiella värdepapper har inhandlats under bokföringsperioden eller avyttrats under bokföringsåret. Detta finns även specificerat i figur under avsnitt 3.6 i detta bokslutsdokument.

3.3.2 Noter till balansräkningens passiva

3.3.2.1 Eget kapital

Specifikation av det egna kapitalet	2017	2016
Grundkapital 1.1	1 280 322,62	1 280 322,62
Ökningar		
Minskningar		
Grundkapital 31.12	1 280 322,62	1 280 322,62
Övriga egna fonder		
Riskfondens kapital 1.1	20 000,00	20 000,00
Överföringar till fonden		
Överföringar från fonden		
Riskfondens kapital 31.12	20 000,00	20 000,00
Överskott från tidigare räkenskapsperioden 1.1	802 263,53	799 254,17
Överföring till riskfonden		
Överföring av fjolårets resultat	91 599,07	-265,09
Rättelse av fel som uppkommit under föregående räkenskapsperiod	-12290,81	3 274,45
Överskott från tidigare räkenskapsperioder 31.12	881 571,79	802 263,53
Räkenskapsperiodens överskott/underskott 1.1	91599,07	-265,09
Förändring under räkenskapsperioden		91 864,16
Räkenskapsperiodens överskott/underskott 31.12	-26356,08	91 599,07
Eget kapital totalt	2 155 538,33	2 194 185,22

3.3.2.2 Långfristigt främmande kapital

	2017	2016
FRÄMMANDE KAPITAL	1 956 123,05	1 967 149,79
Långfristigt	1 509 387,34	1 519 675,86
Lån från offentliga samfund	776 031,95	812 320,47
2420 Från staten/Ålands landskapsstyrelse	776 031,95	812 320,47
Övriga skulder	733 355,39	707 355,39
24691 Vattenanslutningsavgifter	552 755,39	534 755,39
24692 Avloppsanslutningsavgifter	180 600,00	172 600,00

3.4 Noter angående säkerheter och ansvarsförbindelser

Checkräkningslimit	2017	2016
Limit för checkräkning med kredit 31.12	140 000,00	140 000,00
Specifikation av övriga skulder	Kommunen	
	2017	2016
Övriga		
Vattenanslutningsavgifter	552 755,39	534 755,39
Avloppsanslutningsavgifter	180 600,00	172 600,00
Övriga skulder totalt 31.12	733 355,39	707 355,39
Väsentliga poster som ingår i resultatregleringarna	2017	2016
Kortfristiga resultatregleringar		
Obetalda utgifter		
semesterlöneperiodisering	127 022,16	143 486,73
semesterlöneperiodisering, soc avg	23 168,12	24 294,94
ränteperiodisering	1 950,68	2 286,69
övriga obetalda utgifter, skatteskuld		
Kortfristiga resultatregleringar sammanlagt 31.12	152 140,96	170 068,36

Specifikation, säkerheter och ansvarsförbindelser	2017	2016
Skulder för vilka fastighetsinteckningar ställts som säkerhet		
Kommunal borgen; fastighetsinteckning/pantbrev		
Vårdö närbutik Ab, fastighet 941-413-1-37	70 000,00	70 000,00
FAB Bibliotekshuset i Vårdö	170 000,00	170 000,00
Markanvändningsavtal		
Område för byggnadsplaneväg, Mickelsö	3 300 m ²	3 300 m ²
Område för reningsverk på byggplaneområdet, Mickelsö	1 000 m ²	1 000 m ²
Ansvarsförbindelser sammanlagt 31.12	4300 m ²	4300 m ²
	240 000,00	240 000,00

Arvoden till revisor		
	2017	2016
Revisorsarvoden		
BDO Audiator Ab	2 500,00	2 500,00
	2 500,00	2 500,00

3.5 Noter angående personalen

3.5.1 Antalet anställda

Antalet anställda i	2017	2017	2016	2016
Vårdö kommun 31.12	Heltidsbefattningar	Personer	Heltidsbefattningar	Personer
Allmän förvaltning	2,47	3	2,47	3
Social- och hälsovård	14,1	17	14,10	17
Undervisning och kultur	5,83	7	5,76	7
Samhällstjänster	1,7	2	1,70	2
Övriga tjänster	3,52	4	3,20	4
Affärsverksamhet				
Sammanlagt	27,62	33	27,23	33

3.5.2 Personalkostnader

	2017	2016	förändring
Arbetskraftskostnaderna totalt			%
Penninglön normalskatt	1 253 017,75	1 204 453,13	4,0 %
Penninglön, ej soc. avgift	87 578,90	83 210,76	5,2 %
Skattefri inkomst	8 775,38	10 620,55	-17,4 %
Kostnadsersättning, ej beskattningsbar	3 627,38	7 667,41	-52,7 %
Naturaförmån	6 497,20	6 145,40	5,7 %
Totalt	1 359 496,61	1 312 097,25	3,6 %

3.6 Innehav i andra samfund

Namn	Hem-kommun	ST	NR	Ansk år	Ägarandel	Per 31.12.2017	Förändring under året	Per 31.12.2016
Aktier och andelar i dottersamfund, Strömsby fast. Ab, 1201						70 710,14 €	0,00 €	70 710,14 €
Strömsby fastighet	Vårdö	320	001-110, 161-370	1985				
		100	111-160, 371-420	2009				
		420			100 %	70 710,14 €		70 710,14 €
Aktier och andelar i dottersamfund FAB Bibliotekshuset i Vårdö, 1202						24 340,00 €	0,00 €	24 340,00 €
FAB Bibliotekshuset	Vårdö			2013				
					100 %	24 340,00 €		24 340,00 €
Samkommunsandelar, De gamlas hem, 1203						24 048,93 €	0,00 €	24 048,93 €
Oasen	Jomala	1			1,49 %	23 875,03 €		23 875,03 €
Ålands omsorgsförbund	Mariehamn	1			1,69 %	173,90 €		173,90 €
Aktier och andelar i intressesamfund, 1205						9 134,62 €	0,00 €	9 134,62 €
Ålands motions- o. idrottscenter Ab	Finström	70	001-110, 161-370	2002				
		70			2,62 %	7 000,00 €		7 000,00 €
Svinryggens deponi Ab, fr. 1.1.2017	Jomala	1	558		0,20 %	134,55 €		134,55 €
Ålands vindenergi Ab	Mariehamn	5	3089-3093	1999				
		5			0,14 %	1 850,07 €		1 850,07 €
Åda Ab	Mariehamn	6		2014				
		6			0,00 %	150,00 €		150,00 €
Ålands Telefonandelslag, 12081						1 254,94 €	0,00 €	1 254,94 €
Ålands telefonandelslag	Jomala	1	1392	1968				
		1	2401	1969				
		1	3039	1974				
		1	5028	1985				
		1	6498	1992				
		2	6948, 1649	1996				
		1	7001	1997				
		1	7142	2009				
		1	923	1991				
		10					1 254,94 €	
Övriga lånefordringar hos dottersamfund, 1231						70 000,00 €	70 000,00 €	0,00 €
Strömsby FAB	Vårdö	1		2017		70 000,00 €	70 000,00 €	0,00 €
		1				70 000,00 €	70 000,00 €	0,00 €
Övriga lånefordringar hos övriga, 1238						7 500,00 €	-2 500,00 €	10 000,00 €
Lån till föreningar på Vårdö	Vårdö	1		2014		7 500,00 €	-2 500,00 €	10 000,00 €
		1				7 500,00 €	-2 500,00 €	10 000,00 €
Totalt						182 648,63 €	67 500,00 €	115 148,63 €

4. Förteckningar och redogörelser

4.1 Bokföringsböcker

Dagbok 2017	Datalista ur bokföringsprogrammet
Huvudbok Budgetkonton	Datalista ur bokföringsprogrammet
Huvudbok Balanskonton	Datalista ur bokföringsprogrammet
Huvudbok Budgetjämförelse	Datalista ur bokföringsprogrammet
Resultaträkning	Datalista ur bokföringsprogrammet
Balanskontosaldo	Datalista ur bokföringsprogrammet
Balansbok	Inbunden för perioden
Balansspecifikation	Skild bilaga för perioden

4.2 Verifikatslag

Huvudbokföring och bokslut	Verifikatserie 100
Leverantörsreskontra	Verifikatserie 200
Försäljningsreskontra	Verifikatserie 300
Löner	Verifikatserie 400

4.3 Arkivering av bokföring

Vårdö kommuns bokslut tillhörande böcker och material förvaras i kommunens brandsäkra arkiv i källarutrymmen i lärarbostadshuset i Vårdöby, där även kommunkansliet finns.

Kommunfullmäktiges och kommunstyrelsens protokoll binds in.

Samtliga böcker och material förvaras i minst tio år.

5. Underskrifter och anteckningar

5.1. Bokslutets underskrifter

VÅRDÖ KOMMUN BOKSLUT 2017

Bokslutet godkänt av kommunstyrelsen den 02.05.2018, § 40.

Mikael Lindholm, ordförande

Fanny Sjögren, viceordförande

Gunilla Boman

Magnus Lundell

Maria Granlid

Gerd Lönnström

Carl-Gustav Sjölund

Andreas Johansson, kommundirektör

5.2 Revisorsanteckning

VÅRDÖ KOMMUN BOKSLUT 2017

Ovanstående bokslut är uppgjort enligt god bokföringssed. Över utförd granskning har idag avgivits berättelse

Vårdö den 16.5.2018

Björn Boman, ordförande

Krister Johansson, viceordförande

Andreas Holmgård, CGR, OFR, BDO Audiator Ab

6. Handlingar som bekräftar bokslutet

BILAGA BALANSSPECIFIKATIONER 2017 inklusive bilagor